

Verkehrsbericht

für das Jahr

2006

über

Bundeswasserstraßen und Schifffahrt

Ober- und Mittelrhein

Neckar

Mosel

Saar



Wasser- und
Schifffahrtsdirektion
Südwest

Brucknerstraße 2

55127 Mainz

Telefon: (0 61 31) 9 79-0

Fax-Dez. S: (0 61 31) 9 79-1 59

E-Mail: wsd-suedwest@wsd-sw.wsv.de

Inhaltsverzeichnis

A. Verkehrsentwicklung	Seite
1. Ober- und Mittelrhein	01 - 07
2. Neckar	08 - 10
3. Mosel	11 - 13
4. Saar	14 - 16
5. Übersicht des Güterverkehrs	17
B. Sonstiges	
1. Verkehrsrechtliche Erlaubnisse	18
2. Negativbescheinigungen (Großraum- und Schwerverkehr)	18
3. GGVS-Bescheinigungen (Containerverkehr)	19
4. Unabkömmlichstellung (Uk), Zurückstellung (Z) vom Wehrdienst/Zivildienst	19
5. Binnenschiffsgüter-Berufszugangsverordnung	19
6. Ufer- und Hafengeld	20
7. Lotsenentgelte	20
8. Beihilfen für Schifferkinderheime	20
9. Verkehrsregelungen, Patente, Ordnungswidrigkeiten	20 - 22
10. Schifffahrtsabgaben	23
11. Binnenflotte	24
Anlagen und Graphiken	Anlagen-Nr.
1. Frachtschiffsverkehr Oberrhein, Neckar, Mosel und Saar	1 ff
2. Güterverkehr Oberrhein, Neckar, Mosel und Saar	2 ff
3. Verkehr nach Güterhauptgruppen Oberrhein, Neckar, Mosel und Saar	3 ff
4. Güterverkehr nach Flaggen	4 ff
5. Zusätzliche Angaben über den Neckarverkehr	5
6. Zusätzliche Angaben über den Moselverkehr	6
7. Güterumschlag in ausgewählten Häfen Oberrhein und Mittelrhein	7 ff
8. Güterumschlag in ausgewählten Häfen Neckar, Mosel und Saar	8 ff
9. Schiffsunfälle, Sportbootunfälle	9
10. Containerverkehr	10 ff
11. Frachtschiffsverkehr (beladen) nach Längen gruppiert - Schleuse Feudenheim -	11 ff
12. Frachtschiffsverkehr (beladen) nach Längen gruppiert - Schleuse Koblenz -	12 ff
13. Schifffahrtssperren wegen Hochwasser und Eis	13 ff

Verkehrsbericht 2006

(Die für den Berichtszeitraum aufgeführten Zahlen sind vorläufig.)

A. Verkehrsentwicklung

1. Ober- und Mittelrhein

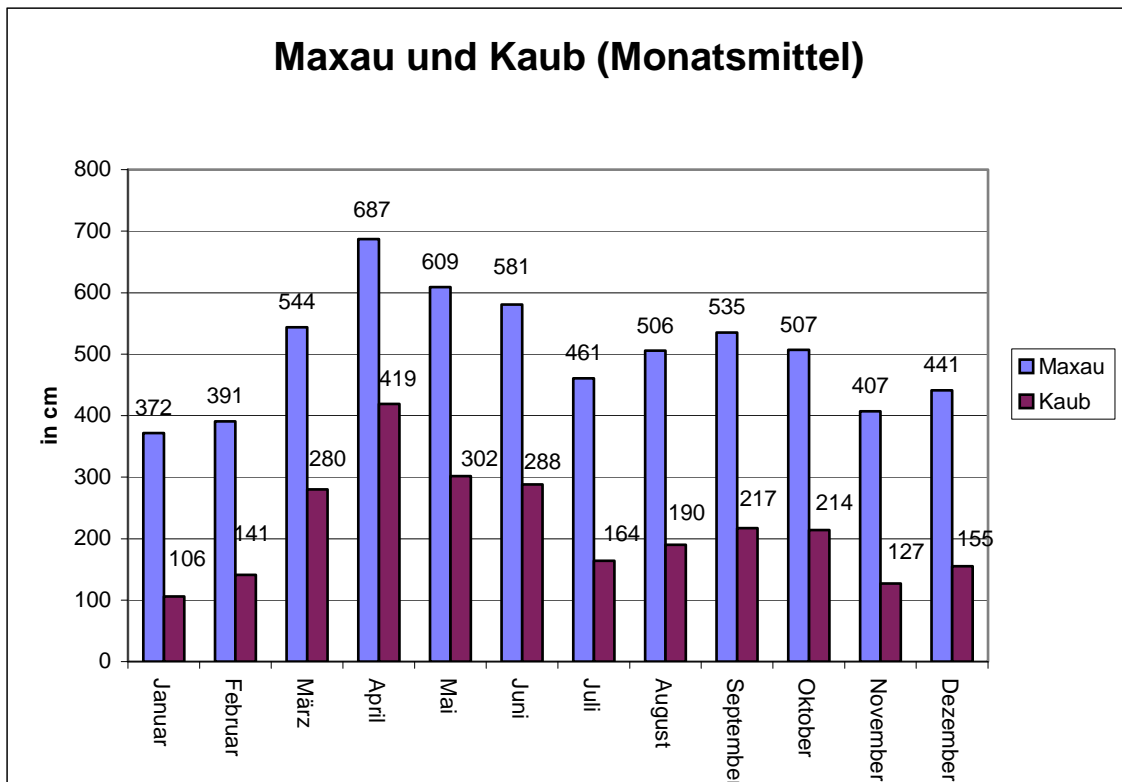
1.1 Schiffbarkeit

1.1.1. Wasserführung

Richtpegel	Maxau			Kaub		
Hochwassermarke II	750			640		
Hochwassermarke I	620			460		
Mittelwasser '97/05	511			233		
GIW 2002	360			80		
Amtlicher Pegelstand 05.00 Uhr in cm (Vorjahr) (Vorjahr)						
Höchster Stand	11.03.	789	(783)	13.03.	558	(490)
Niedrigster Stand	13.02.	315	(322)	08.02.	060	(058)
Jahresmittel		503	(468)		217	(193)
Hochwassermarken erreicht oder überschritten						
Marke II	an 3 Tag		(1)	an 0 Tagen		(0)
Marke I	an 66 Tagen		(16)	an 15 Tagen		(2)
GIW 2002 erreicht oder unterschritten						
	an 29 Tagen		(45)	an 19 Tagen		(27)

Monatsmittel der Wasserstände 2006
(Vergleichszahlen der Tage über Mittelwasser vom Jahr 2005 in Klammern)

Monat	Richtpegel Maxau		Richtpegel Kaub	
	cm	Tage über Mittelwasser	cm	Tage über Mittelwasser
Januar	372	00 (02)	106	00 (05)
Februar	391	03 (06)	141	06 (12)
März	544	16 (11)	280	17 (14)
April	687	30 (22)	419	30 (24)
Mai	609	31 (31)	302	31 (31)
Juni	581	30 (12)	288	16 (05)
Juli	461	02 (02)	164	00 (00)
August	506	11 (14)	190	04 (08)
September	535	17 (15)	217	11 (08)
Oktober	507	11 (05)	214	08 (00)
November	407	00 (00)	127	00 (00)
Dezember	441	03 (00)	155	02 (00)
Jahresmittel	503	Su. 154 (120)	217	Su. 125 (107)



Der Wasserstand des Jahres 2006 lag am Pegel Maxau im Mittel 8 cm und am Pegel Kaub 16 cm **unter** dem Mittelwasser 1997/05.

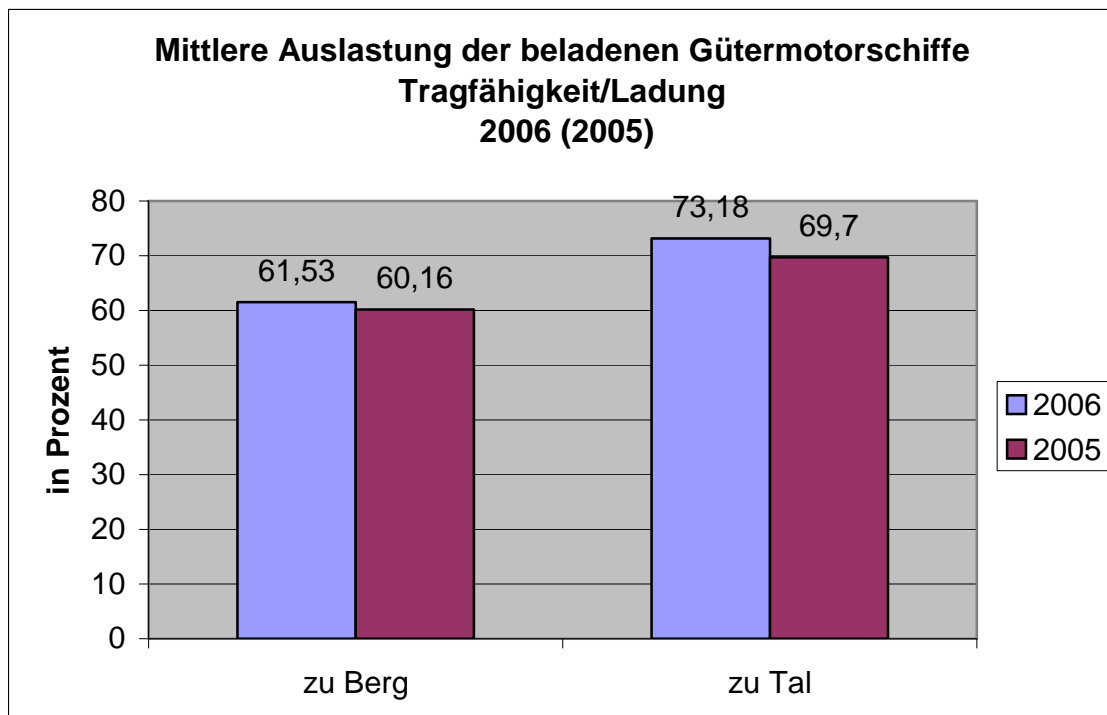
Die Wasserführung des Rheins erlaubte den Frachtschiffen am Oberrhein (Richtpegel Maxau) von April bis Juni gute Ablademöglichkeiten; mit Einschränkungen sind die Monate März sowie August bis Oktober zu nennen.

Am Mittelrhein (Richtpegel Kaub) waren gute Ablademöglichkeiten von März bis Juni sowie mit Einschränkungen von August bis Oktober gegeben.

Von Niedrigwasser geprägt zeigte sich insbesondere der Januar.

Größere Wasserstandsschwankungen traten an den Pegeln in Maxau und Kaub nur im März auf. Die niedrigsten Schwankungen lagen (wie häufig) im November. Der Gleichwertige Wasserstand 2002 (GIW) wurde im Jahr 2006 in Maxau an 29 Tagen und in Kaub an 19 Tagen erreicht bzw. unterschritten.

Mittlere Auslastung der beladenen Gütermotorschiffe in % Tragfähigkeit/Ladung 2006 (2005)		
Fahrtrichtung	Oberrhein (Schleuse Iffezheim)	
Bergfahrt	61,53	(60,16)
Talfahrt	73,18	(69,70)



1.1.2. Betriebsablauf

Beeinträchtigung der Schifffahrt 2006 (2005)		
<u>Einstellung</u> wegen	Oberrhein	Mittelrhein
Überschreitung des HSW	Pegel Maxau 3 Tagen (1)	Pegel Kaub 0 Tage (0)
Havarien	nur stundenweise	nur stundenweise
Militärische Übungen	Fehlanzeige	Fehlanzeige
Veranstaltungen	nur stundenweise	nur stundenweise
<u>Behinderung</u> wegen	Oberrhein	Mittelrhein
Treibeis	0 Tage (0)	0 Tage (0)

Außerbetriebnahme Schleuse Iffezheim (D):

linke Kammer:	rechte Kammer:
Reparaturarbeiten über 2 Stunden: 22.02., 09.00 Uhr – 22.02., 12.00 Uhr 07.06., 02.55 Uhr – 07.06., 07.30 Uhr 15.06., 05.00 Uhr – 15.06., 08.00 Uhr 30.08., 20.30 Uhr – 31.08., 07.45 Uhr 06.09., 09.50 Uhr – 06.09., 16.00 Uhr 07.09., 09.40 Uhr – 07.09., 11.50 Uhr 21.09., 07.30 Uhr – 21.09., 11.45 Uhr 06.12., 09.30 Uhr – 06.12., 14.30 Uhr 26.12., 21.50 Uhr – 27.12., 08.20 Uhr an 11 Tagen insgesamt 48 Std.)	Reparaturarbeiten über 2 Stunden: 12.04., 22.55 Uhr – 13.04., 08.00 Uhr 10.05., 12.50 Uhr – 24.05., 10.00 Uhr (an 17 Tagen insgesamt 342 Std.)
Schleusenrevision: 36 Tage 25.09., 07.00 Uhr – 30.10., 10.30 Uhr	Schleusenrevision: 15 Tage 03.04., 07.00 Uhr – 12.04., 16.00 Uhr 11.09., 07.00 Uhr – 14.09., 14.13 Uhr 18.09., 21.00 Uhr – 19.09., 10.45 Uhr

Veranstaltungen:

Großveranstaltungen am Mittelrhein mit Feuerwerk (3X „Rhein in Flammen“ in Koblenz, St. Goar/St. Goarshausen sowie am Siebengebirge, „Mainzer Johannisnacht“, „Binger Feuerzauber“, Der große Knall“ (Feuerwerk auf dem Rhein vor Bingen anlässlich der WM 2006) und „Nacht der 1.000 Feuer in Oberwesel“) führten zu Sperrzeiten von ca. 28 Stunden.

Militärische Übungen mit Sperre

Militärische Übungen mit Sperre fanden 2006 auf dem Rhein nicht statt.

Baggerarbeiten:

- Bereich km 372,800 – km 389,400 von Januar bis März
- Bereich km 424,000 – km 425,200 von Oktober bis November

Havarien und sonstige Vorkommnisse mit Sperre:

- Bombenentschärfung am 16. Februar bei km 609,075 am rechten Ufer (Ortslage Neuwied); Sperre von 19.00 Uhr bis 20.35 Uhr. Wegen der Entschärfung einer 10 Zentner Fliegerbombe mussten 2.800 Bürger evakuiert werden.
- Havarie am 12. Mai bei Leimersheim; 10 Std. Sperre für die Talfahrt unterhalb der Schleuse Iffezheim. Das TMS verlor ca. 14.000 l Superbenzin.
- „Wassershow“ am 20. Mai anlässlich des „Rheinland – Pfalz – Tages“ in Speyer; Sperre von km 399,90 bis km 400,60 für 2,5 Std.
- Bombenentschärfung am 11. Juli bei km 590,700 am li. Ufer (Ortslage Koblenz); Sperre von 18.30 Uhr bis 19.30 Uhr. Wegen der Entschärfung mussten insgesamt 10 Schiffe ihre Fahrt unterbrechen.
- Festfahrung eines TMS am 12. Juli bei km 540,70; während der Bergung war die Schifffahrt vom 12.07. (21.50 Uhr) bis 13.07. (05.35 Uhr) gesperrt.
- THW – Großübung (Brückenschlag Breisach) vom 27. Juli (12.00 Uhr) bis 31. Juli (18.00 Uhr) im Restrhein zwischen km 225,450 und km 225,600.
- Brand im Maschinenraum eines Fahrgastkabinenschiffes am 21. August bei km 584,60; während der Evakuierung der 90 Fahrgäste 2-stündige Sperre zwischen km 582,60 und km 586,00.
- Untergang eines GMS beim Entladen im Lampertheimer Altrhein am 20. September; Sperre vom 20. 09. (07.30 Uhr) bis 25.09. (13.30 Uhr).
- Deutsch – französischer Brückenschlag: Einschwimmen der Fuß- und Radwegbrücke Weil (D) – Hünigen (F) am 12. November; Sperre zwischen Rhein – km 169,950 und km 171,330 in der Zeit von 05.00 Uhr und 21.10 Uhr. Mittelspannweite: 238 m! Die Bauarbeiten hatten am 15. Mai begonnen.
- Großübung „Regio Cat“ am 23. November; Sperre zwischen Rhein – km 169,600 und km 173,000 in der Zeit von 08.00 Uhr bis 13.00 Uhr.

Schleusenbetriebszeiten:

- Der Schleusenbetrieb oberhalb von Straßburg war über Weihnachten/Neujahr wie folgt unterbrochen:
24./25. Dez. 2006 sowie 31. Dez. 2006/01. Jan. 2007 jew. von 20.00 – 06.00 Uhr.

Sonstiges:

- Mit Bekanntmachung im Staatsanzeiger Nr. 10/2006 vom 27. März 2006 wurde der Kommunalhafen Bingen (Rhein – km 527,160 bis km 528,230) aufgehoben.
- Anfang Mai war der Mainzer Zollhafen Schauplatz für Dreharbeiten für die 240. Folge der ZDF – Krimiserie „Ein Fall für zwei“.
- Einweihung eines neuen Container – Terminals in Germersheim im Mai.
- Der 1. Binnenschiffahrtstag des Landes Rheinland – Pfalz fand am 15. Mai in Mainz statt.
- An Bord MS „Storch“ des WSA Bingen informierte sich Michael Hartmann (MdB) am 31. August über die Aufgaben eines WSA und den Alltag der Beschäftigten.
- Mit Unterstützung des WSA Bingen drehten 10 Jugendliche vom Jobbistro Mainz einen Film über den in der Öffentlichkeit wenig bekannten Beruf des Wasserbauers. Drehorte waren die Außenbezirke in St. Goar und Wiesbaden. Ein Film von Jugendlichen für Jugendliche. Die Ausstrahlung erfolgte Mitte September vom „Offenen Kanal Mainz“.
- Ein TMS erlitt am 25. September auf der Bergfahrt in Höhe Bingen Leckage; hierbei wurde der Rhein mit ca. 14 t Gasöl verschmutzt.
- Auf seiner Fahrt von Basel nach New York machte der Solarkatamaran „Sun 21“ am 26. Oktober in Nierstein Station. Die Fahrt nach New York soll zum Eintrag in das Guinnessbuch der Rekorde führen. Der Katamaran hat keinen Tropfen Treibstoff an Bord und fährt ausschließlich mit Sonnenenergie.

Schleusenrevision am Oberrhein (Frankreich):

Schleuse	von	bis	Tage
Große Kammer Schleuse Fessenheim	03.04.2006	14.04.2006	12
Kleine Kammer Schleuse Fessenheim	18.09.2006	13.10.2006	26
Große Kammer Schleuse Vogelgrün	09.05.2006	20.05.2006	12
Kleine Kammer Schleuse Vogelgrün	04.09.2006	20.10.2006	47
Kleine Kammer Schleuse Marckolsheim	20.03.2006	12.05.2006	54
Große Kammer Schleuse Gerstheim	20.03.2006	14.04.2006	26
Kleine Kammer Schleuse Gerstheim	09.02.2006	07.07.2006	149
Große Kammer Schleuse Straßburg	27.03.2006	14.04.2006	19
Schleuse Gambsheim (westliche Kammer)	27.02.2006	29.03.2006	31
Schleuse Gambsheim (westliche Kammer)	03.10.2006	15.10.2006	13
Schleuse Gambsheim (östliche Kammer)	30.03.2006	29.04.2006	31
Schleuse Gambsheim (östliche Kammer)	17.10.2006	29.10.2006	13

Schiffs- und Güterverkehr

1.2. Schiffsverkehr

Am **Oberrhein** (Schleuse Iffezheim) wurden im Jahr 2006 insgesamt 33.841 Fahrzeuge erfasst, das sind 79 weniger als im Vorjahreszeitraum; davon waren 20.257 Güterschiffe und 8.498 Tankschiffe. Im Jahr 2005 wurden am Messpunkt Iffezheim 33.920 Fahrzeuge gezählt; davon waren 20.870 Güterschiffe und 9.933 Tankschiffe. Von den im Jahr 2006 erfassten 28.755 Frachtschiffen waren 20.295 (70,6 %) beladen, gegenüber 21.723 (70,5 %) im Vorjahreszeitraum.

Die im Jahre 2006 erfassten Fahrzeuge gliedern sich wie folgt auf:

	Bergfahrt		Talfahrt		gesamt
	beladen	leer	beladen	leer	
Gütermotorschiffe	5.282	2.567	7.078	804	15.731
Tankmotorschiffe	3.494	547	940	3.100	8.081
Küsten-Gütermotorschiffe	0	0	0	0	0
Schub-Gütermotorschiffe	422	451	832	34	1.739
Schub-Tankmotorschiffe	58	9	18	48	133
Güterschubleichter	671	722	1.345	49	2.787
Tankschubleichter	111	32	42	99	284
Trägerschiffsleichter	0	0	0	0	0
Schubboote	0	97	0	98	195
Schleppboote	0	2	0	2	4
Fahrgasttagesschiffe	0	40	0	42	82
Fahrgastkabinenschiffe	0	610	0	607	1.217
sonstige Fahrzeuge	0	1.578	0	2.010	3.588
zusammen	10.038	6.655	10.255	6.893	33.841
insgesamt beladen/leer		16.693		17.148	33.841
Vergleich zum Vorjahr		16.919		17.001	33.920
Veränderung in Prozent		-1,3%		0,9%	-0,2%

Schleuse Iffezheim	insgesamt		davon			
	Anzahl der beladenen Schiffe	Ladung in Tonnen	deutsche Flagge		fremde Flagge	
			Trockenladung in Tonnen	Tankerladung in Tonnen	Trockenladung in Tonnen	Tankerladung in Tonnen
zu Berg	10.038	11.733.505	1.143.884	2.256.900	5.556.660	2.776.061
zu Tal	10.255	14.087.563	4.457.425	726.362	8.258.755	645.021
gesamt	20.293	25.821.068	5.601.309	2.983.262	13.815.415	3.421.082

2. Neckar

2.1 Schiffbarkeit

Überschreiten des HSW:

Bereich Wasser- und Schifffahrtsamt Stuttgart: 23 Tage

- örtlich vom 16.02.2006 (12.40 Uhr) bis 20.02.2006 (10.30 Uhr)
- örtlich vom 09.03.2006 (11.00 Uhr) bis 22.03.2006 (09.00 Uhr)
- örtlich vom 17.03.2005 (20.25 Uhr) bis 21.03.2005 (18.00 Uhr)
- örtlich vom 10.04.2006 (19.20 Uhr) bis 13.04.2006 (18.00 Uhr)

Bereich Wasser- und Schifffahrtsamt Heidelberg: 8 Tage

- örtlich vom 16.02.2006 (15.10 Uhr) bis 18.02.2006 (09.30 Uhr)
- örtlich vom 09.03.2006 (14.00 Uhr) bis 12.03.2006 (16.50 Uhr)
- örtlich vom 17.03.2005 (02.35 Uhr) bis 20.03.2005 (17.40 Uhr)

Havarien und sonstige Vorkommnisse mit Sperre:

- Bau einer Pontonbrücke am 7. April bei km 81,7; ca. 2,5 Std. Sperre.
- Zur Bergung eines umgestürzten Kranes musste die Schifffahrt zwischen dem 3. und 5. August im Bereich des Stuttgarter Hafens für insgesamt 26 Std. gesperrt werden.
- Brückenbauarbeiten bei km 3,9 (Friedrich-Ebert-Brücke); Sperre vom 11. August (18.00 Uhr) bis 14. August (05.30 Uhr)
- Grundberührung eines beladenen TMS zu Berg am 15. September bei km 28,80; Schiffsführer fuhr trotz Unregelmäßigkeiten in Ruder- und Schraubenvirkung weiter. Feststellung eines Tauchers am nächsten Tag: deformierte Schiffsschraube, das rechte Ruderblatt fehlt und zudem Wassereinbruch in Tank 8. Sperre. 2,5 Std.

Schleusensperrungen wegen Wartungs- und Reparaturarbeiten:

Obertürkheim: 28.04. (08.00 Uhr) bis 01.05. (18.00 Uhr)

Besigheim: rechte Kammer seit dem 21. September
linke Kammer zusätzlich vom 11. bis 13. Dezember

Hirschhorn: 7.10. (12.00 Uhr) bis 9.10. (09.00 Uhr); Wiedereinbau der Schleusentore in der geografisch re. Schleusenammer.

Sonstiges:

- Am 1. März begannen die Bauarbeiten zur Instandsetzung des Wehres Wieblingen („Jahrgang“: 1925!) bei Heidelberg. Die Arbeiten am Wehr haben ein Investitionsvolumen von rund 16 Mo. € und werden mehrere Jahre in Anspruch nehmen. Für das Umsetzen von Baugeräten auf einen Ponton im Unterwasser des Wehres musste am 1. Mai die Schifffahrt von 07.00 Uhr bis 20.00 Uhr gesperrt werden.
- Autounfall eines 18 – jährigen in Münster endet in der Nacht vom 09. auf den 10. März tödlich im Neckar.
- Neckar – Kunst II
Vom 20. Mai bis zum Ende des Sommers fanden zwischen Mundelsheim und Kirchheim Kunstaktionen internationaler Künstler statt (Kunst in der Kulturlandschaft).
- Albverein und Odenwaldclub stellen den neuen „Neckarwanderweg“ vor: 453 km von der Quelle bis zu Mündung.
- Verlängerung der Neckarschleusen:
Staatssekretärin Karin Roth sagte am 22. März: „Eine jetzt vorgelegte aktuelle Studie über die Entwicklungspotenziale von Frachtschiffen über 110 m Länge am Neckar kommt zu dem Ergebnis, dass eine Verlängerung der Schleusenammern auf lange Sicht volkswirtschaftlich rentabel ist“.

Tonnenkilometrische Leistungen 2006: 1,031 Mrd. tkm
(2005: 1,115 Mrd. tkm)

Containerverkehr:

2006 wurden insgesamt 28.491 Container (TEU) befördert; Vorjahr: 29.761 (- 4,3 %). Bei Annahme einer pauschalierten Ladungsmenge von 10,5 t pro beladenem Container (diese Zahl hat das Statistische Bundesamt in Wiesbaden errechnet) ergibt sich eine **zusätzliche Gütermenge** auf dem **Neckar** von **185.524,5 t** (17.669 beladene Container X 10,5 t); Vorjahr: 201.337,5 t.

Die im **Rhein - Neckar – Wechselverkehr** die Schleuse Feudenheim durchfahrenden beladenen Gütermotorschiffe waren in der Bergfahrt 2006 im Mittel zu 77,5 % (Vorjahr 77,1 %) und in der Talfahrt zu 75,1 % (Vorjahr: 73,8 %) ihrer Tragfähigkeit ausgelastet.

Schleusenbetriebsruhe

Die Neckarschleusen hatten vom 24.12. (14.00 Uhr) bis 27.12.2006 (06.00 Uhr) und vom 31.12.2006 (14.00 Uhr) bis 02.01.2007 (06.00 Uhr) Betriebsruhe.

2.2 Schiffs- und Güterverkehr

2.2.1 Schiffsverkehr

An der Schleuse Feudenheim wurden im Jahr 2006 insgesamt 10.188 Fahrzeuge erfasst, das sind 931 weniger als im Jahr 2005; davon waren 8.622 Güterschiffe und 1.186 Tankschiffe. Im Jahr 2005 wurden am Messpunkt Feudenheim 11.119 Fahrzeuge gezählt; davon waren 9.562 Güterschiffe und 1.189 Tankschiffe. Von den im Jahr 2006 erfassten 9.808 Frachtschiffen waren 7.109 (72,5 %) beladen, gegenüber 7.328 (68,2 %) im Jahr 2005.

Die im Jahr 2006 erfassten Fahrzeuge gliedern sich wie folgt auf:

	Bergfahrt		Talfahrt		gesamt
	beladen	leer	beladen	leer	
Gütermotorschiffe	3.927	350	2.562	1.764	8.603
Tankmotorschiffe	608	0	1	577	1.186
Küsten-Gütermotorschiffe	1	0	1	1	3
Güterschubleichter	9	0	0	7	16
Tankschubleichter	0	0	0	0	0
Schubboote	0	3	0	9	12
Schleppboote	0	0	0	0	0
Fahrgasttagesschiffe	0	87	0	103	190
Fahrgastkabinenschiffe	0	66	0	67	133
sonstige Fahrzeuge	0	21	0	24	45
zusammen	4.545	527	2.564	2.552	10.188
insgesamt beladen/leer		5.072		5.116	10.188
Vergleich zum Vorjahr		5.323		5.796	11.119
Veränderung in Prozent		-4,7%		-11,7%	-8,4%

3. Mosel

3.1 Schiffbarkeit

Überschreiten des HSW:

Bereich Wasser- und Schifffahrtsamt Trier: 3 Tage

- örtlich vom 10.03.2006 (10.50 Uhr) bis 12.03.2006 (11.55 Uhr)
- örtlich vom 06.10.2006 (10.45 Uhr) bis 07.10.2006 (11.00 Uhr)*

Schiffsansammlungen: 17 Fahrzeuge zu Tal und 39 Fahrzeuge zu Berg
(einschl. Kondominium)

*) Anmerkung: Die Schifffahrt war in Frankreich ab Apach nach der HSW – Unterschreitung noch bis Montag, den 9. Oktober, wegen technischer Störungen und fehlender Tonnen in allen Stauhaltungen gesperrt.

Bereich Wasser- und Schifffahrtsamt Koblenz: 2 Tage

- örtlich vom 11.03.2006 (05.20 Uhr) bis 12.03.2006 (12.24 Uhr)
- örtlich vom 06.10.2006 (15.15 Uhr) bis 07.10.2006 (10.45 Uhr)

Außerplanmäßige Betriebsunterbrechungen

Längere Sperren verzeichneten 2006 die **Schleusen**

- Zeltingen vom 13.09.06 (01.05 Uhr) bis 13.09.06 (07.00 Uhr)
- Detzem vom 26.10.06 (08.25 Uhr) bis 26.10.06 (17.15 Uhr)

Das geplante Schleusenreparaturprogramm 2006 fand mit Zustimmung der Moselkommission vom 07. Juni (00.00 Uhr) bis 14. Juni 2006 (22.15 Uhr) statt.

Havarien und sonstige Vorkommnisse mit Sperre:

- Havarie eines SV am 17. Januar bei km 229,96; Sperre der Schleuse Palzem – Stadtbredimus für 2 Stunden (Kollision mit dem Obertor).
- Havarie zweier GMS am 27. Januar bei km 229,96; Sperre der Schleuse Palzem - Stadtbredimus für 30 Minuten (Kollision in der Schleuse).
- Am 09. April sank in der Stauhaltung Wintrich bei km 154,800 ein Sportboot in der Fahrrinne (Wellenschlag). Für die Suche war die Schifffahrt 6 Std. gesperrt.
- Am 17. April verklemmte sich ein Baumstamm im Untertor der Schleuse Wintrich; 3 Std. Sperre.
- Grundberührung mit Festfahrgang eines SV am 04. Mai bei km 208,480 (Ausfahrt aus dem Hafen Mertert/L); 2 Std. Sperre für das Freischleppen des Verbandes.

- Ergebnislose Suche der Feuerwehr nach einem Vermissten am 23. Juli am Ende des Schleusenvorkanals im Oberwasser der Schleuse Lehmen (km 21,150); Sperre: 23.7. (21.50) bis 24.7. (00.15).
- Demontage einer Freileitung über der Mosel zwischen Kobern-Gondorf und Dieblich (km 16,214) am 01. Okt. sowie zwischen Koblenz – Güls und Lay (km 9,312) am 12. November; jeweils ca. 3,5 Std. Sperre.

Sonstiges:

- Baubeginn der 2. Schleusenkammer in Fankel (km 59):
Am 23. März erfolgte der 1. Rammschlag auf der Baustelle in Fankel durch Staatssekretärin Karin Roth. Kosten: rund 45 Mio. €, Bauzeit ca. 4 Jahre.
- Die Bauarbeiten an der 2. Kammer der Schleuse Zeltingen wurden im Mai wieder aufgenommen.
- Fernsehaufnahmen für die Serie „Sonntagstour“ auf der Schleuse St. Aldegund mit Frau Bachtler und Schleusenbetriebsleiter Fett am 13. August.
- Am 27. Oktober jährte sich zum 50. Mal die Unterzeichnung des Vertrages über die Schiffbarmachung der Mosel durch Deutschland, Frankreich und Luxemburg. Der 1956 in Luxemburg geschlossene „Moselvertrag“ bildete eine wesentliche Grundlage für die Umsetzung der Montanunion und sorgte für die Verbindung der Wirtschaftsräume Lothringen und Luxemburg mit dem Rhein als Rückgrat des europäischen Verkehrsnetzes.

Veranstaltungen:

Im Bereich der WSÄ Koblenz und Trier fanden fast 70 wassersportliche Veranstaltungen statt und wurden 20 Feuerwerke abgebrannt.

Containerverkehr:

2006 wurden auf der deutschen Mosel insgesamt 940 Container (TEU) befördert; Vorjahr: 3.555 (- 73,6 %). Bei Annahme einer pauschalierten Ladungsmenge von 10,5 t pro beladenem Container (diese Zahl hat das Statistische Bundesamt in Wiesbaden errechnet) ergibt sich eine zusätzliche Gütermenge auf der Mosel von 7.434 t (708 beladene Container X 10,5 t); Vorjahr: 18.658,5 t.

Tonnenkilometrische Leistungen 2006: 3,857 Mrd. tkm (2005: 3,383 Mrd. tkm)

Die im **Rhein - Mosel - Wechselverkehr** die Schleuse Koblenz durchfahrenden beladenen Gütermotorschiffe waren in der Bergfahrt 2006 im Mittel zu 78,8 % (Vorjahr 79,9 %) und in der Talfahrt im Mittel zu 75,3 % (Vorjahr: 74,8 %) ihrer Tragfähigkeit ausgelastet.

Schleusenbetriebsruhe

Die Moselschleusen hatten an den Feiertagen vom 24. - 26.12. (jeweils 16.30 Uhr) und vom 31.12.2006 – 01.01.2007 (jeweils 14.00 Uhr) Betriebsruhe.

3.2 Schiffs- und Güterverkehr

3.2.1 Schiffsverkehr

An der Schleuse Koblenz wurden im Jahr 2006 insgesamt 15.019 Fahrzeuge erfasst, das sind 892 mehr als im Jahr 2005; davon waren 10.339 Güterschiffe und 1.693 Tankschiffe. Im Jahr 2005 wurden am Messpunkt Koblenz 14.127 Fahrzeuge gezählt; davon waren 9.567 Güterschiffe und 1.662 Tankschiffe. Von den im Jahr 2006 erfassten 12.032 Frachtschiffen waren 10.105 (84,0 %) beladen, gegenüber 9.115 (81,2 %) im Jahr 2005.

Die im Jahr 2006 erfassten Fahrzeuge gliedern sich wie folgt auf:

	Bergfahrt		Talfahrt		gesamt
	beladen	leer	beladen	leer	
Gütermotorschiffe	4.350	37	3.678	682	8.747
Tankmotorschiffe	801	0	0	787	1.588
Küsten-Gütermotorschiffe	1	2	2	1	6
Güterschubleichter	799	0	419	368	1.586
Tankschubleichter	55	0	0	50	105
Trägerschiffsleichter	0	0	0	0	0
Schubboote	0	118	0	128	246
Schleppboote	0	1	0	6	7
Fahrgasttagesschiffe	0	326	0	319	645
Fahrgastkabinenschiffe	0	509	0	510	1.019
sonstige Fahrzeuge	0	1.036	1	33	1.070
zusammen	6.006	2.029	4.100	2.884	15.019
insgesamt beladen/leer		8.035		6.984	15.019
Vergleich zum Vorjahr		7.444		6.683	14.127
Veränderung in Prozent		7,9%		4,5%	6,3%

4. **Saar**

4.1 **Schiffbarkeit**

Überschreiten des HSW

Pegel Grevenmacher (Mündungsstrecke der Saar): 1,5 Tage

- vom 11.03.2006 (00.00 Uhr) bis 12.03.2006 (11.20 Uhr)

Pegel Fremersdorf (OW Kanzem bis UW Lisdorf): 4,5 Std.

- vom 09.03.2006 (20.30 Uhr) bis 10.03.2006 (01.00 Uhr)

Pegel St. Annual (OW Lisdorf bis UW Saarbrücken): 6 Tage

- vom 09.03.2006 (05.25 Uhr) bis 13.03.2006 (11.00 Uhr)
- vom 04.10.2006 bis 06.10.2006

Schleusenreparaturprogramm 2006 (Planmäßige Betriebsunterbrechungen):

GSS Kanzem, GSS Rehlingen und Schleuse Saarbrücken jew. vom 07. bis 14. Juni

Außerplanmäßige Betriebsunterbrechungen:

GSS Kanzem: an 10 Tagen insgesamt knapp 12 Std.

KSS Kanzem: 26. bis 28. September

KSS Rehlingen: 27. bis 31. März

Schleuse Güdingen: 17.10.2005 bis 12.04.2006

Havarien und sonstige Vorkommnisse mit Sperre:

- Demontagearbeiten in der Mündungsstrecke am 18. März in der Zeit von 00.30 Uhr bis 03.30 Uhr.
- Grundberührung mit Festfahung und Wassereinbruch eines Schubverbandes am 22. März auf der Bergfahrt bei km 21,720 li. Ufer; Sperre: 3,5 Std.
- Durchführung einer Schwerlastverladung im Bereich der Wendestelle an der RoRo - Anlage bei km 86,40 am 30. März von 06.00 Uhr bis 14.00 Uhr.
- Vorbereitungen zum Einschwimmen eines Dükers am 10. Okt. bei km 80,550 mit kurzfristigen Sperren.
Einschwimmen des Dükers am 11. Okt. mit Sperre zwischen km 78,000 und km 82,480 von 08.00 Uhr und 16.00 Uhr.

Wassersportliche und sonstige Veranstaltungen mit Sperre:

- Veranstaltung am 10./11.06. von km 11,00 bis km 13,50; Sperre: ca. 12 Std.
- Veranstaltung am 24.06. von Staustufe SB–Gersweiler Brücke; Sperre: 6,0 Std.
- Kanu – Rennsportmeisterschaften am 24. + 25.06. in der Stauhaltung Rehlingen; stundenweise Sperre
- Veranstaltung am 01./02.07. von km 44,00 bis km 44,70; Sperre ca. 10 Std.
- Veranstaltung am 08./09.07. von km 74,50 bis km 75,20; Sperre ca. 12 Std.
- Feuerwerk am 14.07. bei km 0,450 linkes Ufer; Sperre: 30 Minuten
- Veranstaltung am 28./29.07. von km 77,110 bis km 77,520; Sperre ca. 8 Std.
- Saar-Spektakel vom 04. – 06.08. in Saarbrücken mit div. Sperrungen
- Fackelschwimmen am 02.09. von km 11,00 bis km 12,00; Sperre: ca. 2 Std.
- Veranstaltung am 02./03.09. von km 61,00 bis km 62,00; Sperre: ca. 9 Std.

Sonstiges:

Ab dem 01. Juli wird die Schleuse Saarbrücken ferngesteuert, d. h., die Schleusungen werden jetzt von der Schleuse Rehlingen durchgeführt.

Gewinnsprengungen im Hartsteinwerk Düro fanden am 31.01., 21.02., 08.03., 27.03., 06.04., 04.05., 17.05., 08.06., 12.07., 02.08., 23.08., 13.09., 20.09., 18.10. und 22.11. im Bereich km 22,50 – km 23,00 statt.

Im Jahr 2006 wurden auf der Saar 0 Container befördert; 2005: 0 (TEU).

Die in der Bergfahrt die Schleuse Kanzem durchfahrenden beladenen Gütermotorschiffe waren 2006 im Mittel zu 79,7 % (2005: 79,2 %) und in der Talfahrt im Mittel zu 75,7 % (2005: 73,8 %) ihrer Tragfähigkeit ausgelastet.

An der oberen Saar (Schleuse Güdingen) findet kein Güterverkehr mehr statt.

Tonnenkilometrische Leistungen 2006: 223,5 Mio. tkm
2005: 166,0 Mio. tkm

4.2 Schiffs- und Güterverkehr

4.2.1 Schiffsverkehr

An der Schleuse Kanzem wurden im Jahr 2006 insgesamt 3.256 Fahrzeuge erfasst, das sind 732 mehr als im Jahr 2005; davon waren 2.705 Güterschiffe und 1 Tankschiff. Im Jahr 2005 wurden am Messpunkt in Kanzem 2.524 Fahrzeuge gezählt; davon waren 2.060 Güterschiffe und 0 Tankschiffe. Von den im Jahr 2006 erfassten 2.706 Frachtschiffen waren 2.083 (77,0 %) beladen, gegenüber 1.554 (75,4 %) im Jahre 2005.

Die im Jahr 2006 erfassten Fahrzeuge gliedern sich wie folgt auf:

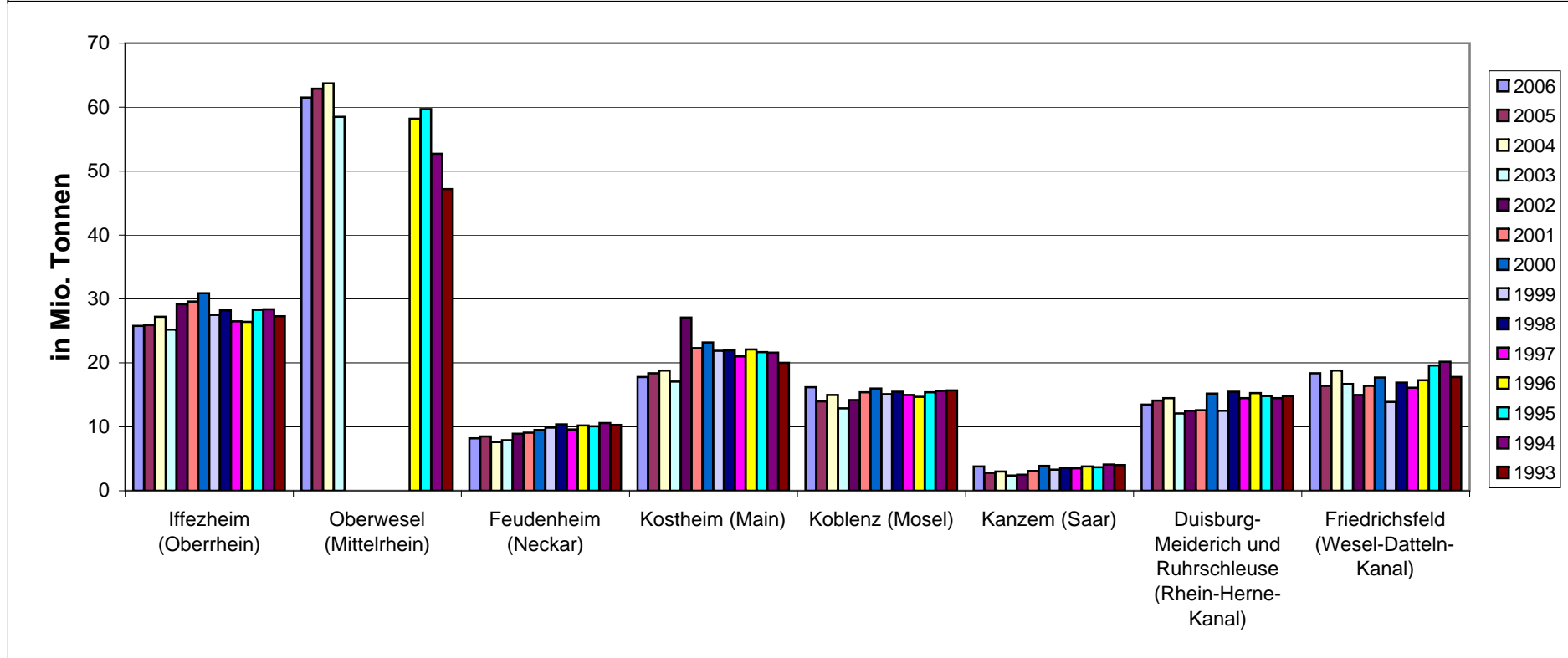
	Bergfahrt		Talfahrt		gesamt
	beladen	leer	beladen	leer	
Gütermotorschiffe	750	199	593	286	1.828
Tankmotorschiffe	0	1	0	0	1
Küsten-Gütermotorschiffe	0	0	1	0	1
Güterschubleichter	425	16	314	121	876
Tankschubleichter	0	0	0	0	0
Trägerschiffsleichter	0	0	0	0	0
Schubboote	0	121	0	115	236
Schleppboote	0	0	0	0	0
Fahrgasttagesschiffe	0	99	0	104	203
Fahrgastkabinenschiffe	0	52	0	52	104
sonstige Fahrzeuge	0	2	0	5	7
zusammen	1.175	490	908	683	3.256
insgesamt beladen/leer		1.665		1.591	3.256
Vergleich zum Vorjahr		1.256		1.268	2.524
Veränderung in Prozent		32,6%		25,5%	29,0%

5. Übersicht des Güterverkehrs

Schleuse/Zählstelle	Mio. Ladungstonnen														
	2006	2005	2004	2003	2002	2001	2000	1999	1998	1997	1996	1995	1994	1993	
Iffezheim (Oberrhein)	25,8	25,9	27,2	25,2	29,2	29,6	30,9	27,5	28,2	26,5	26,4	28,3	28,4	27,3	
Oberwesel (Mittelrhein)	61,5	62,9	63,7	58,5	*)	*)	*)	*)	*)	*)	58,2 **)	59,7 **)	52,7	47,2	
Feudenheim (Neckar)	8,2	8,5	7,6	7,9	8,9	9,1	9,5	9,9	10,4	9,6	10,2	10,1	10,6	10,3	
Kostheim (Main)	17,8	18,4	18,8	17,1	27,1	22,3	23,2	21,9	22	21	22,1	21,7	21,6	20	
Koblenz (Mosel)	16,2	14	15,0	12,9	14,2	15,4	16,0	15,1	15,5	15,0	14,7	15,4	15,6	15,7	
Kanzem (Saar)	3,8	2,8	3,0	2,4	2,5	3,1	3,9	3,3	3,6	3,5	3,8	3,7	4,1	4	
Duisburg-Meiderich und Ruhrschleuse (Rhein-Herne-Kanal)	13,5	14,1	14,5	12,1	12,5	12,6	15,2	12,5	15,5	14,5	15,3	14,8	14,5	14,8	
Friedrichsfeld (Wesel-Datteln-Kanal)	18,4	16,4	17,7	16,7	15	16,4	17,7	13,9	16,9	16,1	17,3	19,6	20,2	17,8	

*) von 1997 bis 2002 liegen keine Zahlen für Oberwesel vor.

**) mit Nachtverkehr



B. Sonstiges

1. Verkehrsrechtliche Erlaubnisse

Für den Einsatz ausländischer Binnenschiffe gemäß § 2 Binnenschiffahrtsgesetz (BinSchAufgG) in Verbindung mit den bilateralen Binnenschiffahrtsabkommen mit den mittelosteuropäischen Staaten (MOE-Staaten) wurden im Jahr 2006 sowie im Rückblick bis 1998 nachfolgende Anträge gestellt, genehmigt, abgelehnt oder wegen Nichtzuständigkeit abgegeben:

Jahr	2006	2005	2004	2003	2002	2001	2000	1999	1998
Anträge gemäß § 2 BinSchAufgG	0	2	11	25	32	8	3	1	5
Erlaubnisse	0	1	9	13	24	6	2	1	1
Ablehnungen	0	0	1	9	5	0	1	0	4
Abgaben	0	1	1	2	1	2	0	0	0
Erlaubnisfrei	0	0	0	1	2	0	0	0	0

2. „Negativbescheinigungen“ (Großraum- und Schwerverkehr)

Im Jahr 2006 lagen der WSD Südwest 6 Anträge (Vorjahr: 4) auf Erteilung einer „Negativbescheinigung“ vor (Bescheinigung darüber, ob und ggf. innerhalb welcher Fristen und unter welchen Gesamtkosten die Beförderung auf dem Wasser bzw. die gebrochene Beförderung Wasser/Straße möglich ist).
Ergebnis: 6 „Negativbescheinigungen“.

Aufgrund der schwachen Formulierung in der VwV zu § 29 Abs. 3 StVO, wonach die Vorlage einer Negativbescheinigung nach Prüfung durch die **untere Straßenverkehrsbehörde** dann nicht erforderlich ist, „wenn ein Transport auf dem Wasserweg offensichtlich nicht in Betracht kommt“, findet eine Beteiligung der WSD Südwest am Verfahren nur selten statt.

Eine Ausnahme bildet hier seit Jahren das Saarland (LRA Saarlouis).

Seit 1971 wurden insgesamt 87 Anträge gestellt, die sich wie folgt aufteilen: 64 Negativbescheinigungen, 18 Positivbescheinigungen und 5 Abgaben wegen Nichtzuständigkeit; hinzukommen 13 Anfragen (davon 2006: 0).

Leider führte auch die Erteilung der 18 Positivbescheinigungen seit 1971, insbesondere aus Kostengründen, bisher zu keiner Transportverlagerung auf die Wasserstraße.

6. Ufer- und Hafengeld

Die Einnahmen aus Ufer- und Hafengeld in den bundeseigenen Häfen im Bereich der WSDn Südwest und Süd betragen im Jahr 2006:

	2005	2006	Veränderungen in %
Hafengeld	10.067,35	9.199,56	- 8,6 %
Ufergeld	7.040,71	5.471,71	- 22,3 %
Summe	17.108,06	14.671,27	- 14,2 %

Die WSD Südwest ist auf diesem Gebiet directionsübergreifend zuständig.

7. Lotsenentgelte

Am 01. Oktober 2006 trat die neue Entgeltverordnung für die Oberrheinlotsen in Kraft.

8. Beihilfen für Schifferkinderheime

Das BMVBS stellte 2006 für das Schifferkinderheim in Mannheim – Almenhof 10.500,00 € zur Verfügung. Die Beihilfe diente zum Kauf von Möbeln.

9. Verkehrsregelungen, Patente, Ordnungswidrigkeiten

Der Bereich der WSD Südwest umfasst die Bundeswasserstraßen:
Rhein: von km 170,00 bis km 639,24 re. Ufer/642,23 li. Ufer

Neckar: von der Mündung in den Rhein bis km 201,49

Mosel: von der Mündung in den Rhein bis km 205,87/
Kondominium bis km 242,20

Saar: von der Mündung in die Mosel bis Saarbrücken

Lahn: von der Mündung in den Rhein bis km 12,22 bei Wetzlar

Im Einzelnen gelten für die Regelung des Schiffsverkehrs nachfolgende Polizeiverordnungen:

Rhein: Rheinschiffahrtspolizeiverordnung (RheinSchPV) vom 19.12.1994

Mosel: Moselschiffahrtspolizeiverordnung (MoselSchPV) vom 03.09.1997

**Neckar,
Saar,**

Lahn: Binnenschiffahrtsstraßen-Ordnung (BinSchStrO) vom 08.10.1998

Die von der WSD Südwest erlassenen schiffahrtspolizeilichen Verordnungen (sogenannte 3-Jahres-Verordnungen) sind Bestandteil der oben genannten Rechtsvorschriften und gehen deren Regelungen vor. Besonderheiten gelten am Oberrhein, wo die Schifffahrtsrinne identisch ist mit der Staatsgrenze zwischen Frankreich und Deutschland, und im Kondominiumsbereich, wo auf der gesamten Moselbreite die vom Großherzogtum Luxemburg und Deutschland gemeinsam beschlossenen Vorschriften gelten.

Ausgestellte Befähigungszeugnisse im Jahr 2006 (2005)

Gemäß RheinPatV		
Großes Patent	Erstausstellung	7 (12)
	Erweiterung auf weitere Teilstrecken	23 (20)
	Ersatzausfertigung	3 (1)
Kleines Patent	Erstausstellung	0 (0)
	Erweiterung auf weitere Teilstrecken	0 (0)
	Ersatzausfertigung	0 (0)
Behördenpatent	Erstausstellung	23 (14)
	Erweiterung auf weitere Teilstrecken	3 (3)
	Ersatzausfertigung	0 (0)
Sportpatent	Erstausstellung	9 (12)
	Erweiterung auf weitere Teilstrecken	0 (0)
	Ersatzausfertigung	1 (0)
	Umtausch nach § 5.02	12 (0)
	Eintrag der Tauglichkeit nach § 4.01 (mit Ausstellen der Patentkarte)	276 (292)
Gemäß BinSchPatentV		
Binnenschifferpatent Klasse „B“	Erstausstellung	0 (3)
	Ersatzausfertigung	1 (0)
Binnenschifferpatent Klasse „C2“		2 (0)
Binnenschifferpatent Klasse „E“		3 (0)
Fährführerscheine Klasse „F“		14 (3)
	Erweiterung	2 (0)
	Ersatzausfertigung	1 (1)
Verordnung über die Erteilung von Radarschifferzeugnissen		
Radarschifferzeugnis	Erstausstellung	88 (92)
	Ersatzausfertigung	1 (11)
Sachkundebescheinigung nach ADNR – RB 001		
	ADNR-Bescheinigung, Verlängerung	0 (14)
Anzahl aller ausgestellten Befähigungszeugnisse		457 (480)
	Entzug von Befähigungszeugnissen	0 (1)

	Anzahl der Prüfungen	Anzahl der Teilnehmer	Prüfung Bestanden	Prüfung nicht Bestanden
ADNR-Fachprüfung	0 (1)	0 (9)	0 (8)	0 (1)
Rheinschiffer-/Schifferpatent	17 (15)	60 (47)	48 (38)	12 (9)
Radarschiffer-Zeugnis	7 (5)	29 (31)	19 (29)	10 (2)

Amtliche Schifffahrtsnachrichten

In den „Amtlichen Schifffahrtsnachrichten für das Rheinstromgebiet“ (ASN), dem amtlichen Veröffentlichungsorgan der WSDn West, Süd und Südwest für schifffahrtspolizeiliche Bekanntmachungen, wurden 2006 insgesamt 34 Ausgaben (Vorjahr: 31) mit 18 (28) Verordnungen, 32 (25) Anordnungen und 36 (37) Hinweisen veröffentlicht.

Militärische Übungen/Veranstaltungen

Die WSD Südwest genehmigte 2006 keine militärischen Übungen mit Sperre (Vorjahr: 1). Die Befugnis, besondere Veranstaltungen (wassersportliche und sonstige Veranstaltungen, Wasserfestlichkeiten) gemäß § 1.23 der Polizeiverordnungen zu erlauben, liegt bei den WSÄ.

Wasserski- und Wassermotorradstrecken

Der Bereich der WSD Südwest umfasst 63 Wasserskistrecken (einschl. Oberrhein und Kondominium an der Obermosel) und 10 Wassermotorradstrecken.

Schifffahrtspolizeiliche Erlaubnisse

Im Jahr 2006 erteilte die WSD Südwest im Einvernehmen mit der WSD West 0 (2) schifffahrtspolizeiliche Erlaubnisse für Sondertransporte gemäß § 1.21 RheinSchPV und 0 (6) Sondererlaubnisse nach § 11.02 RheinSchPV.

Für eine Erlaubnis („Papierschiff“) war „Südwest“ alleine zuständig. Gemäß § 8.01 MoselSchPV (in Abstimmung mit dem SN in Grevenmacher/L) fertigte „Südwest“ insgesamt 14 Sondererlaubnisse aus (Verlängerungen + Neuanträge). Das WSA Bingen erteilte 18 schifffahrtspolizeiliche Erlaubnisse gem. § 1.21 RheinSchPV.

Ordnungswidrigkeiten

Bußgeldbescheide wurden aufgrund von Anzeigen der Wasserschutzpolizei der Länder Baden-Württemberg, Hessen, Rheinland-Pfalz und Saarland erteilt. Sie ahnden u. a. Verstöße gegen

- Verkehrsregeln (RheinSchPV, MoselSchPV und BinSchStrO)
- Untersuchungsordnungen (RheinSchUO, BinSchUO)
- Patentverordnungen (RheinPatV, BinSchPatentV, RadarPatV und Sportboot-FüV)
- Vorschriften über die Beförderung gefährlicher Güter (ADNR)
- Verkehrsregeln der Freizeit- und Sportschifffahrt.

Die Anzeigen umfassen ein Volumen von 1.465 (1.410) Verfahren.

10. Schiffahrtsabgaben (Auszüge aus dem Jahresbericht 2006 von SCHA)

2006 ging es mit den Einnahmen aus Schiffahrtsabgaben etwas bergab, insbesondere rechtsrheinisch, während linksrheinisch (Mosel und Saar) eine erfreuliche Steigerung zu verzeichnen war. Die Einnahmen betragen „nur“ 21,2 Mio. €, über eine halbe Mio. Euro weniger als im Vorjahr (- 3,1 %). Während an Main, MDK und Neckar erhebliche Verluste entstanden, fielen die Mehreinnahmen an deutscher Mosel (+ 10,8 %) und Saar (+ 30,1 %) zwar sehr kräftig aus, konnten insgesamt gesehen die Verluste aber nicht kompensieren.

Beeinflusst wurde die Entwicklung der Einnahmen insbes. durch Tarifmaßnahmen, Schleusenreparaturprogramme, Witterung, Pegelstände und Konjunkturschwankungen sowie im Norden durch Dammbürche und gesunkene Schiffe.

Die 4 Eingangsschleusen Koblenz, Feudenheim, Kostheim und Kelheim zeichnen unverändert allein für rund 79 % der Einnahmen verantwortlich.

Das Inkasso von 97,2 % der Abgaben wurde im Rahmen des Stundungsverfahrens über die DVB LogPay GmbH (Tochter der DVB Bank AG) abgewickelt. Nur 2,8 % der Schiffahrtsabgaben resultieren aus Bareinnahmen.

Fast 97 % (davon nur noch 0,8 % aus Containerverkehren - Vorjahr: 1 %) aller Schiffahrtsabgaben auf den süddeutschen Bundeswasserstraßen gehen auf Gütertransporte zurück.

Auf Main, MDK, Neckar, Mosel und Saar wurden 108.350 Containereinheiten (TEU) befördert (Vorjahr: 117.708 TEU, - 8,0 %), davon annähernd ein Drittel leer und abgabefrei.

Die Einnahmen aus der Fahrgastschiffahrt (Bereich süddeutsche Bundeswasserstraßen: 631.263 €) fallen gegenüber den Güterverkehren (ebenfalls Bereich süddeutsche Bundeswasserstraßen: 21,2 Mio. €) weiter bescheiden aus. Dennoch setzt sich in diesem Jahrzehnt (Ausnahme: das Jahr 2003 wegen Niedrigwassers) ein stürmischer Aufwärtstrend gerade bei den Einnahmen aus Kreuzfahrten fort. Der Boom der Fahrgastkabinenschiffe hält unverändert an und führt zu immer neuen Einnahmerekorden. Im Jahr 2006 stiegen die Einnahmen im „Südwesten“ auf 631.263 €, ein Plus von 1,11 %. Bundesweit gab der Trend aufgrund von Einnahmeverlusten auf den norddeutschen Bundeswasserstraßen leicht mit 0,02 % nach. Gesamteinnahmen 2006: 777.115 € (Vorjahr: 777.306 €).

Auf den süddeutschen Bundeswasserstraßen waren neben der Abrechnungsstelle nur noch 70 (80) von 105 Schleusen an der Abgabenerhebung beteiligt. Die Zahl der ferngesteuerten, also nicht mehr besetzten Schleusen stieg auf 23. So verlor Kelheim seinen „Eingangstatus“ an die Schleuse Bad Abbach.

Ausführliche Angaben, Daten und Graphiken enthält der Jahresbericht 2006 zu Schiffahrtsabgaben (S-323.3-SCHA/50 – Herr Vollmann, App. 979 – 250).

11. Binnenflotte (Neubauten/Umbauten/WSV – Fahrzeuge):

- Fertigstellung des Neubaus eines GMS (Kasko) auf der Schiffswerft Boost in Trier (86 m L/11,45 m B) am 22. September
- Am 31. März erfolgte die Taufe eines „echten Europäers“:
GMS „Stadt Heilbronn“, das neue Flaggschiff der Reederei Schwaben, in Deutschland geplant, in Polen gebaut und in den Niederlanden ausgebaut, 105,00 m lang und 11,45 m breit und soll vornehmlich zum Transport von Industriesalzen eingesetzt werden.
- Das Werft und Servicezentrum Mittelrhein, Remagen, baute für die Berliner Reederei Riedel 2 „Panorama – Schiffe“ und 1 „Café –Schiff“ und stellte die 3 Fahrzeuge am 12. April vor.
- Im Hafen des Bauhofes Trier wurde im Januar 2006 für das WSA Trier, Außenbezirk Detzem, in Anwesenheit zahlreicher Ehrengäste eine neues Aufsichts- und Arbeitsschiff mit dem Namen MS „Trier“ in Dienst gestellt.

Im Auftrag

Neumann

Anlagen

Verkehrsbericht

für das Jahr

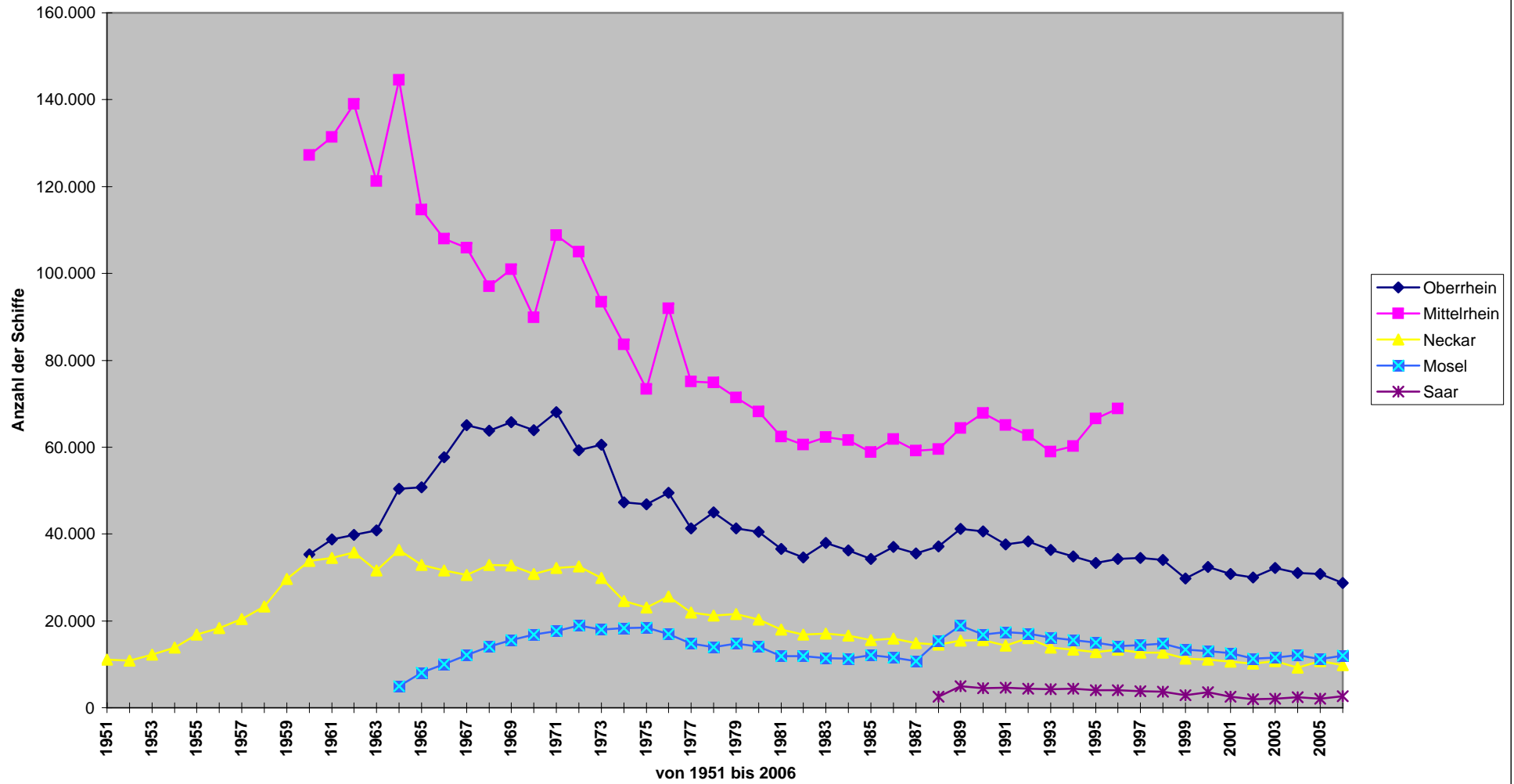
2006

Wasser- und Schifffahrtsdirektion

Südwest

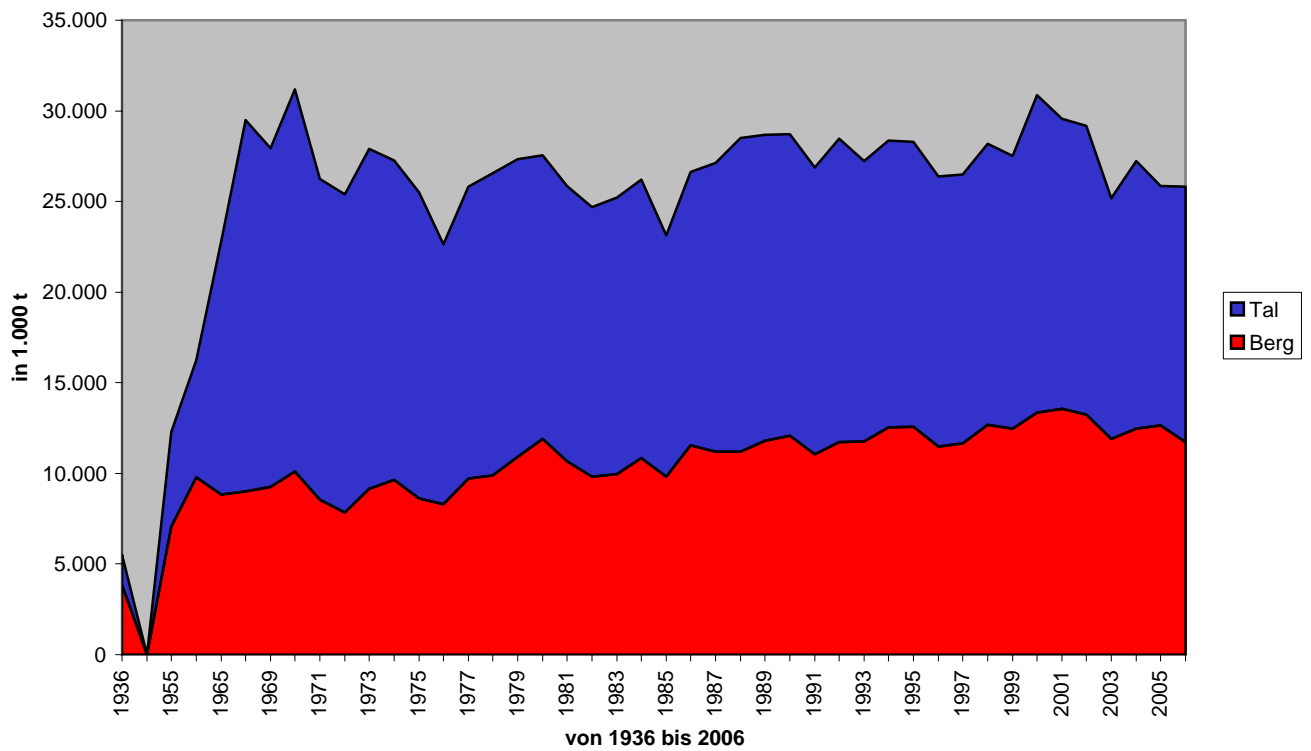
<u>Frachtschiffsverkehr</u>					
<u>Bundeswasserstraße</u> (Erfassungsstelle)	Anzahl		Anzahl		
	zu Berg	zu Tal	2006	2005	Veränd. in %
<u>Oberrhein</u> (Schleuse Iffezheim)					
mit eig. Triebkraft	12.830	12.854	25.684	27.833	-7,7%
ohne eig. Triebkraft	1.536	1.535	3.071	2.970	3,4%
Gesamtverkehr	14.366	14.389	28.755	30.803	-6,6%
davon leer	4.328	4.134	8.462	9.082	-6,8%
<u>Neckar</u> (Schleuse Feudenheim)					
mit eig. Triebkraft	4.886	4.906	9.792	10.748	-8,9%
ohne eig. Triebkraft	9	7	16	3	433,3%
Gesamtverkehr	4.895	4.913	9.808	10.751	-8,8%
davon leer	350	2.349	2.699	3.423	-21,2%
<u>Mosel</u> (Schleuse Koblenz)					
mit eig. Triebkraft	5.191	5.150	10.341	9.666	7,0%
ohne eig. Triebkraft	854	837	1.691	1.563	8,2%
Gesamtverkehr	6.045	5.987	12.032	11.229	7,2%
davon leer	39	1.838	1.877	2.114	-11,2%
<u>Saar</u> (Schleuse Kanzem)					
mit eig. Triebkraft	950	880	1.830	1.683	8,7%
ohne eig. Triebkraft	441	435	876	377	132,4%
Gesamtverkehr	1.391	1.315	2.706	2.060	31,4%
davon leer	216	407	623	506	23,1%

Entwicklung des Frachtschiffsverkehrs im Bereich der WSD Südwest

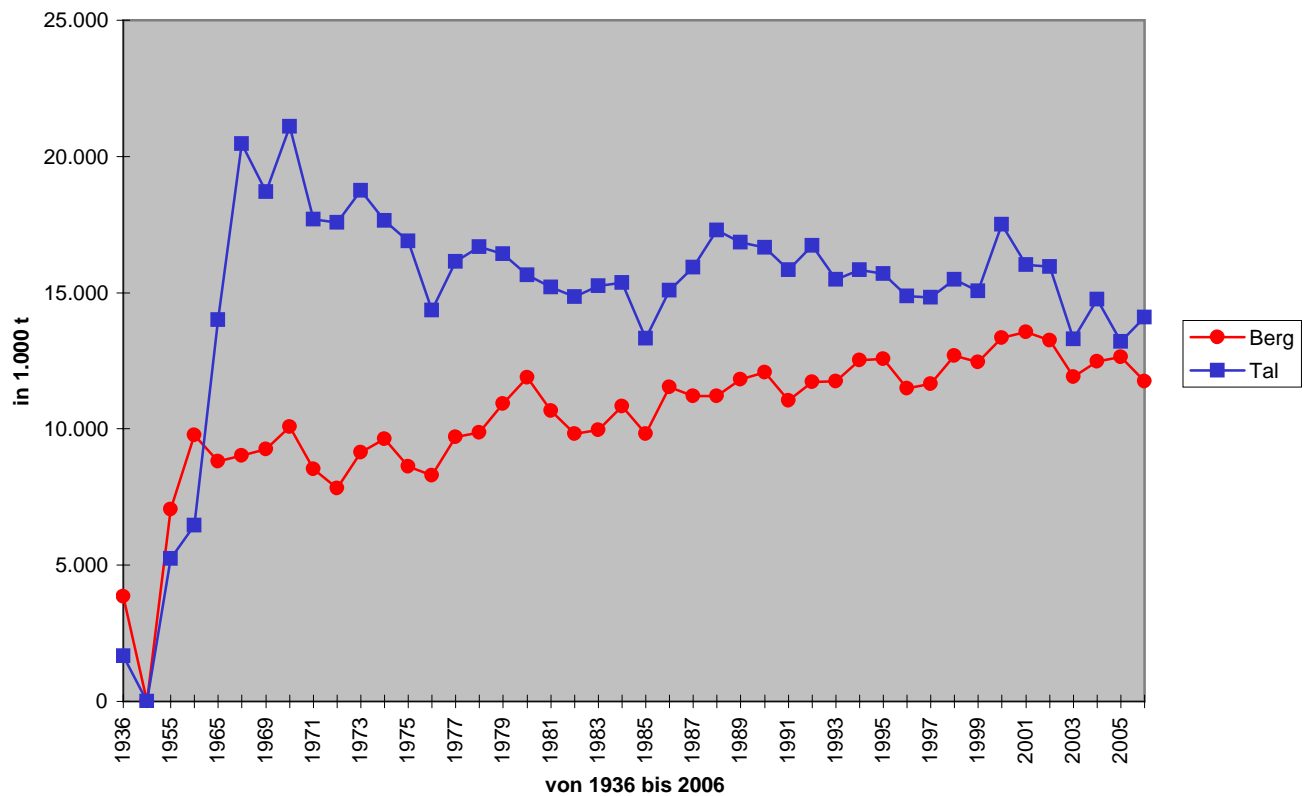


<u>Güterverkehr</u>					
<u>Bundeswasserstraße</u>	2006		2005		Veränderung in Prozent
(Erfassungsstelle)	in t	Anteil in %	in t	Anteil in %	
<u>Oberrhein</u> (Schleuse Iffezheim)					
zu Berg	11.737.298	45,4%	12.643.490	48,9%	-7,2%
zu Tal	14.087.563	54,6%	13.211.017	51,1%	6,6%
insgesamt	25.824.861	100,0%	25.854.507	100,0%	-0,1%
<u>Neckar</u> (Schleuse Feudenheim)					
zu Berg	5.323.568	64,9%	5.601.903	66,2%	-5,0%
zu Tal	2.875.814	35,1%	2.858.803	33,8%	0,6%
insgesamt	8.199.382	100,0%	8.460.706	100,0%	-3,1%
<u>Mosel</u> (Schleuse Koblenz)					
zu Berg	9.914.145	61,3%	8.896.994	63,4%	11,4%
zu Tal	6.255.994	38,7%	5.137.544	36,6%	21,8%
insgesamt	16.170.139	100,0%	14.034.538	100,0%	15,2%
<u>Saar</u> (Schleuse Kanzem)					
zu Berg	2.204.560	58,0%	1.692.100	60,7%	30,3%
zu Tal	1.598.114	42,0%	1.096.596	39,3%	45,7%
insgesamt	3.802.674	100,0%	2.788.696	100,0%	36,4%

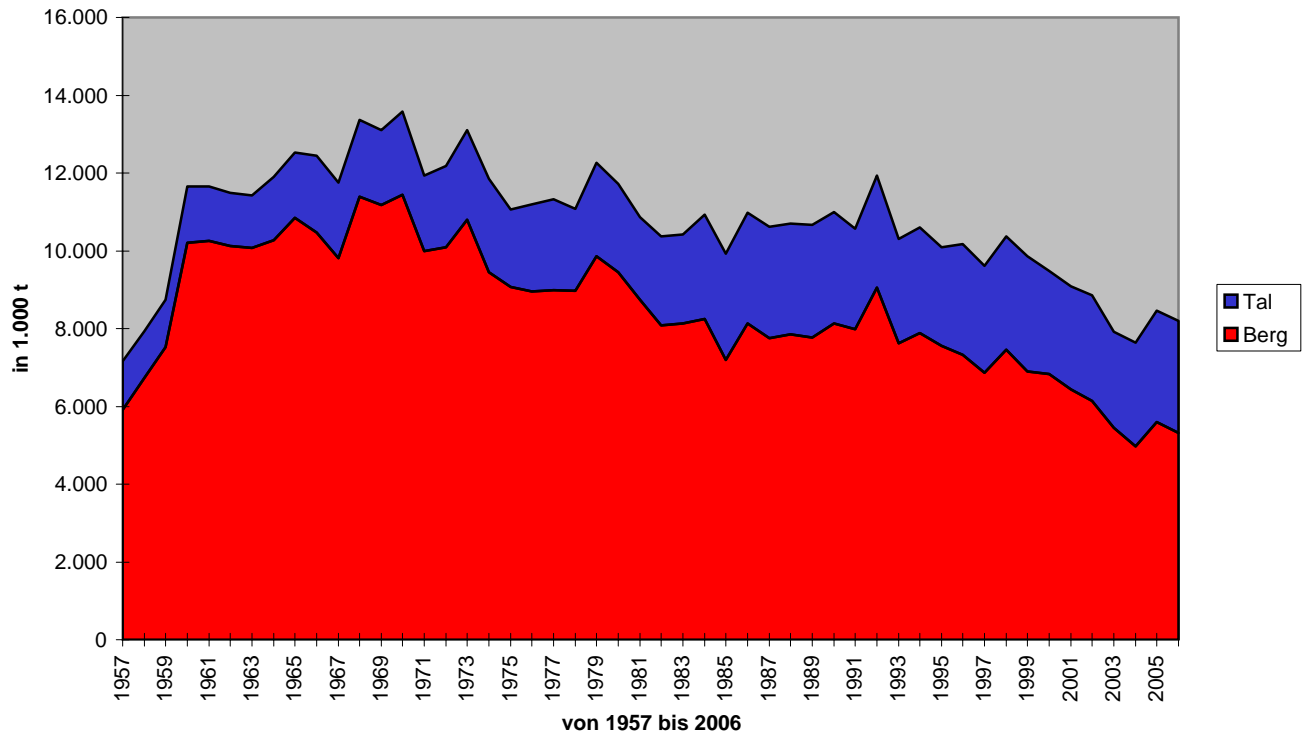
Entwicklung des Güterverkehrs am Oberrhein



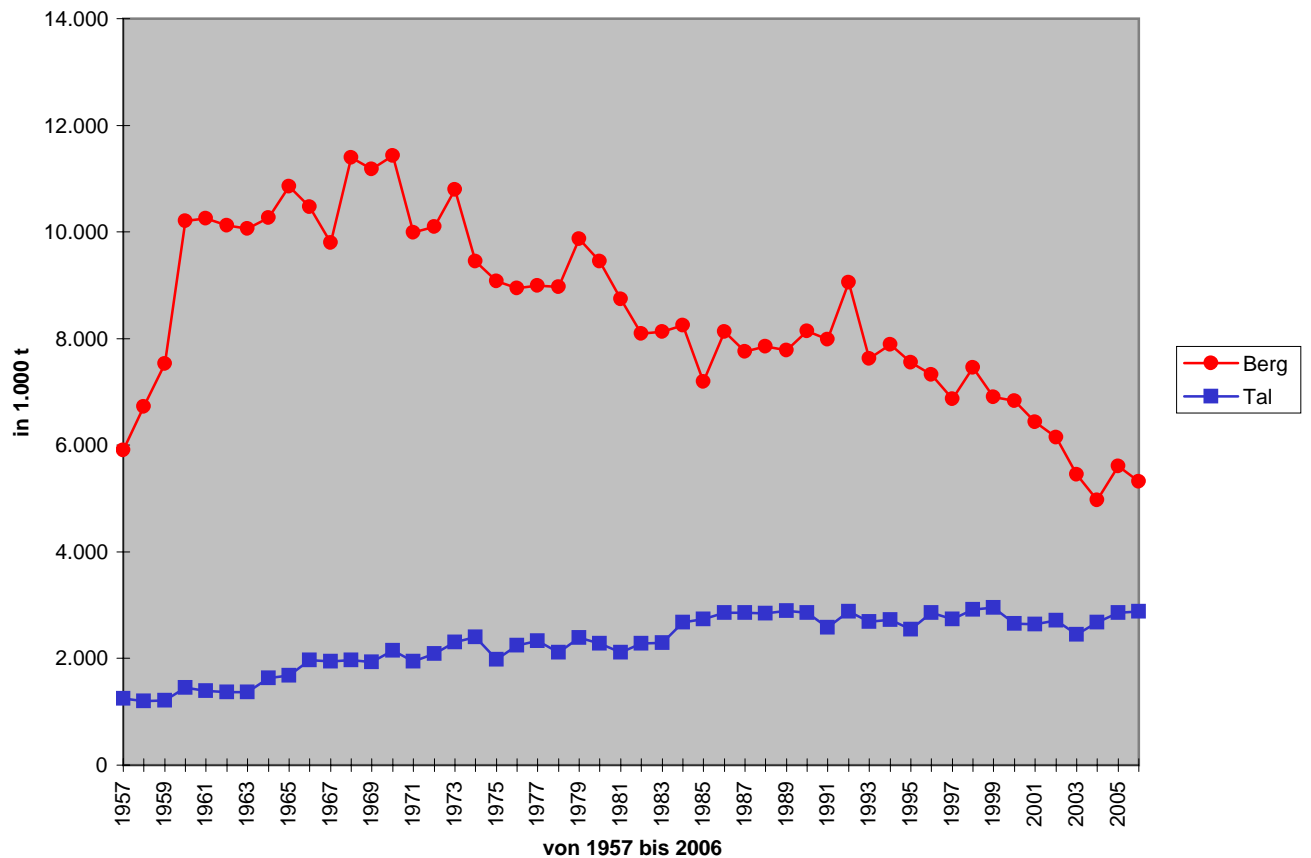
Anteil Berg- und Talverkehr



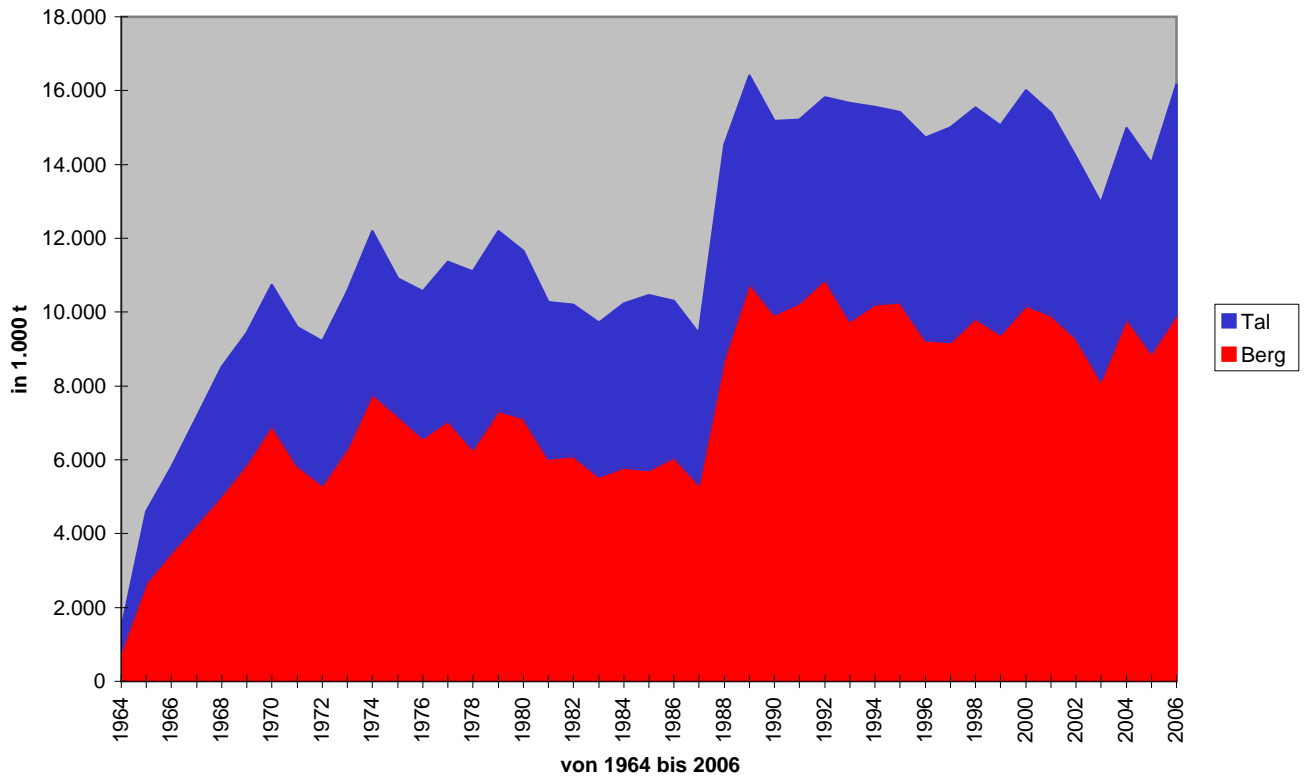
Entwicklung des Güterverkehrs am Neckar



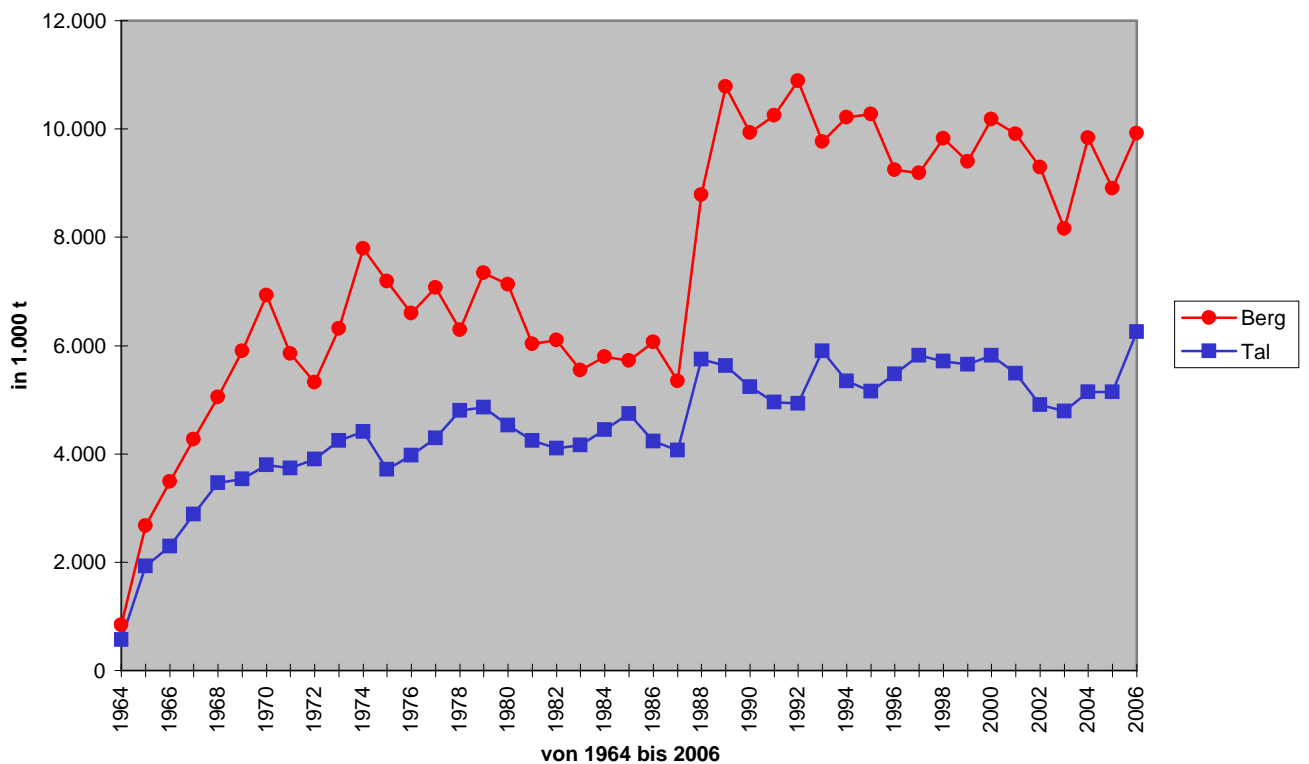
Anteil Berg- und Talverkehr



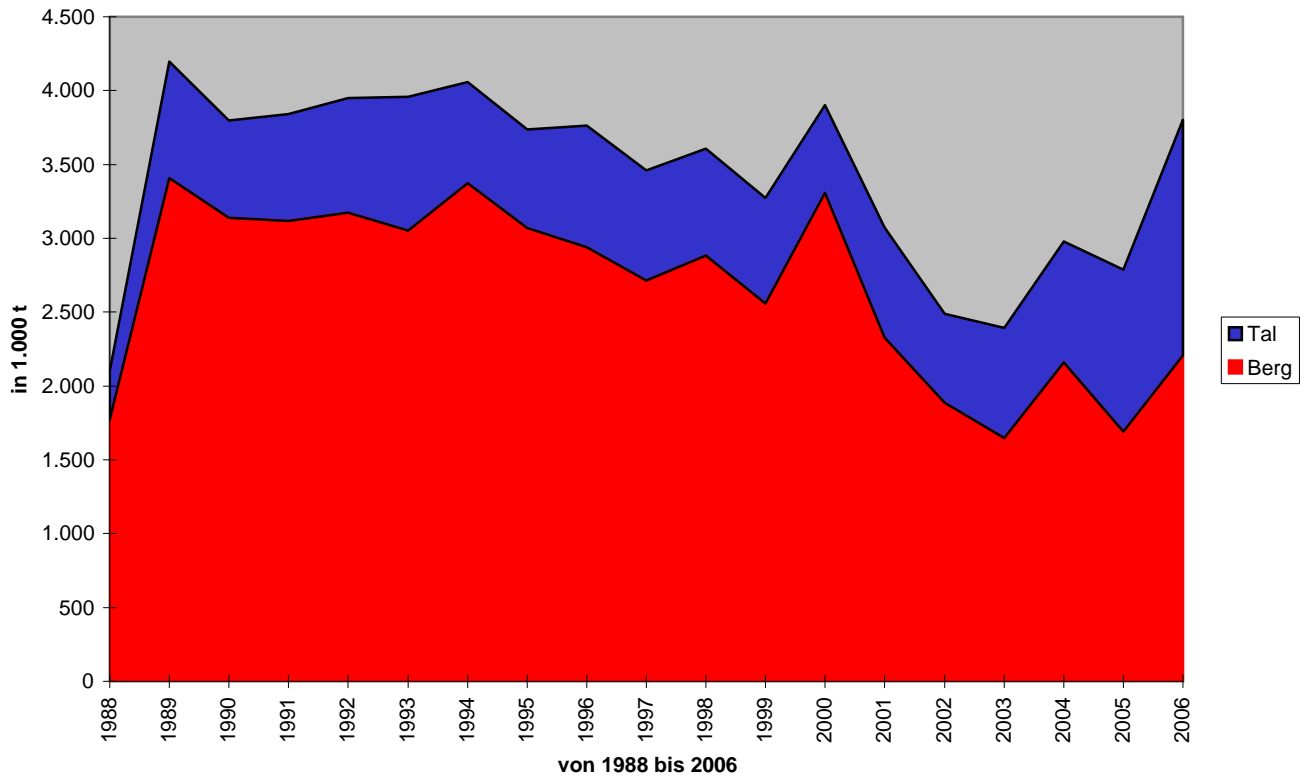
Entwicklung des Güterverkehrs an der Mosel



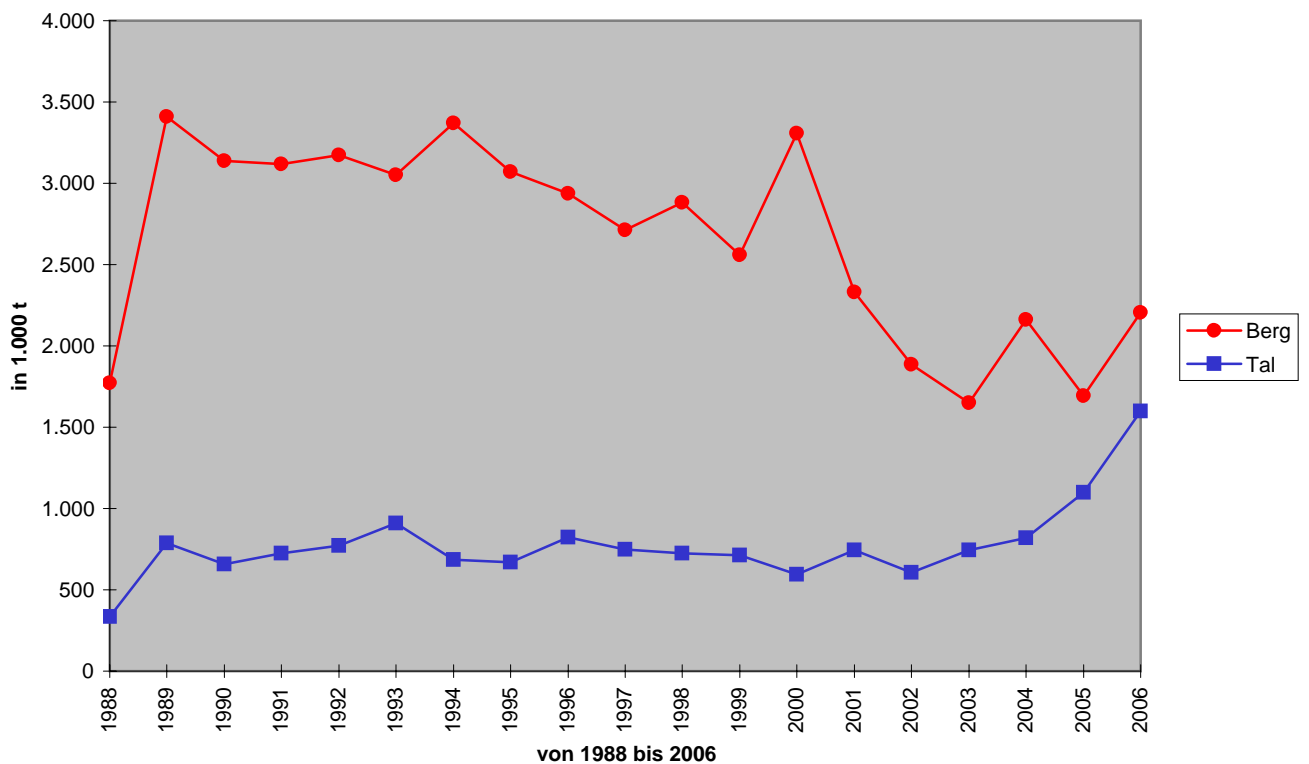
Anteil Berg- und Talverkehr



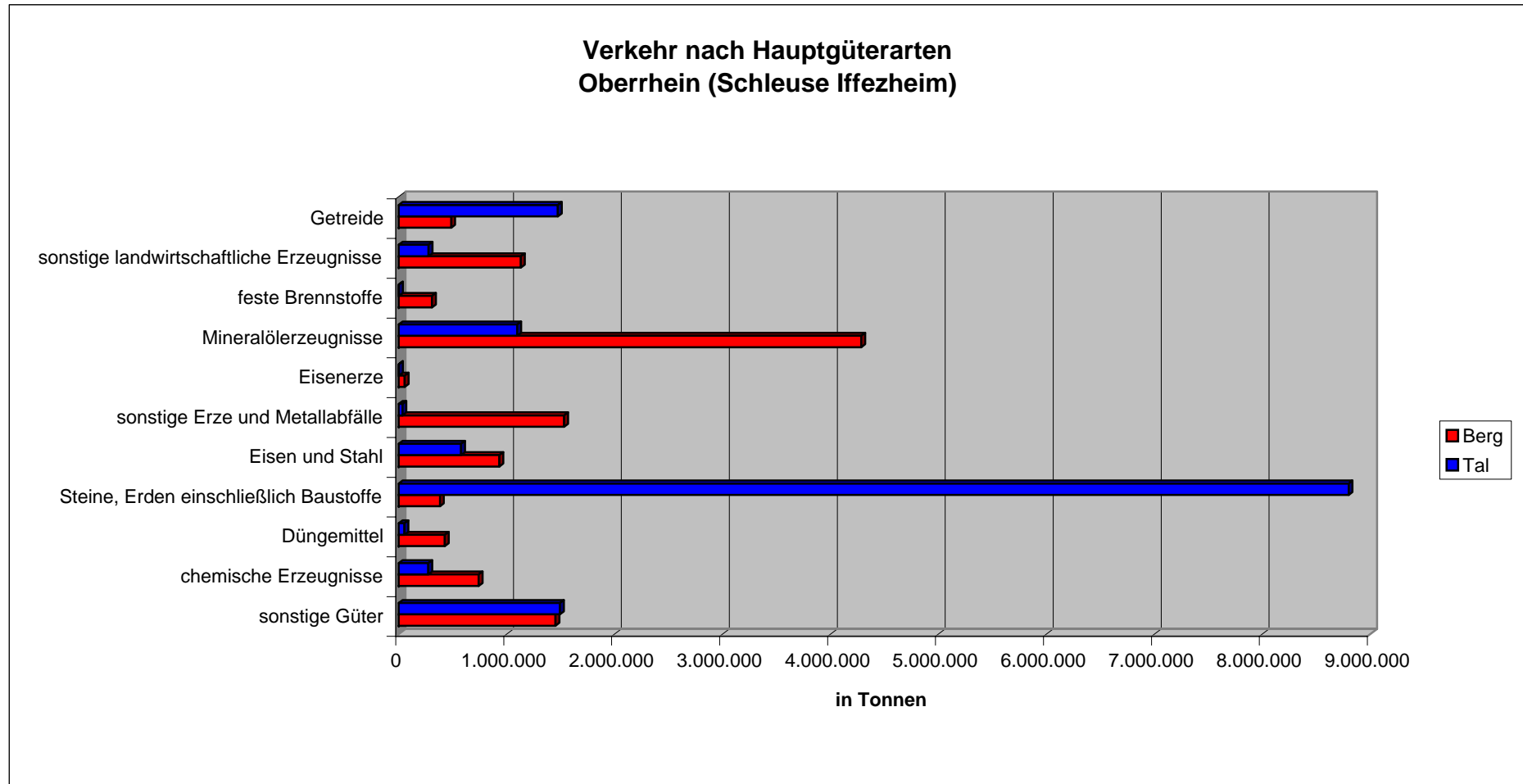
Entwicklung des Güterverkehrs an der Saar



Anteil Berg- und Talverkehr

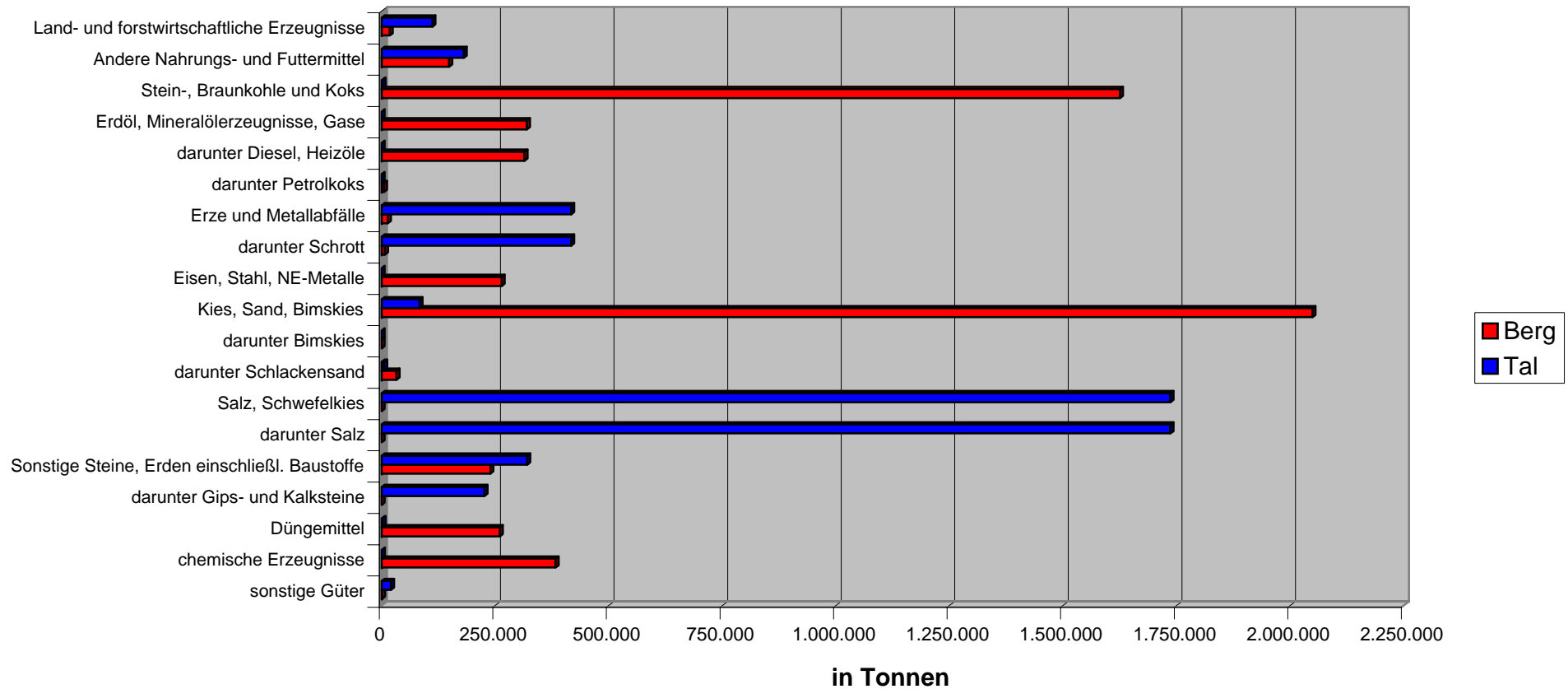


<u>Verkehr nach Hauptgüterarten</u> <u>Oberrhein (Schleuse Iffezheim)</u>							
Güterart	in t						Verhältnis zum Vorjahr in Prozent
	2006			2005			
	zu Berg	zu Tal	insgesamt	zu Berg	zu Tal	insgesamt	
Getreide	486.764	1.474.698	1.961.462	397.712	1.574.114	1.971.826	-0,5%
sonstige landwirtschaftliche Erzeugnisse	1.132.070	276.891	1.408.961	1.189.135	356.974	1.546.109	-8,9%
festе Brennstoffe	309.292	2.463	311.755	254.138	500	254.638	22,4%
Mineralölerzeugnisse	4.285.405	1.098.069	5.383.474	5.423.778	914.390	6.338.168	-15,1%
Eisenerze	54.936	2.760	57.696	40.294	1.040	41.334	39,6%
sonstige Erze und Metallabfälle	1.532.651	35.442	1.568.093	1.520.432	38.116	1.558.548	0,6%
Eisen und Stahl	933.685	578.231	1.511.916	832.960	784.433	1.617.393	-6,5%
Steine, Erden einschließlich Baustoffe	382.381	8.799.768	9.182.149	493.394	7.661.090	8.154.484	12,6%
Düngemittel	426.732	52.428	479.160	420.133	50.154	470.287	1,9%
chemische Erzeugnisse	740.777	273.792	1.014.569	729.610	258.864	988.474	2,6%
sonstige Güter und Container	1.452.605	1.493.021	2.945.626	1.341.904	1.571.342	2.913.246	1,1%
insgesamt	11.737.298	14.087.563	25.824.861	12.643.490	13.211.017	25.854.507	-0,1%



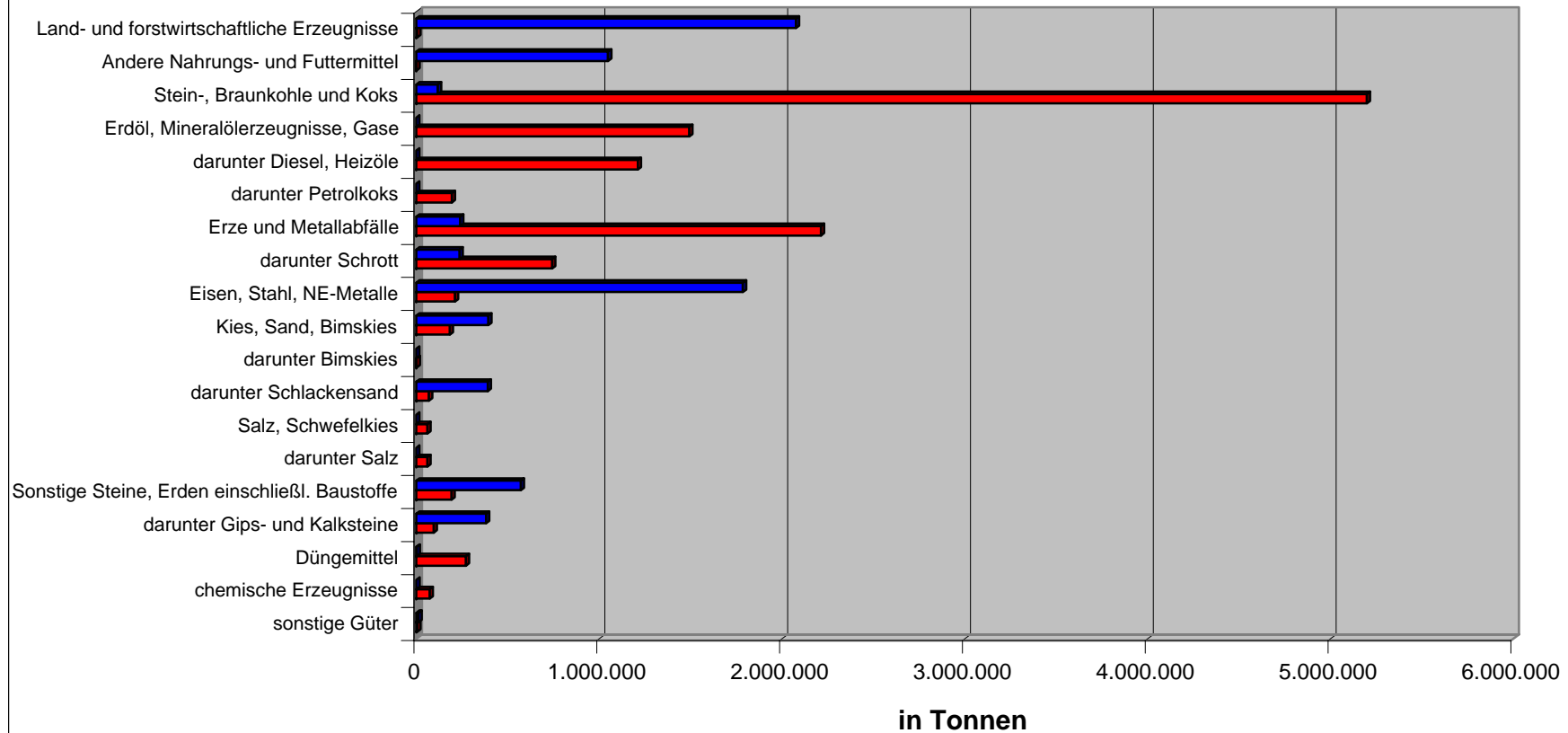
<u>Verkehr nach Hauptgüterarten</u> <u>Neckar (Schleuse Feudenheim)</u>							
Güterart	in t						Verhältnis zum Vorjahr in Prozent
	2006			2005			
	zu Berg	zu Tal	insgesamt	zu Berg	zu Tal	insgesamt	
Land- und forstwirtschaftliche Erzeugnisse	18.043	111.875	129.918	3.457	105.082	108.539	19,7%
Andere Nahrungs- und Futtermittel	148.830	180.957	329.787	138.914	129.917	268.831	22,7%
Stein-, Braunkohle und Koks	1.625.621	1.935	1.627.556	2.089.126	11.807	2.100.933	-22,5%
Erdöl, Mineralölerzeugnisse, Gase	319.892	0	319.892	342.002	1.599	343.601	-6,9%
- darunter Diesel, Heizöle	314.609	0	314.609	283.012	1.100	284.112	10,7%
- darunter Petrolkoks	5.283	0	5.283	47.506	0	47.506	100,0%
Erze und Metallabfälle	13.483	417.390	430.873	11.730	453.005	464.735	-7,3%
- darunter Schrott	7.223	417.390	424.613	5.784	453.005	458.789	-7,4%
Eisen, Stahl, NE-Metalle	264.324	0	264.324	227.272	613	227.885	16,0%
Kies, Sand, Bimskies	2.049.442	83.529	2.132.971	1.919.760	89.699	2.009.459	6,1%
- darunter Bimskies	0	0	0	0	5.579	5.579	-100,0%
- darunter Schlackensand	32.877	5.625	38.502	25.764	3.471	29.235	31,7%
Salz, Schwefelkies	0	1.736.638	1.736.638	0	1.766.147	1.766.147	-1,7%
- darunter Salz	0	1.736.638	1.736.638	0	1.766.147	1.766.147	-1,7%
Steine, Erden einschl. Baustoffe	239.566	320.514	560.080	201.192	272.985	474.177	18,1%
- darunter Gips- und Kalksteine	0	226.331	226.331	909	177.504	178.413	26,9%
Düngemittel	260.389	2.106	262.495	277.281	1.301	278.582	-5,8%
chemische Erzeugnisse	382.844	350	383.194	385.678	3.499	389.177	-1,5%
sonstige Güter	1.134	20.520	21.654	5.491	23.149	28.640	-24,4%
insgesamt	5.323.568	2.875.814	8.199.382	5.601.903	2.858.803	8.460.706	-3,1%

Verkehr nach Hauptgüterarten Neckar (Schleuse Feudenheim)



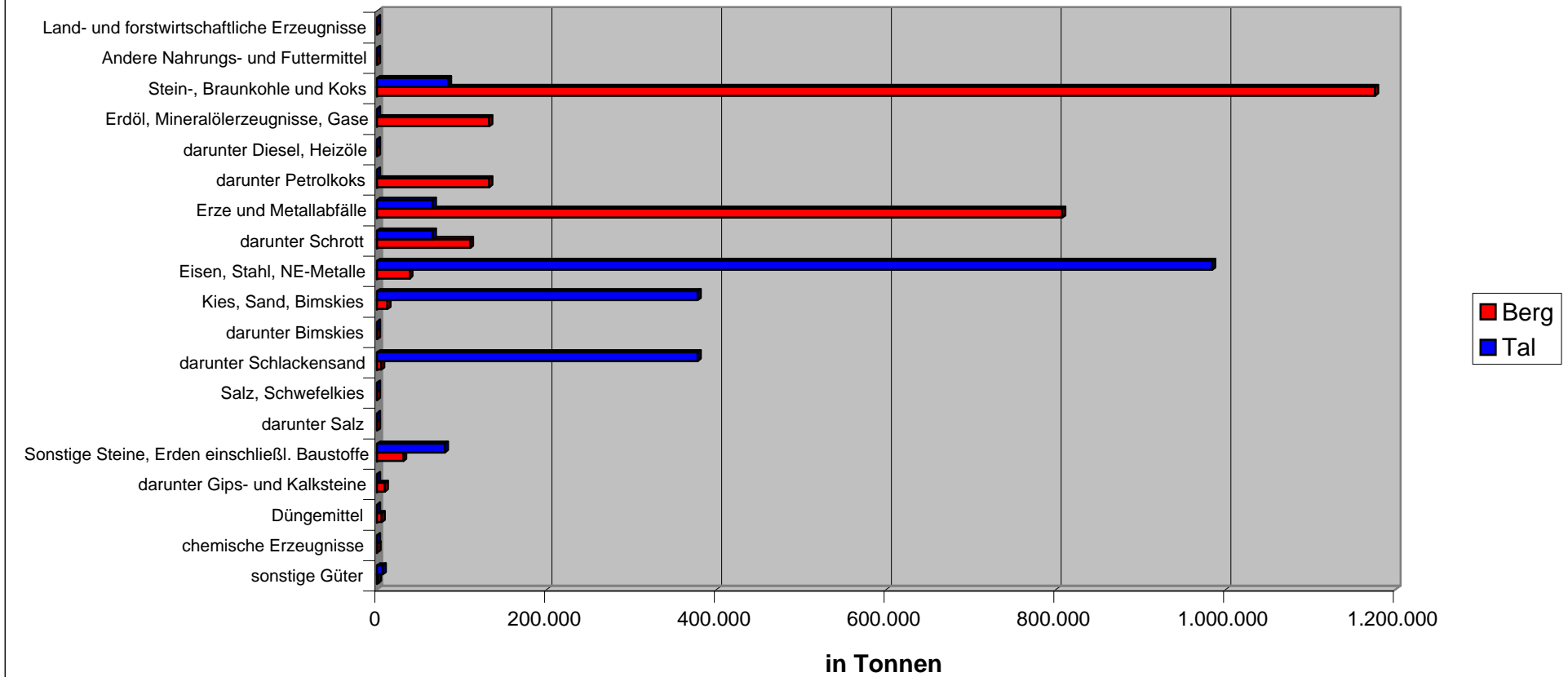
<u>Verkehr nach Hauptgüterarten</u> <u>Mosel (Schleuse Koblenz)</u>							
Güterart	in t						Verhältnis zum Vorjahr in Prozent
	2006			2005			
	zu Berg	zu Tal	insgesamt	zu Berg	zu Tal	insgesamt	
Land- und forstwirtschaftliche Erzeugnisse	5.508	2.076.800	2.082.308	5.516	1.817.492	1.823.008	14,2%
Andere Nahrungs- und Futtermittel	1.451	1.049.101	1.050.552	0	790.421	790.421	32,9%
Stein-, Braunkohle und Koks	5.198.055	118.803	5.316.858	4.461.939	81.927	4.543.866	17,0%
Erdöl, Mineralölerzeugnisse, Gase	1.493.076	0	1.493.076	1.486.310	1.900	1.488.210	0,3%
- darunter Diesel, Heizöle	1.212.073	0	1.212.073	929.808	1.900	931.708	30,1%
- darunter Petrolkoks	195.234	0	195.234	271.165	0	271.165	-28,0%
Erze und Metallabfälle	2.212.841	240.582	2.453.423	1.887.362	134.117	2.021.479	21,4%
- darunter Schrott	743.050	237.342	980.392	643.852	133.889	777.741	26,1%
Eisen, Stahl, NE-Metalle	212.372	1.786.491	1.998.863	180.408	1.608.334	1.788.742	11,7%
Kies, Sand, Bimskies	184.255	394.251	578.506	283.524	131.412	414.936	39,4%
- darunter Bimskies	2.383	0	2.383	2.670	0	2.670	-10,7%
- darunter Schlackensand	69.879	391.914	461.793	93.796	130.356	224.152	106,0%
Salz, Schwefelkies	61.228	0	61.228	62.392	0	62.392	-1,9%
- darunter Salz	61.228	0	61.228	62.392	0	62.392	-1,9%
Steine, Erden einschl. Baustoffe	193.877	572.368	766.245	123.562	539.138	662.700	15,6%
- darunter Gips- und Kalksteine	96.488	381.568	478.056	89.508	335.245	424.753	12,5%
Düngemittel	272.172	3.557	275.729	321.001	12.099	333.100	-17,2%
chemische Erzeugnisse	73.353	942	74.295	81.766	941	82.707	-10,2%
sonstige Güter	5.957	13.099	19.056	3.214	19.763	22.977	-17,1%
insgesamt	9.914.145	6.255.994	16.170.139	8.896.994	5.137.544	14.034.538	15,2%

Verkehr nach Hauptgüterarten Mosel (Schleuse Koblenz)



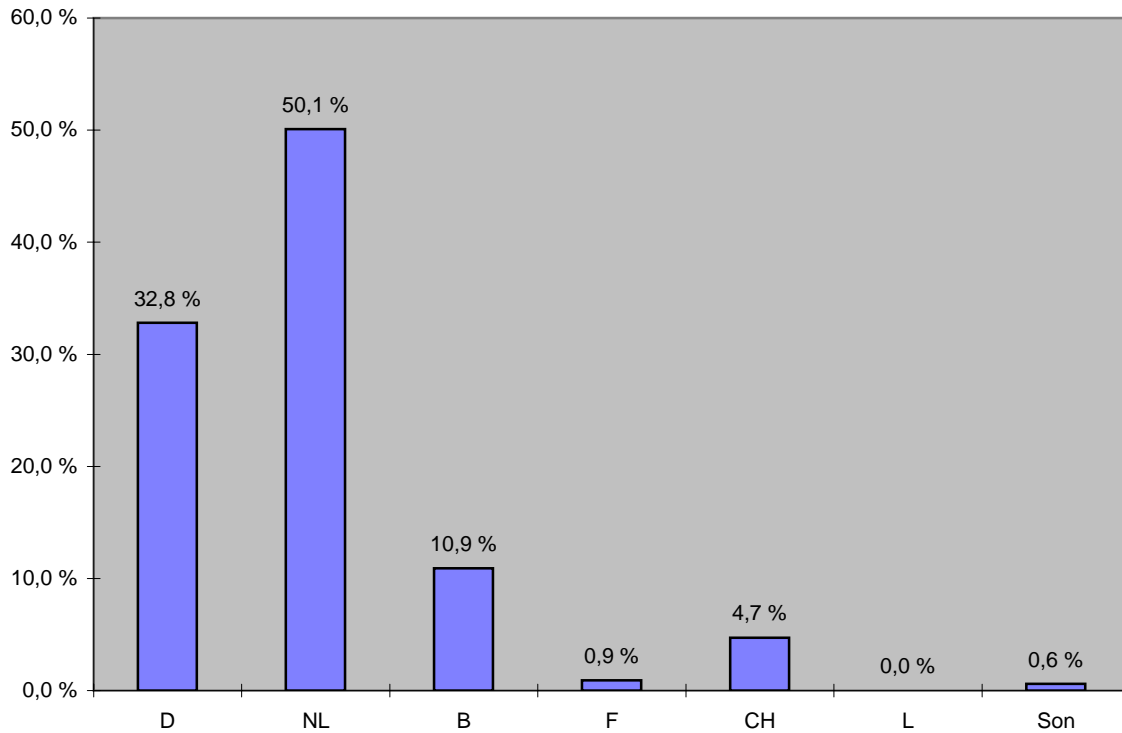
<u>Verkehr nach Hauptgüterarten</u> <u>Saar (Schleuse Kanzem)</u>							
Güterart	in t						Verhältnis zum Vorjahr in Prozent
	2006			2005			
	zu Berg	zu Tal	insgesamt	zu Berg	zu Tal	insgesamt	
Getreide, Nahrungs- und Futtermittel	0	0	0	0	0	0	
Stein-, Braunkohle und Koks	1.175.936	83.869	1.259.805	752.690	58.434	811.124	55,3%
Erdöl, Mineralölerzeugnisse, Gase	132.282	0	132.282	208.792	0	208.792	-36,6%
- darunter Diesel, Heizöle	0	0	0	0	0	0	
- darunter Petrolkoks	132.282	0	132.282	208.792	0	208.792	-36,6%
Erze und Metallabfälle	807.283	65.771	873.054	642.402	53.291	695.693	25,5%
- darunter Schrott	109.852	65.771	175.623	19.579	53.291	72.870	141,0%
Eisen, Stahl, NE-Metalle	38.304	984.152	1.022.456	52.486	841.031	893.517	14,4%
Kies, Sand, Bimskies	12.237	377.951	390.188	13.168	128.663	141.831	175,1%
- darunter Bimskies	0	0	0	0	0	0	
- darunter Schlackensand	5.035	377.951	382.986	3.071	128.663	131.734	190,7%
Salz, Schwefelkies	0	0	0	0	0	0	100,0%
- darunter Salz	0	0	0	0	0	0	100,0%
Steine, Erden einschl. Baustoffe	31.099	79.751	110.850	18.962	8.563	27.525	302,7%
- darunter Gips- und Kalksteine	8.988	0	8.988	1.176	0	1.176	
Düngemittel	5.338	0	5.338	2.650	0	2.650	101,4%
chemische Erzeugnisse	592	0	592	0	0	0	
sonstige Güter	1.489	6.620	8.109	950	6.614	7.564	7,2%
insgesamt	2.204.560	1.598.114	3.802.674	1.692.100	1.096.596	2.788.696	36,4%

Verkehr nach Hauptgüterarten Saar (Schleuse Kanzem)

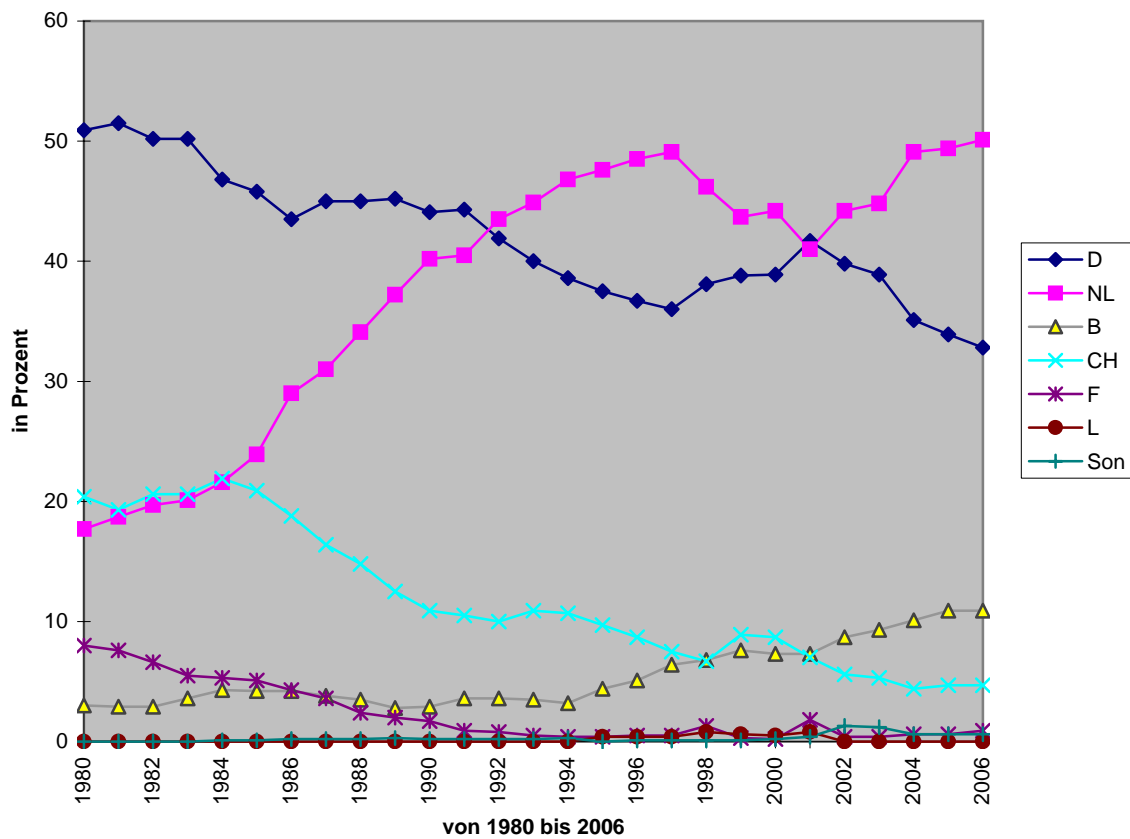


<u>Güterverkehr nach Flaggen in Prozent</u>				
Flagge	<u>Oberrhein</u> (Schleuse Iffezheim)		<u>Neckar</u> (Schleuse Feudenheim)	
	2006	2005	2006	2005
Deutschland	32,8	33,9	63,9	62,2
Niederlande	50,1	49,4	30,7	32,5
Belgien	10,9	10,9	2,8	3,2
Frankreich	0,9	0,6	0,7	0,5
Schweiz	4,7	4,7	1,4	1,3
Luxemburg	0,0	0,0	0,4	0,3
Sonstige	0,6	0,5	0,1	0,0
Flagge	<u>Mosel</u> (Schleuse Koblenz)		<u>Saar</u> (Schleuse Kanzem)	
	2006	2005	2006	2005
Deutschland	16,7	18,6	21,3	20,3
Niederlande	51,0	51,6	54,4	61,9
Belgien	24,8	22,9	10,1	12,1
Frankreich	3,6	2,6	13,4	3,6
Schweiz	3,1	3,1	0,1	0,1
Luxemburg	0,6	1,1	0,6	2,0
Sonstige	0,2	0,1	0,1	0,0

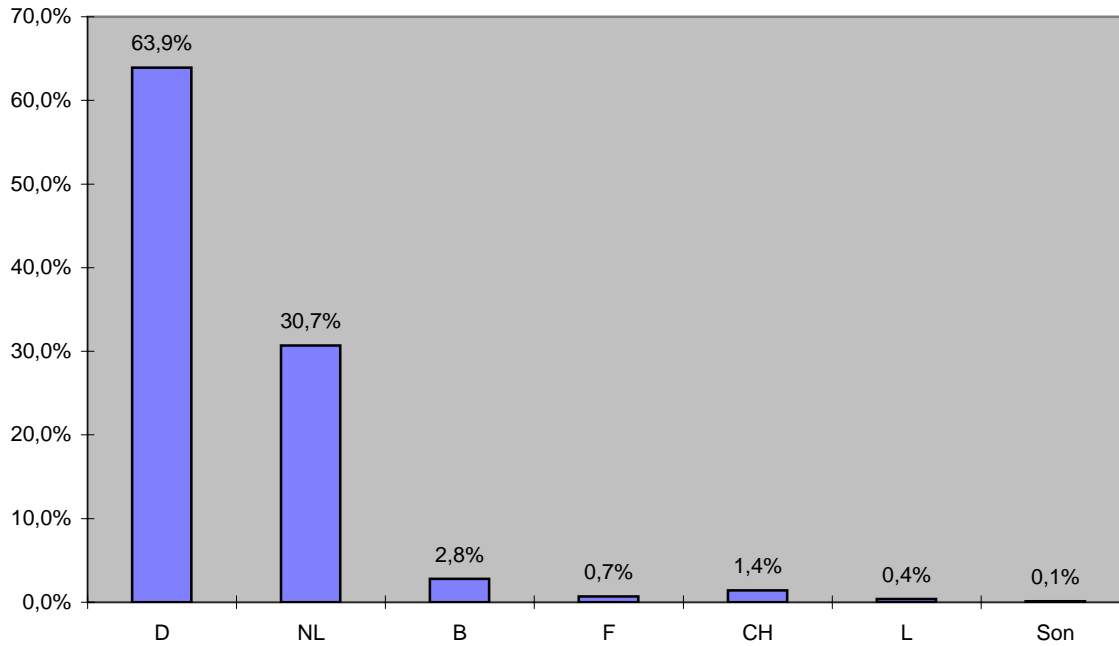
Flaggenanteil beim Güterverkehr 2006 Oberrhein (Schleuse Iffezheim)



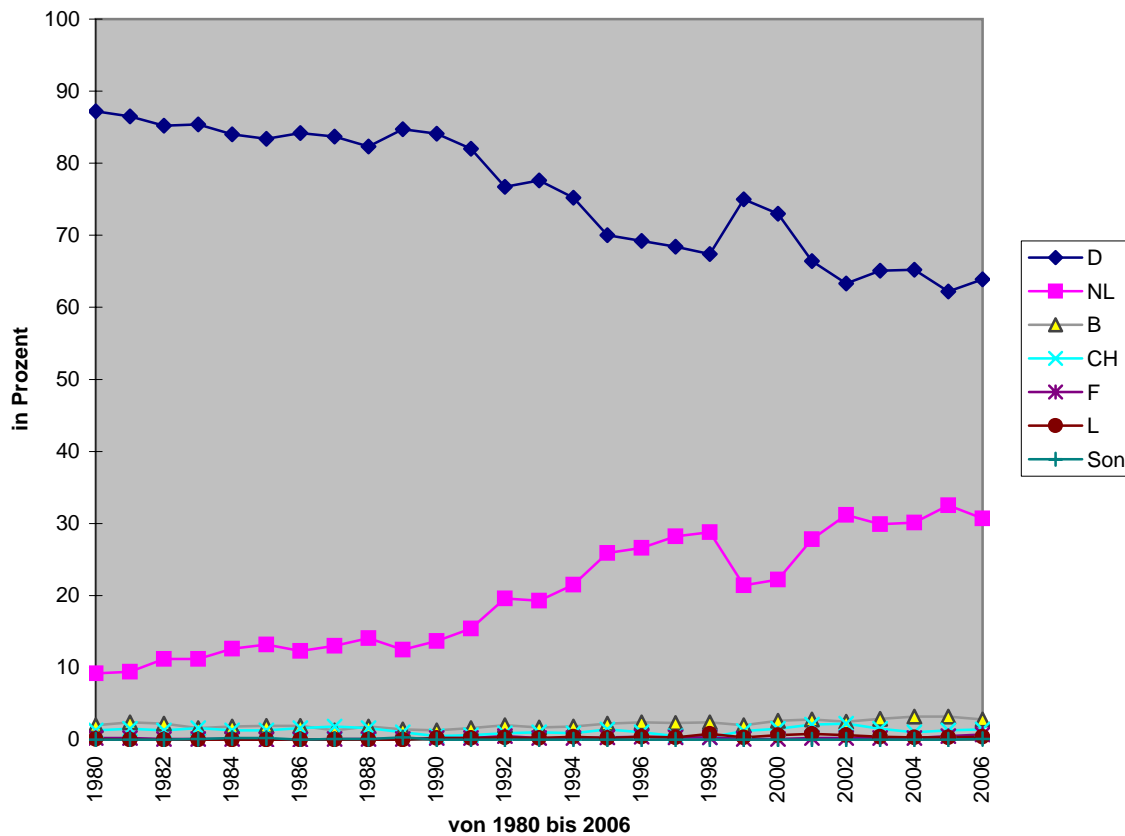
Entwicklung des Flaggenanteils



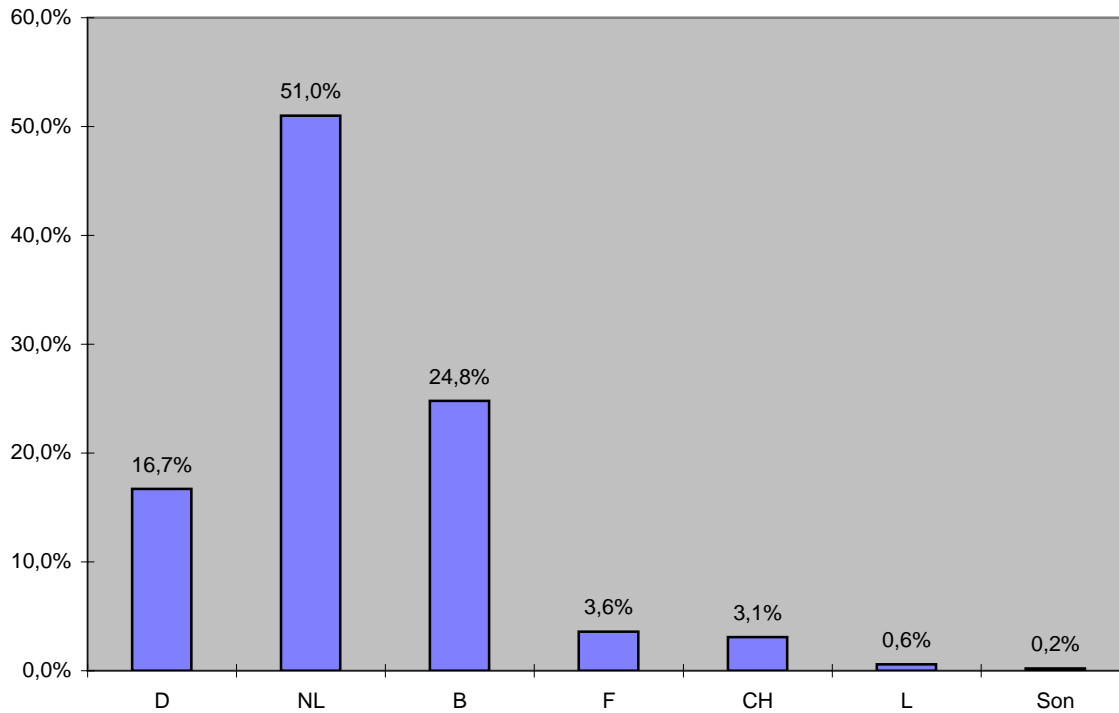
Flaggenanteil beim Güterverkehr 2006 Neckar (Schleuse Feudenheim)



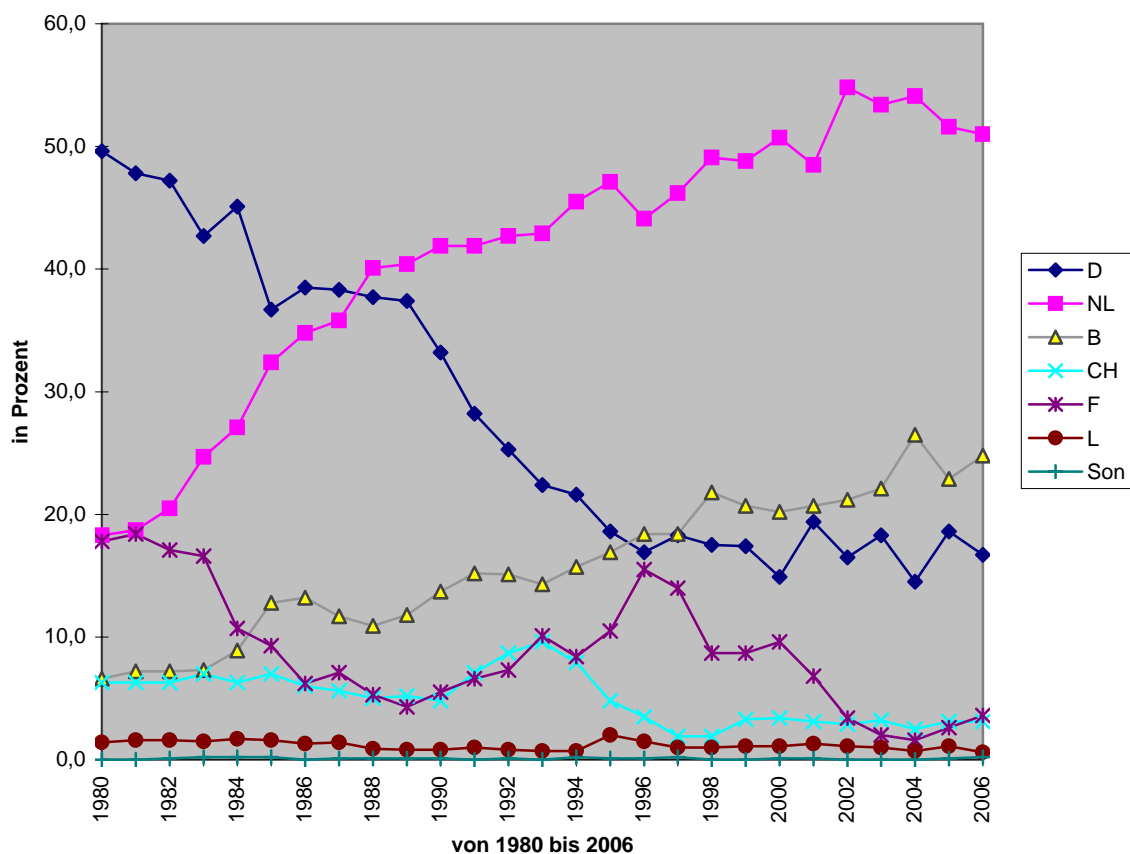
Entwicklung des Flaggenanteils



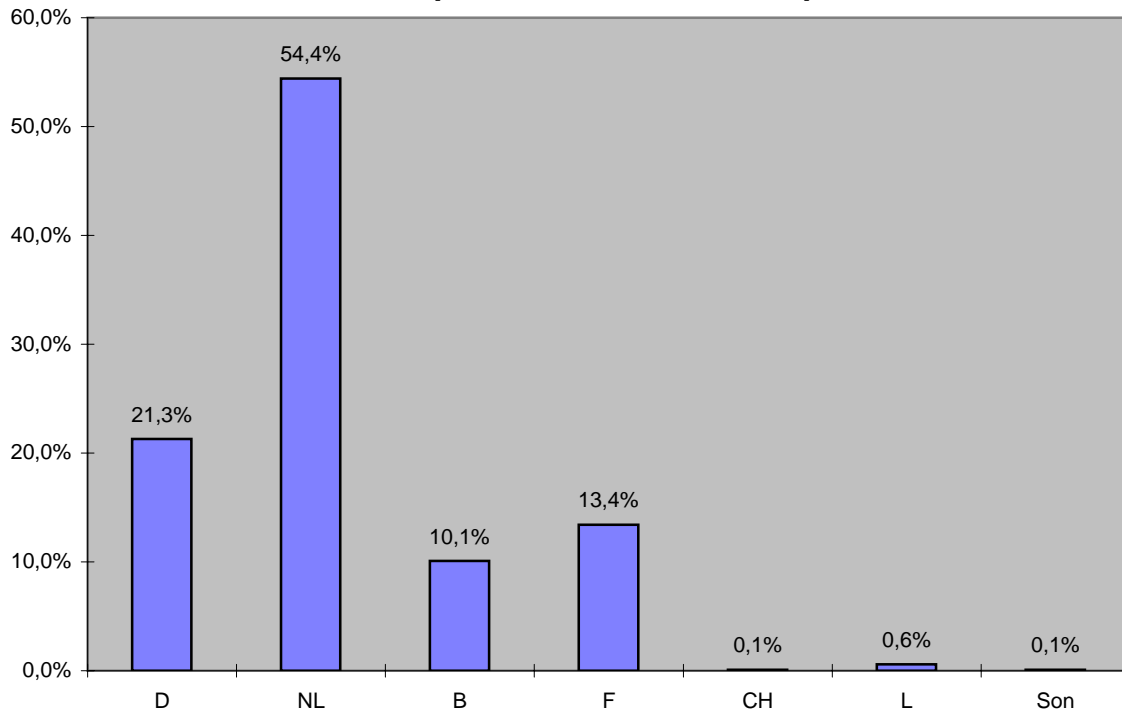
Flaggenanteil beim Güterverkehr 2006 Mosel (Schleuse Koblenz)



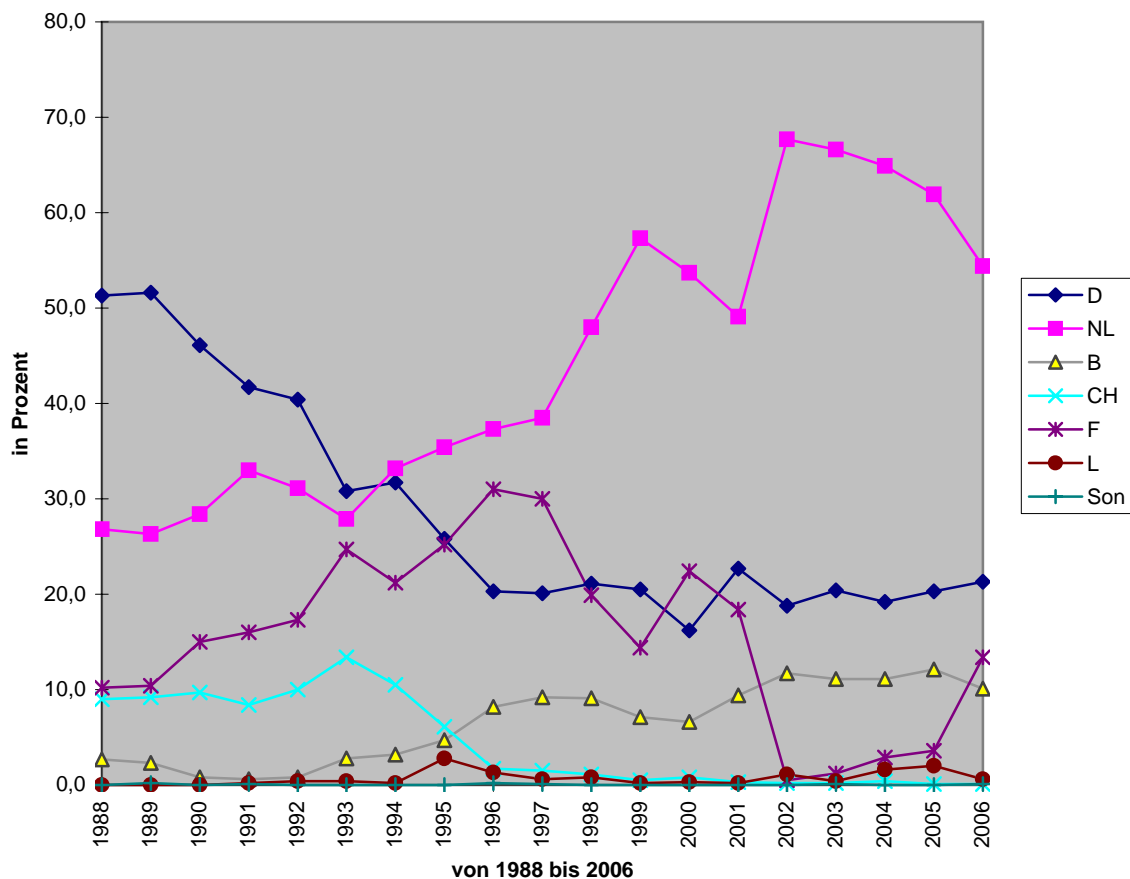
Entwicklung des Flaggenanteils



Flaggenanteil beim Güterverkehr 2006 Saar (Schleuse Kanzem)



Entwicklung des Flaggenanteils



Zusätzliche Angaben über Neckarverkehr
Jahr 2006

	Richtung	in t	in %
<u>Durchgangsverkehr</u>			
Schleuse Feudenheim	zu Berg	5.323.568	64,9%
	zu Tal	2.875.814	35,1%
	insgesamt	8.199.382	100,0%
davon:			
- Schleuse Heilbronn	zu Berg	2.160.295	82,8%
	zu Tal	448.777	17,2%
	insgesamt	2.609.072	100,0%
- Schleuse Obertürkheim	zu Berg	572.731	75,7%
	zu Tal	184.039	24,3%
	insgesamt	756.770	100,0%
- Schleuse Deizisau	zu Berg	446.567	71,7%
	zu Tal	176.032	28,3%
	insgesamt	622.599	100,0%

Güterumschlag in den Neckarhäfen
Jahr 2006

Güterart	Heilbronn t	Stuttgart t	Plochingen t
Salz	1.997.720	0	0
Stein- und Braunkohle	1.156.109	115.711	86.559
Kies, Sand, Baustoffe	841.128	347.708	115.031
Eisen, Stahl, Schrott	188.840	233.552	244.397
Getreide, Nahrungs- und Futtermittel	241.558	65.563	38.766
Mineralöle, Heizöl, Treibstoffe	142.459	94.157	88.525
Düngemittel	82.252	0	104.171
Chemische Erzeugnisse	0	0	79.218
übrige Güter	18.231	208.578	943
insgesamt	4.668.297	1.065.269	757.610

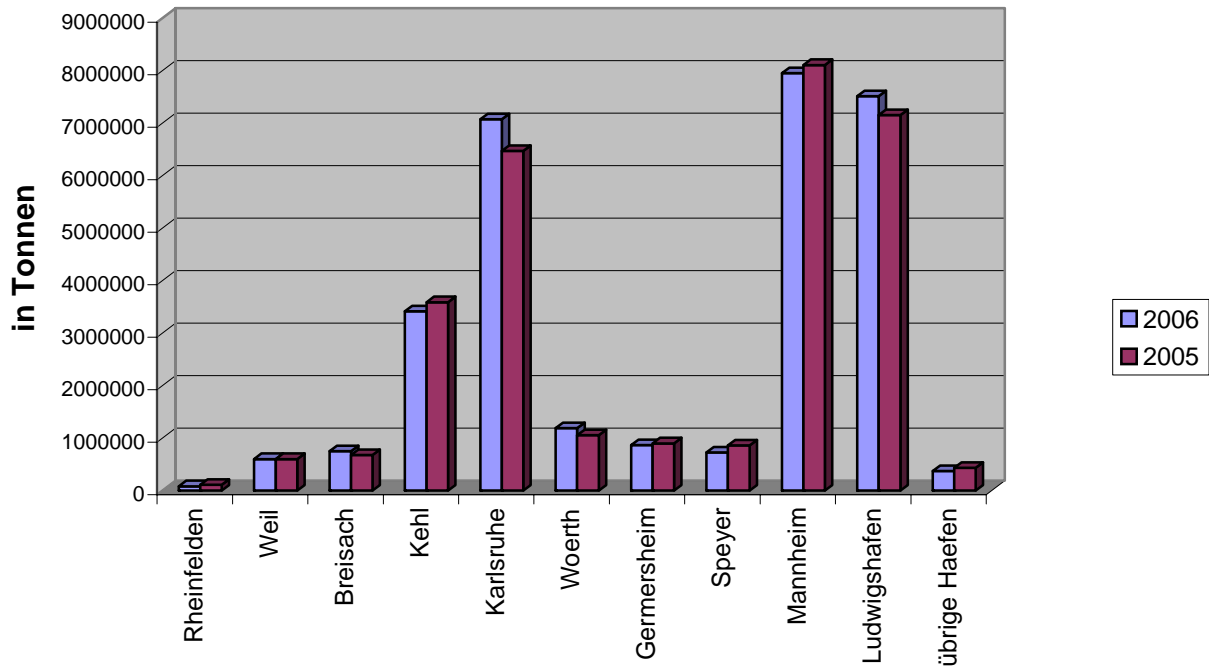
Zusätzliche Angaben über Moselverkehr			
Jahr 2006			
	Richtung	in t	in %
Durchgangsverkehr			
Schleuse Koblenz			
	zu Berg	9.914.145	61,3%
	zu Tal	6.255.994	38,7%
	insgesamt	16.170.139	100,0%
Verkehr auf der Mosel			
Mo-km 0,0 bis Mo-km 269 (Thionville)			
	zu Berg	10.074.551	61,7%
	zu Tal	6.258.685	38,3%
	insgesamt	16.333.236	100,0%
davon: Verkehr mit			
- deutschen Moselhäfen			
	zu Berg	1.032.466	88,6%
	zu Tal	133.340	11,4%
	insgesamt	1.165.806	100,0%
- deutschen Saarläfen			
	zu Berg	2.217.719	58,6%
	zu Tal	1.565.199	41,4%
	insgesamt	3.782.918	100,0%
- dem Ausland			
	zu Berg	6.824.366	59,9%
	zu Tal	4.560.146	40,1%
	insgesamt	11.384.512	100,0%
davon:			
- mit Luxemburg			
	zu Berg	1.123.256	74,2%
	zu Tal	390.722	25,8%
	insgesamt	1.513.978	100,0%
- mit Frankreich			
	zu Berg	5.701.110	57,8%
	zu Tal	4.169.424	42,2%
	insgesamt	9.870.534	100,0%
Interner Moselverkehr nach Angaben der VNF, Nancy, an der Grenzscheuse Apach			
	Mosel-Verkehr D - F / F - D in t	Mosel-Verkehr L - F / F - L in t	Mosel-Saar-Verkehr D - F / F - D in t
	*	72.858	*

* Zahlen liegen nicht vor

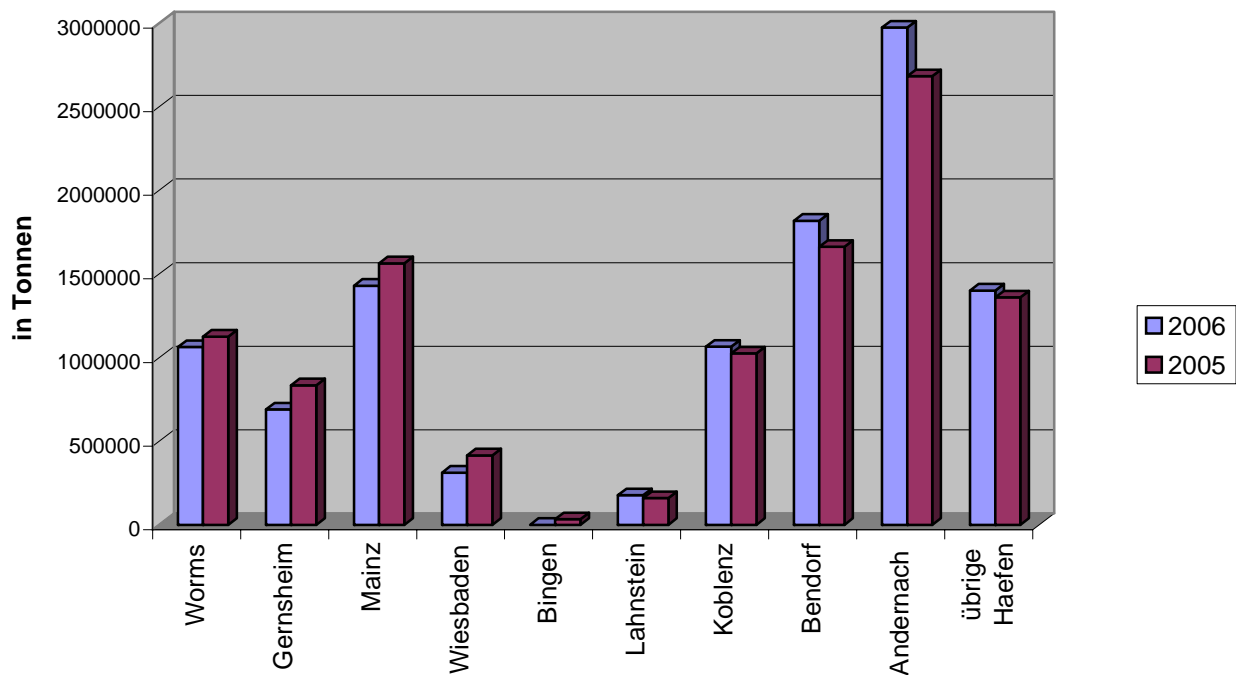
Güterumschlag in ausgewählten Häfen (nach Mitteilung der Hafenverwaltungen/Umschlagstellen)					
Hafen	Empfang	Versand	2006	2005	Veränd. in %
	in t				
<u>Oberrhein</u>					
Rheinfelden	74.229	7.539	81.768	109.516	-25,3%
Weil	309.205	290.804	600.009	599.878	0,0%
Breisach	223.865	525.449	749.314	674.922	11,0%
Kehl	2.436.531	976.581	3.413.112	3.585.000	-4,8%
Karlsruhe	3.422.680	3.644.876	7.067.556	6.465.479	9,3%
Wörth	377.145	808.098	1.185.243	1.052.254	12,6%
Germersheim	453.124	410.927	864.051	898.299	-3,8%
Speyer	622.390	102.669	725.059	857.915	-15,5%
Mannheim	5.637.123	2.308.860	7.945.983	8.101.715	-1,9%
Ludwigshafen	5.364.105	2.143.145	7.507.250	7.150.158	5,0%
übrige Häfen	362.038	8.149	370.187	432.923	-14,5%
insgesamt	19.282.434	11.227.097	30.509.532	29.928.059	1,9%
<u>Mittelrhein</u>					
Worms	761.400	302.619	1.064.019	1.126.012	-5,5%
Gernsheim	421.634	268.243	689.877	835.120	-17,4%
Mainz	848.269	582.128	1.430.397	1.563.944	-8,5%
Wiesbaden	311.042	1.250	312.292	415.497	-24,8%
Bingen *)	-	-	-	34.300	-100,0%
Lahnstein	160.853	23.423	184.276	160.076	15,1%
Koblenz	688.135	377.044	1.065.179	1.025.549	3,9%
Bendorf	709.313	1.109.264	1.818.577	1.662.066	9,4%
Andernach	931.103	2.043.119	2.974.222	2.682.496	10,9%
übrige Häfen	1.166.868	234.537	1.401.405	1.359.967	3,0%
insgesamt	5.998.617	4.941.627	10.940.244	10.865.027	0,7%

*) Umschlag für das 1.HJ 2005 / Hafen Bingen ist ab Juli 2005 außer Betrieb.

Güterumschlag in ausgewählten Häfen am Oberrhein

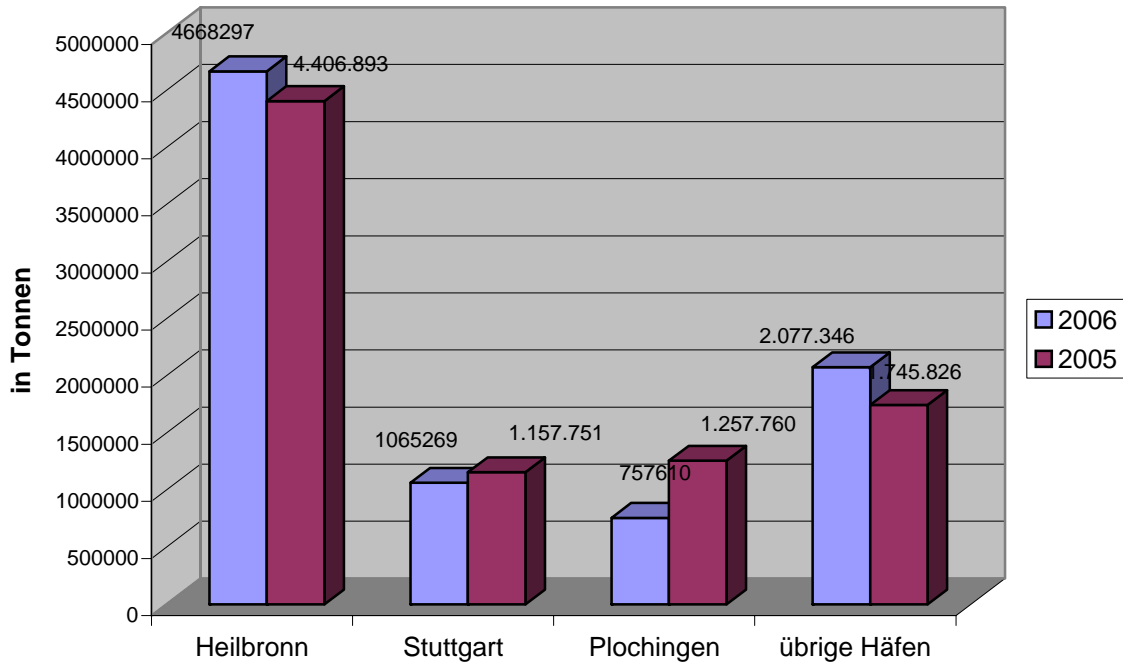


Güterumschlag in ausgewählten Häfen am Mittelrhein

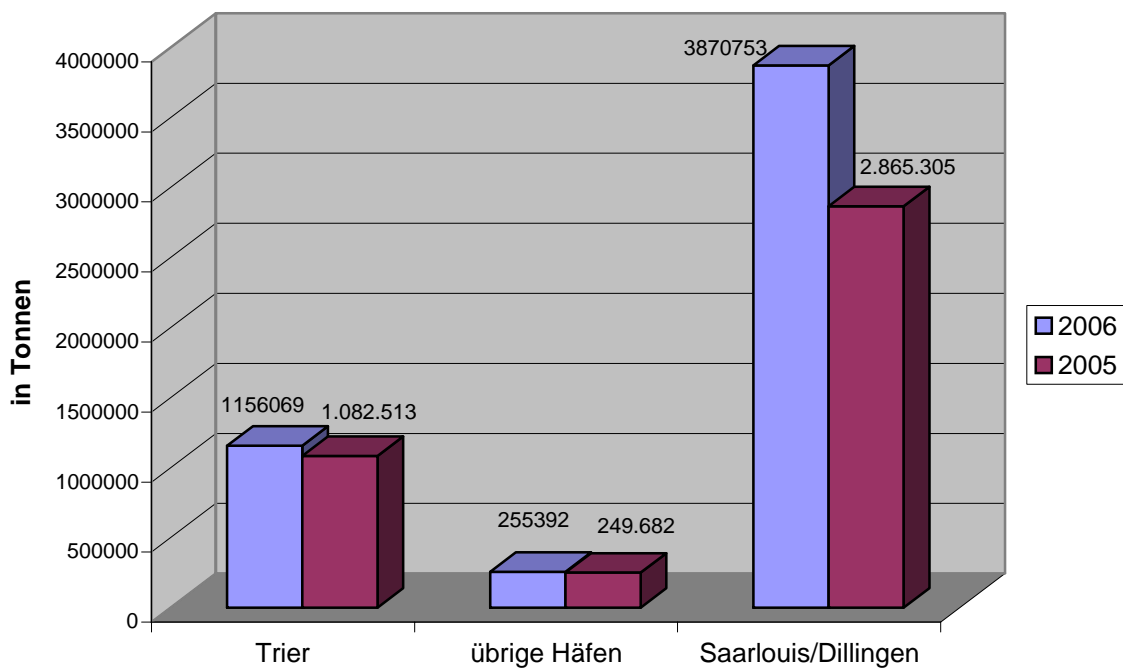


<u>Güterumschlag in ausgewählten Häfen</u> (nach Mitteilung der Hafenverwaltungen/Umschlagstellen)					
Hafen	Empfang	Versand	2006	2005	Veränd. in %
	in t				
<u>Neckar</u>					
Heilbronn	2.491.051	2.177.246	4.668.297	4.406.893	5,9%
Stuttgart	744.696	320.573	1.065.269	1.157.751	-8,0%
Plochingen	586.300	171.310	757.610	1.257.760	-39,8%
übrige Häfen	1.705.266	372.080	2.077.346	1.745.826	19,0%
insgesamt	5.527.313	3.041.209	8.568.522	8.568.230	0,0%
<u>Mosel</u>					
Trier	904.081	251.988	1.156.069	1.082.513	6,8%
übrige Häfen	82.778	172.614	255.392	249.682	2,3%
insgesamt	986.859	424.602	1.411.461	1.332.195	6,0%
<u>Saar</u>					
Saarlouis/Dillingen	2.208.510	1.662.243	3.870.753	2.865.305	35,1%

Güterumschlag in ausgewählten Häfen am Neckar

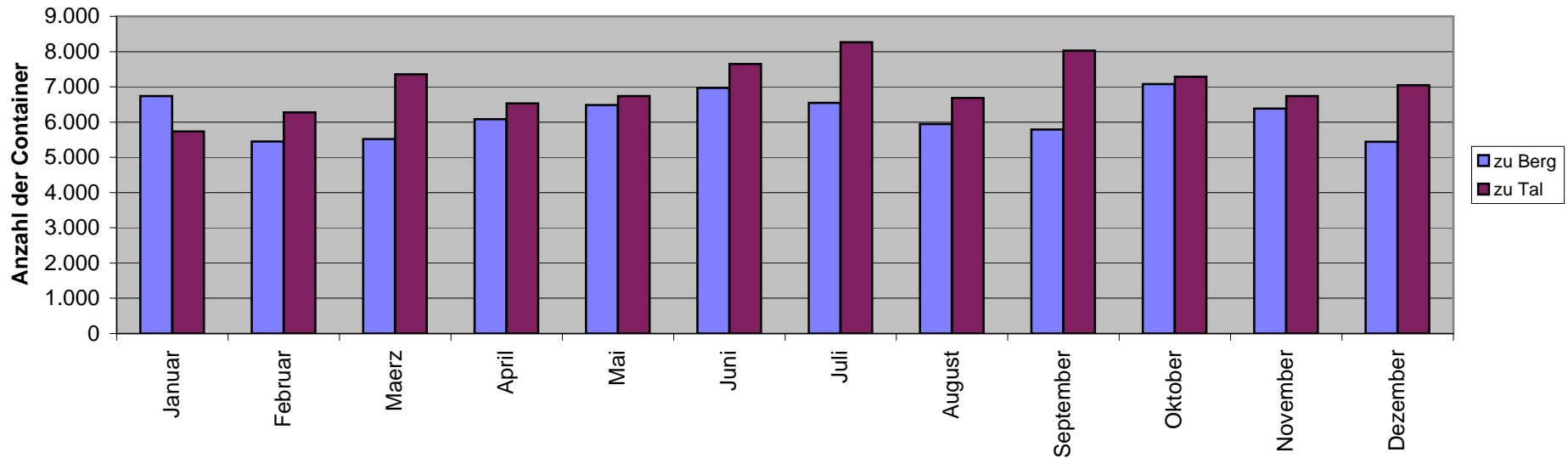


Güterumschlag in ausgewählten Häfen an der Mosel und an der Saar



Schiffsunfälle 2006																									
- nach Meldungen der Wasserschutzpolizeien - (vorläufige Angaben)																									
Bundes- wasser- straße	I. Unfälle im Schiffsverkehr auf Bundeswasserstraßen																			II. Unfälle im Schiffs- betrieb		III. Sport- boot- unfälle			
	Wasser- und Schifffahrts- amt	Anzahl		davon:																					
				Sog- und Wellen- schlag		Technische Mängel		Zusammenstoß von Schiffen				Auflaufen auf				Gesunken		Sonstige						Gewässer- verun- reinigung	
								außerhalb von *) Schleusen		innerhalb von Schleusen		Grund		Ufer, Bauwerk											
2006	2005	2006	2005	2006	2005	2006	2005	2006	2005	2006	2005	2006	2005	2006	2005	2006	2005	2006	2005	2006	2005	2006	2005		
Rhein																									
Freiburg	15	17	1	3	0	2	5	2	4	4	0	3	4	2	0	0	1	1	0	0	2	1	4	4	
Mannheim	60	63	7	7	6	5	20	12	0	1	6	20	10	10	0	0	10	8	1	0	8	3	28	23	
Bingen	117	100	11	15	18	10	44	42	0	0	19	15	7	2	0	0	16	15	2	1	9	7	26	28	
insgesamt	192	180	19	25	24	17	69	56	4	5	25	38	21	14	0	0	27	24	3	1	19	11	58	55	
Neckar																									
Mannheim	3	0	0	0	1	0	1	0	0	0	0	0	0	0	0	0	1	0	0	0	0	0	0	0	
Heidelberg	36	39	3	5	1	3	7	8	10	6	0	2	4	3	0	1	11	12	0	0	2	1	2	2	
Stuttgart	14	8	1	0	2	0	5	0	3	6	1	0	0	0	0	0	2	2	0	0	0	1	3	0	
insgesamt	53	47	4	5	4	3	13	8	13	12	1	2	4	3	0	1	14	14	0	0	2	2	5	2	
Mosel																									
Koblenz	39	27	11	7	3	0	2	1	7	4	0	4	3	3	0	0	13	8	0	0	2	1	13	7	
Trier	22	31	5	8	2	2	2	2	10	5	1	1	0	1	0	0	2	12	0	0	0	0	0	0	
insgesamt	61	58	16	15	5	2	4	3	17	9	1	5	3	4	0	0	15	20	0	0	2	1	13	7	
Lahn																									
Bingen	0	0	0	0	0	0	0	0	0	0	0	0	0	0	0	1	0	0	0	0	0	0	4	2	
Koblenz	1	0	0	0	0	0	1	0	0	0	0	0	0	0	0	0	0	0	0	0	0	0	7	3	
insgesamt	1	0	0	0	0	0	1	0	0	0	0	0	0	0	0	1	0	0	0	0	0	0	11	5	
Saar																									
Saarbrücken	9	7	0	1	2	2	1	2	0	0	1	0	1	0	0	0	4	2	0	0	0	0	0	3	
WSD Südwest zusammen																									
	316	292	39	46	35	24	88	69	34	26	28	45	29	21	0	2	60	60	3	1	23	14	87	72	
*) darunter Zusammenstöße mit Schifffahrtszeichen Unfälle I. + II.: 316 + 23 = 339 Unfälle insgesamt (zuzügl. 87 Sportbootunfälle)																									

	Bergverkehr			Talverkehr			Gesamtverkehr								
	Fahr- zeuge	Con- tainer	Ladung in t	Fahr- zeuge	Con- tainer	Ladung in t	Fahrzeuge			Container			Ladung in		
							2006	2005	Verände- rung in %	2006	2005	Verände- rung in %	2006	2005	Verände- rung in %
Januar	120	6.737	64.273	124	5.734	88.174	244	230	6,1%	12.471	13.793	-9,6%	152.447	173.569	-12,2%
Februar	106	5.450	52.464	128	6.276	99.722	234	221	5,9%	11.726	13.285	-11,7%	152.186	169.747	-10,3%
März	107	5.522	57.886	112	7.357	117.606	219	233	-6,0%	12.879	13.652	-5,7%	175.492	176.029	-0,3%
April	103	6.085	59.851	114	6.529	110.796	217	238	-8,8%	12.614	15.461	-18,4%	170.647	200.672	-15,0%
Mai	115	6.482	69.741	106	6.736	108.202	221	246	-10,2%	13.218	15.404	-14,2%	177.943	198.889	-10,5%
Juni	103	6.967	72.333	110	7.648	125.074	213	229	-7,0%	14.615	15.802	-7,5%	197.407	195.988	0,7%
Juli	104	6.543	71.922	125	8.268	134.120	229	252	-9,1%	14.811	16.931	-12,5%	206.042	208.484	-1,2%
August	102	5.943	67.243	107	6.681	104.755	209	226	-7,5%	12.624	13.443	-6,1%	171.998	169.334	1,6%
September	98	5.791	64.882	119	8.026	130.834	217	220	-1,4%	13.817	14.194	-2,7%	195.716	181.012	8,1%
Oktober	109	7.076	71.500	109	7.289	111.833	218	259	-15,8%	14.365	16.403	-12,4%	183.333	202.339	-9,4%
November	98	6.380	65.065	120	6.738	105.958	218	277	-21,3%	13.118	13.225	-0,8%	171.023	159.629	7,1%
Dezember	79	5.445	53.486	112	7.048	116.362	191	249	-23,3%	12.493	12.454	0,3%	169.848	144.954	17,2%
Gesamt	1.244	74.421	770.646	1.386	84.330	1.353.436	2.630	2.880	-8,7%	158.751	174.047	-8,8%	2.124.082	2.180.646	-2,6%



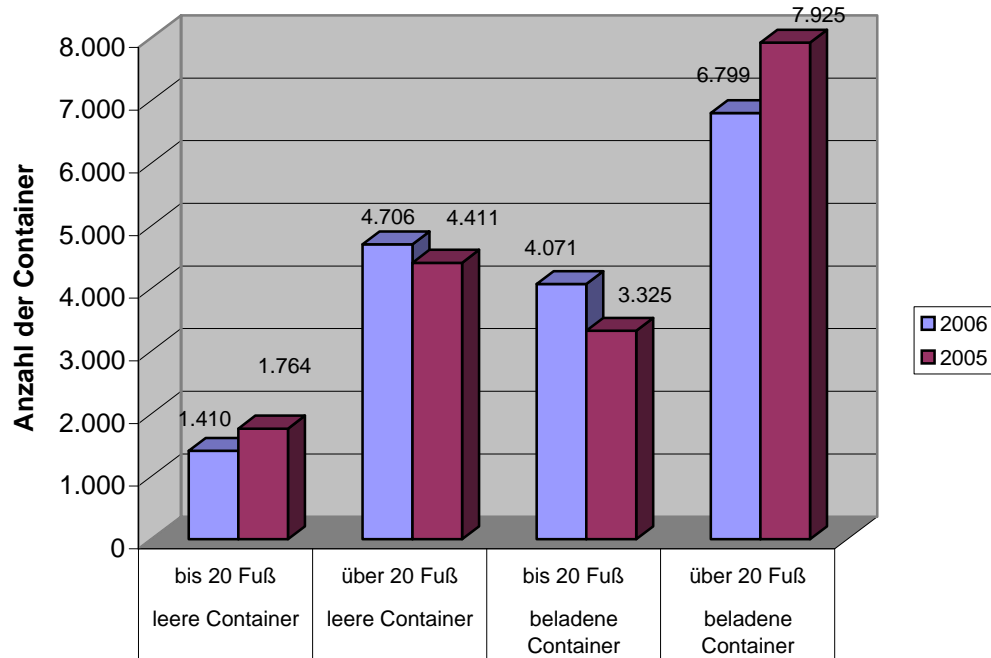
		Anzahl der Schiffe	Anzahl der Container				Gesamt	Ladung
			bis 20 Fuß leer	bis 20 Fuß beladen	bis 40 Fuß leer	bis 40 Fuß beladen		
Januar	Berg	120	1.594	1.631	2.006	1.506	6.737	64.273
	Tal	124	694	2.160	309	2.571	5.734	88.174
	Gesamt	244	2.288	3.791	2.315	4.077	12.471	152.447
Februar	Berg	106	1.391	1.313	1.704	1.042	5.450	52.464
	Tal	128	663	2.556	367	2.690	6.276	99.722
	Gesamt	234	2.054	3.869	2.071	3.732	11.726	152.186
März	Berg	107	1.555	1.482	1.417	1.068	5.522	57.886
	Tal	112	735	2.618	342	3.662	7.357	117.606
	Gesamt	219	2.290	4.100	1.759	4.730	12.879	175.492
April	Berg	103	1.187	1.532	2.239	1.127	6.085	59.851
	Tal	114	349	2.452	356	3.372	6.529	110.796
	Gesamt	217	1.536	3.984	2.595	4.499	12.614	170.647
Mai	Berg	115	1.150	1.822	2.202	1.308	6.482	69.741
	Tal	106	556	2.284	454	3.442	6.736	108.202
	Gesamt	221	1.706	4.106	2.656	4.750	13.218	177.943
Juni	Berg	103	1.252	1.985	2.378	1.352	6.967	72.333
	Tal	110	465	2.819	458	3.906	7.648	125.074
	Gesamt	213	1.717	4.804	2.836	5.258	14.615	197.407
Juli	Berg	104	991	1.796	2.218	1.538	6.543	71.922
	Tal	125	623	2.876	365	4.404	8.268	134.120
	Gesamt	229	1.614	4.672	2.583	5.942	14.811	206.042
August	Berg	102	988	1.880	1.679	1.396	5.943	67.243
	Tal	107	519	2.534	373	3.255	6.681	104.755
	Gesamt	209	1.507	4.414	2.052	4.651	12.624	171.998
September	Berg	98	971	1.751	1.898	1.171	5.791	64.882
	Tal	119	577	3.012	379	4.058	8.026	130.834
	Gesamt	217	1.548	4.763	2.277	5.229	13.817	195.716
Oktober	Berg	109	1.230	1.939	2.636	1.271	7.076	71.500
	Tal	109	655	2.579	455	3.600	7.289	111.833
	Gesamt	218	1.885	4.518	3.091	4.871	14.365	183.333
November	Berg	98	1.502	1.863	1.811	1.204	6.380	65.065
	Tal	120	559	2.477	452	3.250	6.738	105.958
	Gesamt	218	2.061	4.340	2.263	4.454	13.118	171.023
Dezember	Berg	79	1.582	1.488	1.452	923	5.445	53.486
	Tal	112	281	2.709	188	3.870	7.048	116.362
	Gesamt	191	1.863	4.197	1.640	4.793	12.493	169.848

		Anzahl der Schiffe	Anzahl der Container				Gesamt	Ladung
			bis 20 Fuß leer	bis 20 Fuß beladen	bis 40 Fuß leer	bis 40 Fuß beladen		
Januar	Berg	120	1.594	1.631	2.006	1.506	6.737	64.273
	Tal	124	694	2.160	309	2.571	5.734	88.174
	Gesamt	244	2.288	3.791	2.315	4.077	12.471	152.447
Januar bis Februar	Berg	226	2.985	2.944	3.710	2.548	12.187	116.737
	Tal	252	1.357	4.716	676	5.261	12.010	187.896
	Gesamt	478	4.342	7.660	4.386	7.809	24.197	304.633
Januar bis März	Berg	333	4.540	4.426	5.127	3.616	17.709	174.623
	Tal	364	2.092	7.334	1.018	8.923	19.367	305.502
	Gesamt	697	6.632	11.760	6.145	12.539	37.076	480.125
Januar bis April	Berg	436	5.727	5.958	7.366	4.743	23.794	234.474
	Tal	478	2.441	9.786	1.374	12.295	25.896	416.298
	Gesamt	914	8.168	15.744	8.740	17.038	49.690	650.772
Januar bis Mai	Berg	551	6.877	7.780	9.568	6.051	30.276	304.215
	Tal	584	2.997	12.070	1.828	15.737	32.632	524.500
	Gesamt	1.135	9.874	19.850	11.396	21.788	62.908	828.715
Januar bis Juni	Berg	654	8.129	9.765	11.946	7.403	37.243	376.548
	Tal	694	3.462	14.889	2.286	19.643	40.280	649.574
	Gesamt	1.348	11.591	24.654	14.232	27.046	77.523	1.026.122
Januar bis Juli	Berg	758	9.120	11.561	14.164	8.941	43.786	448.470
	Tal	819	4.085	17.765	2.651	24.047	48.548	783.694
	Gesamt	1.577	13.205	29.326	16.815	32.988	92.334	1.232.164
Januar bis August	Berg	860	10.108	13.441	15.843	10.337	49.729	515.713
	Tal	926	4.604	20.299	3.024	27.302	55.229	888.449
	Gesamt	1.786	14.712	33.740	18.867	37.639	104.958	1.404.162
Januar bis September	Berg	958	11.079	15.192	17.741	11.508	55.520	580.595
	Tal	1.045	5.181	23.311	3.403	31.360	63.255	1.019.283
	Gesamt	2.003	16.260	38.503	21.144	42.868	118.775	1.599.878
Januar bis Oktober	Berg	1.067	12.309	17.131	20.377	12.779	62.596	652.095
	Tal	1.154	5.836	25.890	3.858	34.960	70.544	1.131.116
	Gesamt	2.221	18.145	43.021	24.235	47.739	133.140	1.783.211
Januar bis November	Berg	1.165	13.811	18.994	22.188	13.983	68.976	717.160
	Tal	1.274	6.395	28.367	4.310	38.210	77.282	1.237.074
	Gesamt	2.439	20.206	47.361	26.498	52.193	146.258	1.954.234
Januar bis Dezember	Berg	1.244	15.393	20.482	23.640	14.906	74.421	770.646
	Tal	1.386	6.676	31.076	4.498	42.080	84.330	1.353.436
	Gesamt	2.630	22.069	51.558	28.138	56.986	158.751	2.124.082

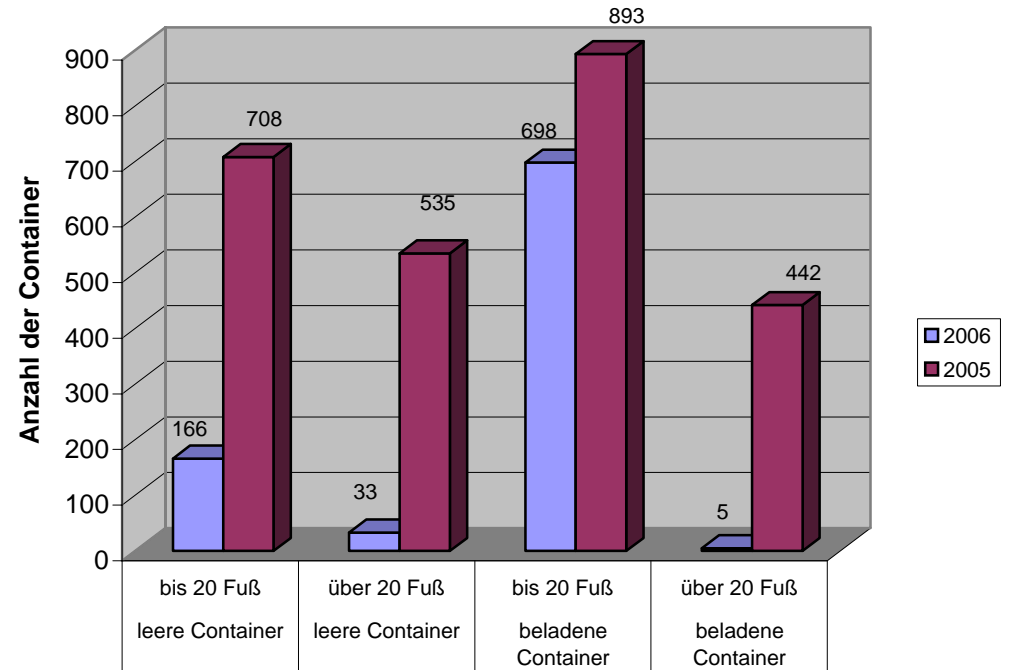
**Containerverkehr
an den Schleusen Feudenheim und Koblenz**

Jahr	Schleuse Feudenheim					Veränderung zum Vorjahr	Jahr	Schleuse Koblenz					Veränderung zum Vorjahr
	leere Container		beladene Container		gesamt			leere Container		beladene Container		gesamt	
	bis 20 Fuß	über 20 Fuß	bis 20 Fuß	über 20 Fuß				bis 20 Fuß	über 20 Fuß	bis 20 Fuß	über 20 Fuß		
2006	1.410	4.706	4.071	6.799	16.986	-2,5%	2006	166	33	698	5	902	-65,0%
2005	1.764	4.411	3.325	7.925	17.425		2005	708	535	893	442	2.578	

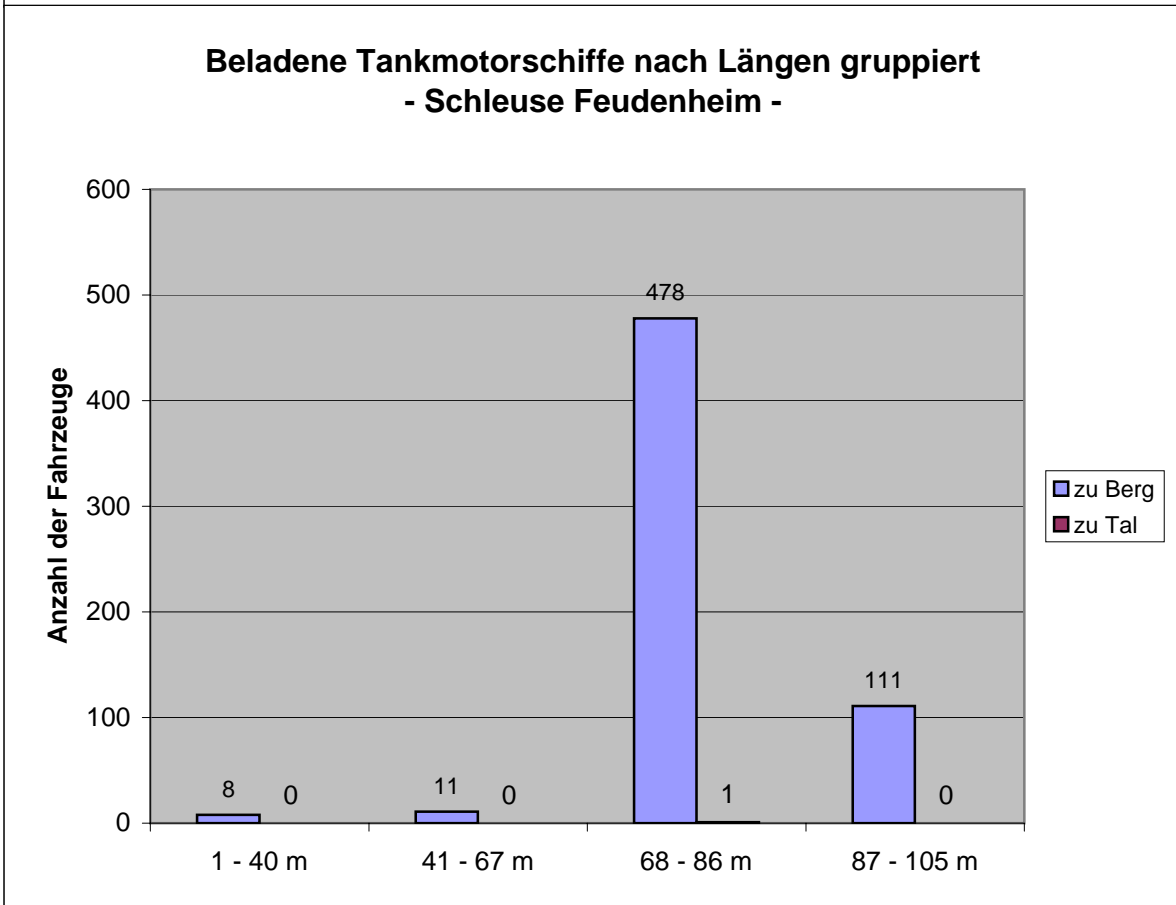
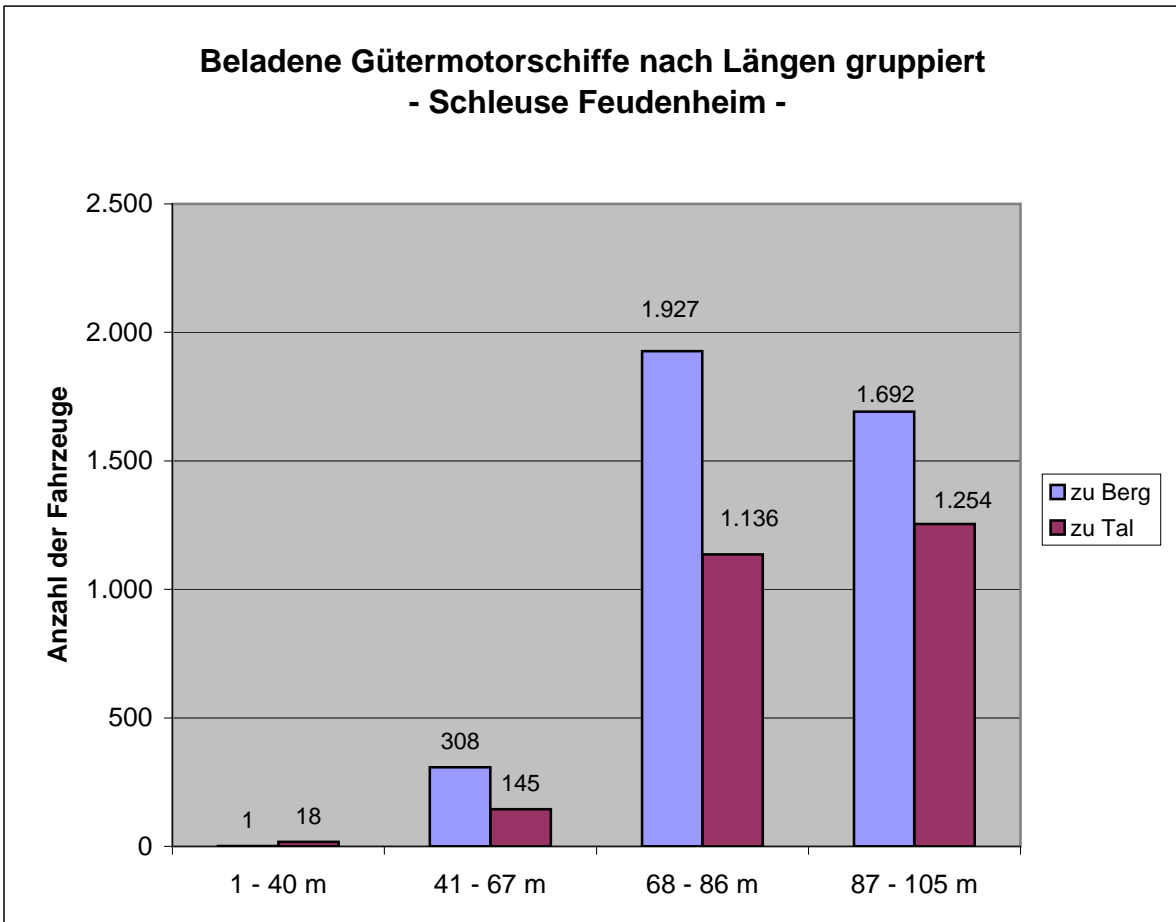
**Entwicklung des Containerverkehrs an der
Schleuse Feudenheim**



**Entwicklung des Containerverkehrs an der
Schleuse Koblenz**

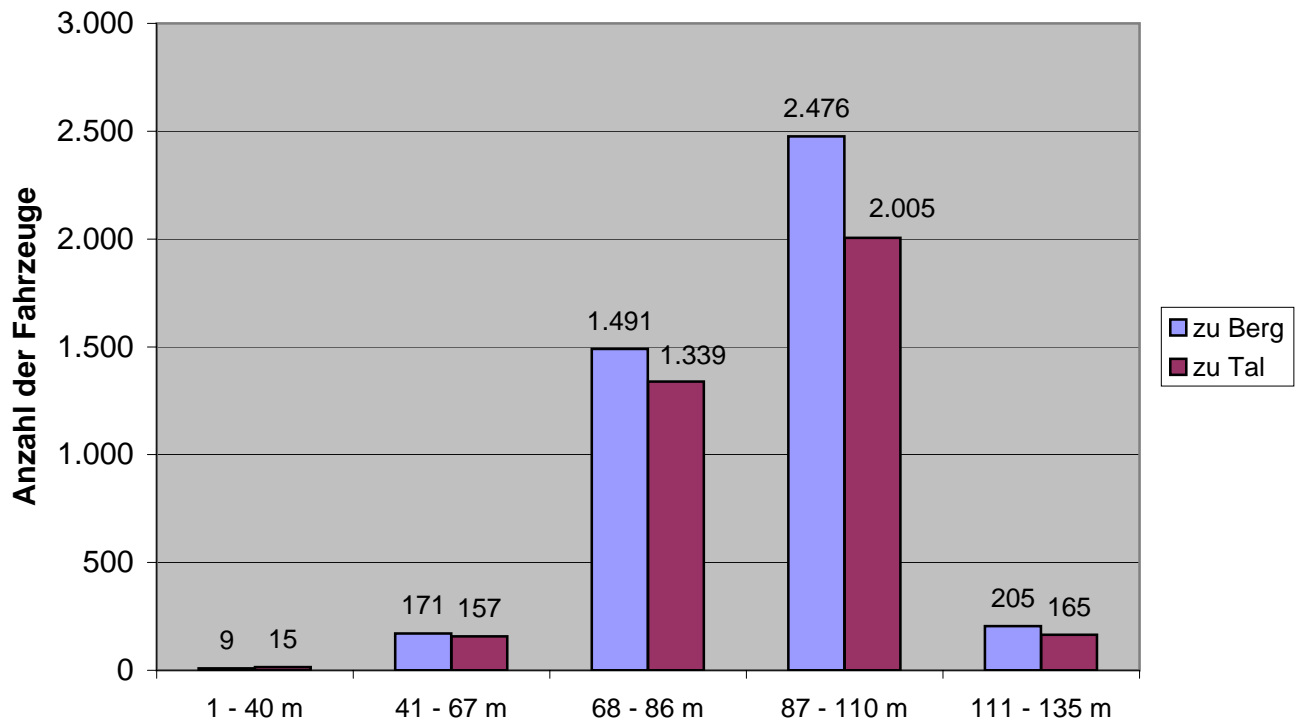


		zu Berg				zu Tal				Gesamt			
		Anzahl	Tragfähigkeit	Ladung	Container	Anzahl	Tragfähigkeit	Ladung	Container	Anzahl	Tragfähigkeit	Ladung	Container
GMS	1- 40 m	1	160	5	0	18	4.771	2.629	0	19	4.931	2.634	0
	41 - 67 m	308	232.353	182.106	0	145	112.547	82.595	0	453	344.900	264.701	0
	68 - 86 m	1.927	2.558.931	2.046.398	269	1.136	1.538.553	1.084.298	1.112	3.063	4.097.484	3.130.696	1.381
	87 - 105 m	1.692	3.730.359	2.450.248	8.439	1.254	2.732.593	1.705.942	7.165	2.946	6.462.952	4.156.190	15.604
	Summe	3.928	6.521.803	4.678.757	8.708	2.553	4.388.464	2.875.464	8.277	6.481	10.910.267	7.554.221	16.985
GSL	1- 40 m	1	1.119	1.120	0	0	0	0	0	1	1.119	1.120	0
	41 - 67 m	1	1.360	1.105	0	0	0	0	0	1	1.360	1.105	0
	68 - 86 m	7	15.120	10.019	0	0	0	0	0	7	15.120	10.019	0
	87 - 105 m	0	0	0	0	0	0	0	0	0	0	0	0
	Summe	9	17.599	12.244	0	0	0	0	0	9	17.599	12.244	0
TMS	1- 40 m	8	1.801	160	0	0	0	0	0	8	1.801	160	0
	41 - 67 m	11	6.652	3.914	0	0	0	0	0	11	6.652	3.914	0
	68 - 86 m	478	676.505	473.457	0	1	2.001	350	0	479	678.506	473.807	0
	87 - 105 m	111	220.104	155.036	0	0	0	0	0	111	220.104	155.036	0
	Summe	608	905.062	632.567	0	1	2.001	350	0	609	907.063	632.917	0
TSL	1- 40 m	0	0	0	0	0	0	0	0	0	0	0	0
	41 - 67 m	0	0	0	0	0	0	0	0	0	0	0	0
	68 - 86 m	0	0	0	0	0	0	0	0	0	0	0	0
	87 - 105 m	0	0	0	0	0	0	0	0	0	0	0	0
	Summe	0	0	0	0	0	0	0	0	0	0	0	0
Gesamt	1- 40 m	10	3.080	1.285	0	18	4.771	2.629	0	28	7.851	3.914	0
	41 - 67 m	320	240.365	187.125	0	145	112.547	82.595	0	465	352.912	269.720	0
	68 - 86 m	2.412	3.250.556	2.529.874	269	1.137	1.540.554	1.084.648	1.112	3.549	4.791.110	3.614.522	1.381
	87 - 105 m	111	220.104	155.036	0	0	0	0	0	111	220.104	155.036	0
	Summe	4.545	7.444.464	5.323.568	8.708	2.554	4.390.465	2.875.814	8.277	7.099	11.834.929	8.199.382	16.985

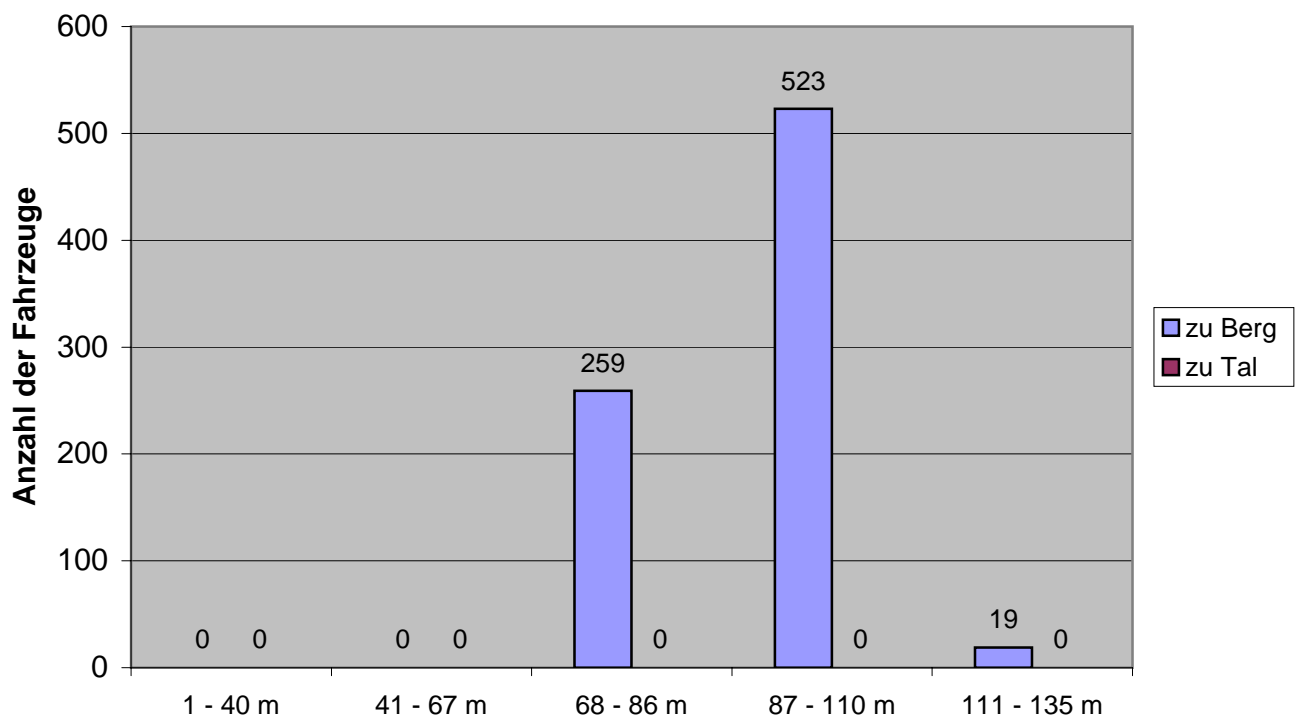


		zu Berg				zu Tal				Gesamt			
		Anzahl	Tragfähigkeit	Ladung	Container	Anzahl	Tragfähigkeit	Ladung	Container	Anzahl	Tragfähigkeit	Ladung	Container
GMS	1 - 40 m	9	6.746	4.949	0	15	15.863	11.465	0	24	22.609	16.414	0
	41 - 67 m	171	130.348	112.092	1	157	119.402	95.977	0	328	249.750	208.069	1
	68 - 86 m	1.491	2.101.588	1.698.542	50	1.339	1.854.163	1.443.235	252	2.830	3.955.751	3.141.777	302
	87 - 110 m	2.476	6.157.756	4.799.822	0	2.005	4.921.795	3.610.332	357	4.481	11.079.551	8.410.154	357
	111 - 135 m	205	732.451	570.696	148	165	584.807	433.834	61	370	1.317.258	1.004.530	209
		4.352	9.128.889	7.186.101	199	3.681	7.496.030	5.594.843	670	8.033	16.624.919	12.780.944	869
TMS	1 - 40 m	0	0	0	0	0	0	0	0	0	0	0	0
	41 - 67 m	0	0	0	0	0	0	0	0	0	0	0	0
	68 - 86 m	259	339.468	280.699	0	0	0	0	0	259	339.468	280.699	0
	87 - 110 m	523	1.262.359	953.334	0	0	0	0	0	523	1.262.359	953.334	0
	111 - 135 m	19	63.377	39.213	0	0	0	0	0	19	63.377	39.213	0
		801	1.665.204	1.273.246	0	0	0	0	801	1.665.204	1.273.246	0	
GSL	1 - 40 m	0	0	0	0	0	0	0	0	0	0	0	0
	41 - 67 m	61	110.125	83.381	0	24	41.011	28.120	12	85	151.136	111.501	12
	68 - 86 m	731	1.717.430	1.285.275	0	389	910.676	623.283	21	1.120	2.628.106	1.908.558	21
	87 - 110 m	6	14.098	10.329	0	6	12.496	9.748	0	12	26.594	20.077	0
	111 - 135 m	1	2.382	1.787	0	0	0	0	0	1	2.382	1.787	0
		799	1.844.035	1.380.772	0	419	964.183	661.151	33	1.218	2.808.218	2.041.923	33
TSL	1 - 40 m	0	0	0	0	0	0	0	0	0	0	0	0
	41 - 67 m	0	0	0	0	0	0	0	0	0	0	0	0
	68 - 86 m	54	98.494	72.647	0	0	0	0	0	54	98.494	72.647	0
	87 - 110 m	1	2.074	1.379	0	0	0	0	0	1	2.074	1.379	0
	111 - 135 m	0	0	0	0	0	0	0	0	0	0	0	0
		55	100.568	74.026	0	0	0	0	55	100.568	74.026	0	
Gesamtsumme	1 - 40 m	9	6.746	4.949	0	15	15.863	11.465	0	24	22.609	16.414	0
	41 - 67 m	232	240.473	195.473	1	181	160.413	124.097	12	413	400.886	319.570	13
	68 - 86 m	2.535	4.256.980	3.337.163	50	1.728	2.764.839	2.066.518	273	4.263	7.021.819	5.403.681	323
	87 - 110 m	3.006	7.436.287	5.764.864	0	2.011	4.934.291	3.620.080	357	5.017	12.370.578	9.384.944	357
	111 - 135 m	225	798.210	611.696	148	165	584.807	433.834	61	390	1.383.017	1.045.530	209
		6.007	12.738.696	9.914.145	199	4.100	8.460.213	6.255.994	703	10.107	21.198.909	16.170.139	902

**Beladene Gütermotorschiffe nach Längen gruppiert
- Schleuse Koblenz -**

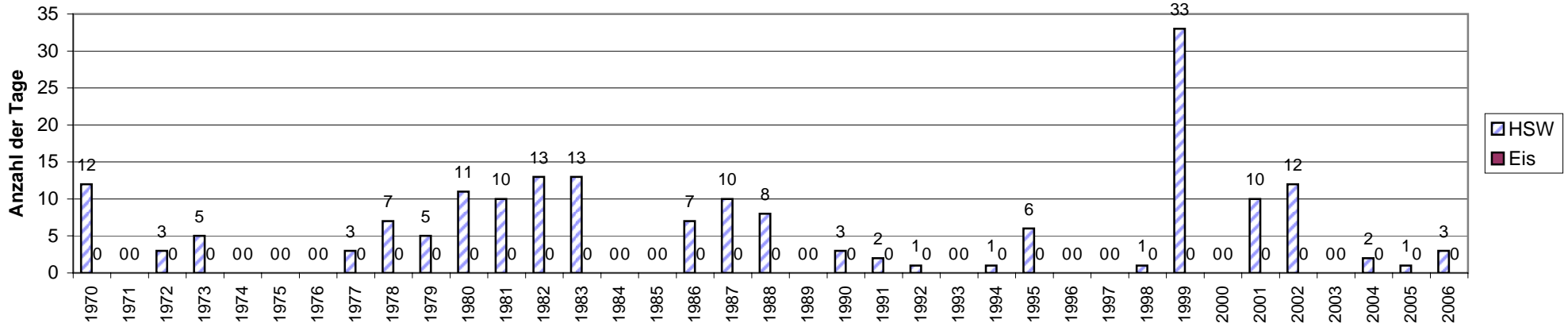


**Beladene Tankmotorschiffe nach Längen gruppiert
- Schleuse Koblenz -**

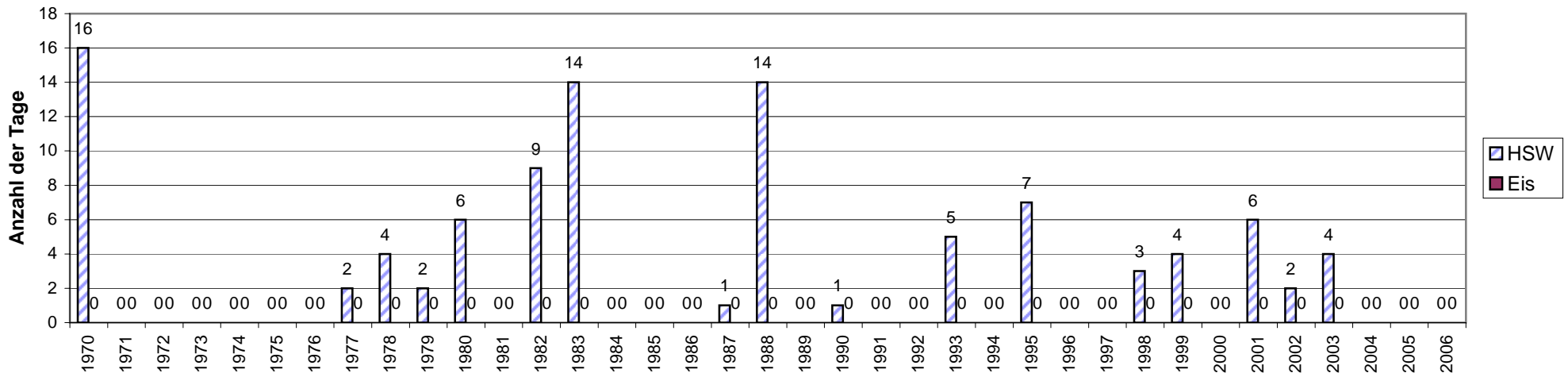


Sperrung der Schifffahrt wegen Hochwasser und Eis										
Jahr	Oberrhein		Mittelrhein		Neckar		Mosel		Saar	
	HSW	Eis	HSW	Eis	HSW	Eis	HSW	Eis	HSW	Eis
1970	12	0	16	0	?	?	21	0	42	32
1971	0	0	0	0	10	10	0	12	0	22
1972	3	0	0	0	4	0	3	0	5	0
1973	5	0	0	0	4	0	0	0	0	10
1974	0	0	0	0	18	0	2	0	12	0
1975	0	0	0	0	7	0	0	0	3	0
1976	0	0	0	0	2	0	0	0	0	0
1977	3	0	2	0	23	0	11	0	12	0
1978	7	0	4	0	27	0	8	0	19	2
1979	5	0	2	0	24	0	31	6	25	0
1980	11	0	6	0	15	0	13	0	48	0
1981	10	0	0	0	30	0	20	0	31	0
1982	13	0	9	0	23	0	22	0	23	0
1983	13	0	14	0	27	0	16	0	17	0
1984	0	0	0	0	12	0	12	0	27	0
1985	0	0	0	0	7	16	0	23	1	0
1986	7	0	0	0	17	0	14	13	22	0
1987	10	0	1	0	22	0	5	21	15	0
1988	8	0	14	0	39	0	28	0	8	0
1989	0	0	0	0	4	0	4	0	0	0
1990	3	0	1	0	15	0	12	0	6	0
1991	2	0	0	0	7	0	13	0	11	0
1992	1	0	0	0	6	0	1	0	0	0
1993	0	0	5	0	15	0	17	0	14	0
1994	1	0	0	0	15	0	15	0	12	0
1995	6	0	7	0	22	0	19	0	17	0
1996	0	0	0	0	3	0	2	1	3	0
1997	0	0	0	0	3	2	6	22	3	21
1998	1	0	3	0	15	0	7	0	7	0
1999	33	0	4	0	27	0	20	0	17	0
2000	0	0	0	0	9	0	0	0	0	0
2001	10	0	6	0	21	0	18	0	12	0
2002	12	0	2	0	37	0	19	2	13	0
2003	0	0	4	0	5	0	6	0	5	0
2004	2	0	0	0	9	0	5	0	4	0
2005	1	0	0	0	10	0	0	0	0	0
2006	3	0	0	0	20	0	3	0	1	0

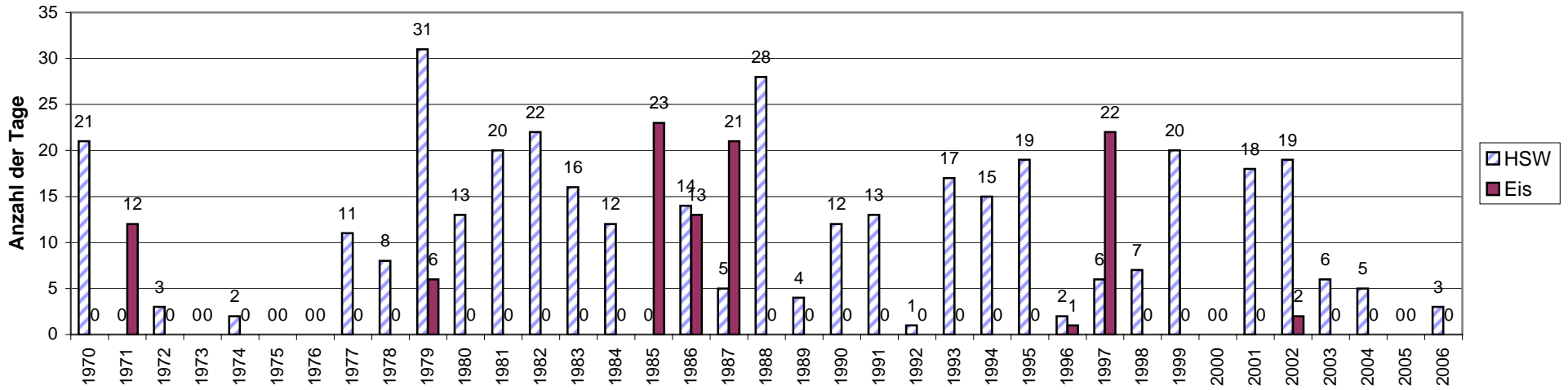
Oberrhein



Mittelrhein



Mosel



Saar

