

Wir machen Schifffahrt möglich.



WSV.de

Wasser- und
Schifffahrtsverwaltung
des Bundes

Veränderungen des Schiffsbestandes der deutschen Binnenflotte im Jahr 2013

Zentralstelle Schiffsuntersuchungskommission/Schiffseichamt

-Zentrale Binnenschiffsbestandsdatei -



Veränderung des Schiffsbestandes der deutschen Binnenflotte im Jahre 2013

Im Fortschreibungszeitraum **01.01.2013** bis **31.12.2013** verringerte sich der bisherige Schiffsbestand der bei der Zentralen Binnenschiffsbestandsdatei der Wasser- und Schifffahrtsverwaltung des Bundes erfassten fortschreibungspflichtigen Binnenflotte auf **4698** Fahrzeuge.

Gegenüber dem Stichtag des Vorjahres (31.12.2012) ist dies eine Abnahme um 129 Einheiten.

In den nachfolgenden Tabellen und graphischen Darstellungen werden Sie genauestens informiert über:

	Seiten
Veränderungen der Binnenflotte nach Arten der Veränderung	1 – 3
Bestandsänderungen 2013	4
Bestand der Binnenflotte	5
Veränderungen der Binnenflotte (Abgänge und Zugänge)	6
Entwicklung der Binnenflotte	7 – 16
Altersstruktur der Binnenflotte	17 – 18
Aufteilung der Binnenflotte nach Breite- und Länge	19 – 26
Aufteilung der Binnenflotte nach Größenklasse und Baujahr	27 – 33
Aufteilung der Binnenflotte nach Wasserstraßengebiet	34 – 36
Aufteilung der Binnenflotte nach Bundesländern	37 – 39
Tankschiffe mit und ohne Doppelhülle	40
Aufteilung der Binnenflotte nach Zonenzulassung	41

Abkürzungsverzeichnis

Antr. kW	= Antriebsleistung in kW
BiBo	= Bilgenentölerboot
BuBo	= Bunkerboot
FGS	= Fahrgastschiff
FGTS	= Tagesausflugsschiff
FGS (BS)	= Fahrgastschiff im Binnen- und Seebereich
GMS	= Gütermotorschiff
GSIK	= Güterschleppkahn
GSL	= Güterschubleichter
KISch	= Klappschute
PBk	= Personenbarkasse
PMF	= Personenmotorfähre
PGSF	= Personengierseilfähre
PKF	= Personenkettenfähre
PSF	= Personenseilfähre
SB	= Schubboot
Sch	= Schuten
SIBk	= Schleppbarkasse
SIB	= Schleppboot
SpSch	= Spülschuten
SSIB	= Schubschleppboot
TMS	= Tankmotorschiff
Trgf. t.	= Tragfähigkeit in Tonen
TrSL	= Trägerschiffsleichter
TSIK	= Tankschleppkahn
TSL	= Tankschubleichter
WGSF	= Wagengierseilfähre
WKF	= Wagenkettenfähre
WMF	= Wagenmotorfähre
WSF	= Wagenseilfähre

**Veränderung der Binnenflotte nach Arten
der Veränderungen im Jahr 2013**

Stand 31.12.2013

Gattungs-Kurzzeichen	Einheit	1. Frachtschiffe									
		insgesamt	davon: 1.1 Güterschiffe (keine Tankschiffe) - ohne Schuten					davon: 1.2 Tankschiffe - ohne Bunkerboote			
			zusammen	Gütermotor- schiffe GMS	Güterschlepp- kähne GSIK	Güterschub- leichter GSL	Trägerschiffs- leichter TrSL	zusammen	Tankmotor- schiffe TMS	Tankschlepp- kähne TSIK	Tankschub- leichter TSL
Bestand am 31.12.2012	Anzahl Trgf. t kW	2.275 2.811.230 846.094	1.841 2.067.463 512.568	912 1.160.299 512.568	50 31.547 -	779 798.365 -	100 77.252 -	434 743.767 333.526	380 697.592 333.526	12 3.499 -	42 42.676 -
Zugänge insgesamt	Anzahl Trgf. t kW	38 72.469 23.472	19 37.780 7.247	7 15.090 7.247	0 0 -	12 22.690 -	0 0 -	19 34.689 16.225	18 32.867 16.225	0 0 -	1 1.822 -
Neubauten	Anzahl Trgf. t kW	19 34.861 13.411	5 7.617 0	0 0 0	0 0 -	5 7.617 -	0 0 -	14 27.244 13.411	13 25.422 13.411	0 0 -	1 1.822 -
Ankäufe und Zugänge aus dem Ausland	Anzahl Trgf. t kW	17 37.417 9.804	14 30.163 7.247	7 15.090 7.247	0 0 -	7 15.073 -	0 0 -	3 7.254 2.557	3 7.254 2.557	0 0 -	0 0 -
Umbauten	Anzahl Trgf. t kW	2 191 257	0 0 0	0 0 0	0 0 -	0 0 -	0 0 -	2 191 257	2 191 257	0 0 -	0 0 -
Übertrag aus dem See- schiffsregister	Anzahl Trgf. t kW	0 0 0	0 0 0	0 0 0	0 0 -	0 0 -	0 0 -	0 0 0	0 0 0	0 0 -	0 0 -
Sonstige Zugänge	Anzahl Trgf. t kW	0 0 0	0 0 0	0 0 0	0 0 -	0 0 -	0 0 -	0 0 0	0 0 0	0 0 -	0 0 -
Abgänge insgesamt	Anzahl Trgf. t kW	166 207.772 41.150	132 148.173 16.327	32 36.712 16.327	1 392 -	33 57.556 -	66 53.513 -	34 59.599 24.823	32 55.453 24.823	0 0 -	2 4.146 -
Abwrackungen	Anzahl Trgf. t kW	25 22.859 8.907	19 15.495 5.132	11 11.977 5.132	1 392 -	7 3.126 -	0 0 -	6 7.364 3.775	6 7.364 3.775	0 0 -	0 0 -
Verkäufe und Abgänge in das Ausland	Anzahl Trgf. t kW	130 175.460 29.189	103 124.336 8.832	17 19.321 8.832	0 0 -	21 52.309 -	65 52.706 -	27 51.124 20.357	25 46.978 20.357	0 0 -	2 4.146 -
Umbauten	Anzahl Trgf. t kW	3 2.038 880	3 2.038 880	1 1.355 880	0 0 -	2 683 -	0 0 -	0 0 0	0 0 0	0 0 -	0 0 -
Übertrag in das Seeschiffsregister	Anzahl Trgf. t kW	0 0 0	0 0 0	0 0 0	0 0 -	0 0 -	0 0 -	0 0 0	0 0 0	0 0 -	0 0 -
Sonstige Abgänge	Anzahl Trgf. t kW	8 7.415 2.174	7 6.304 1.483	3 4.059 1.483	0 0 -	3 1.438 -	1 807 -	1 1.111 691	1 1.111 691	0 0 -	0 0 -
Bestand am 31.12.2013	Anzahl Trgf. t kW	2.147 2.675.927 828.416	1.728 1.957.070 503.488	887 1.138.677 503.488	49 31.155 -	758 763.499 -	34 23.739 -	419 718.857 324.928	366 675.006 324.928	12 3.499 -	41 40.352 -

**Veränderung der Binnenflotte nach Arten
der Veränderungen im Jahr 2013**

Stand 31.12.2013

Gattungs-Kurzzeichen	Einheit	2. Schuten				3. Bunkerboote	4. Bilgen- entölerboote	5. Schlepp- und Schubboote			
		insgesamt	davon:			Bunkerboote	Bibo	insgesamt	Schleppboote	Schubschlepp- boote	Schubboote
			Klappschuten	Schuten	Spülschuten						
			KISch	Sch	SpSch	Bubo					
Bestand am 31.12.2012	Anzahl	499	94	294	111	91	14	423	123	76	224
	Trgf. t	126.307	42.875	50.488	32.944	13.757	1.852	0	0	-	-
	kW	18.377	15.431	2.848	98	13.075	2.325	170.798	27.268	23.870	119.660
Zugänge insgesamt	Anzahl	1	1	0	0	0	0	10	2	3	5
	Trgf. t	354	354	0	0	0	0	0	0	-	-
	kW	0	0	0	0	0	0	2.519	427	1.186	906
Neubauten	Anzahl	1	1	0	0	0	0	0	0	0	0
	Trgf. t	354	354	0	0	0	0	0	0	-	-
	kW	0	0	0	0	0	0	0	0	0	0
Ankäufe und Zugänge aus dem Ausland	Anzahl	0	0	0	0	0	0	2	1	1	0
	Trgf. t	0	0	0	0	0	0	0	0	-	-
	kW	0	0	0	0	0	0	968	368	600	0
Umbauten	Anzahl	0	0	0	0	0	0	6	1	1	4
	Trgf. t	0	0	0	0	0	0	0	0	-	-
	kW	0	0	0	0	0	0	906	59	144	703
Übertrag aus dem See- schiffsregister	Anzahl	0	0	0	0	0	0	1	0	1	0
	Trgf. t	0	0	0	0	0	0	0	0	-	-
	kW	0	0	0	0	0	0	442	0	442	0
Sonstige Zugänge	Anzahl	0	0	0	0	0	0	1	0	0	1
	Trgf. t	0	0	0	0	0	0	0	0	-	-
	kW	0	0	0	0	0	0	203	0	0	203
Abgänge insgesamt	Anzahl	5	2	3	0	2	0	10	3	4	3
	Trgf. t	2.096	1.213	883	0	192	0	0	0	-	-
	kW	660	660	0	0	257	0	10.030	372	1.056	8.602
Abwrackungen	Anzahl	2	0	2	0	0	0	0	0	0	0
	Trgf. t	672	0	672	0	0	0	0	0	-	-
	kW	0	0	0	0	0	0	0	0	0	0
Verkäufe und Abgänge in das Ausland	Anzahl	2	2	0	0	0	0	4	1	1	2
	Trgf. t	1.213	1.213	0	0	0	0	0	0	-	-
	kW	660	660	0	0	0	0	8.834	74	600	8.160
Umbauten	Anzahl	0	0	0	0	2	0	4	1	3	0
	Trgf. t	0	0	0	0	192	0	0	0	-	-
	kW	0	0	0	0	257	0	669	213	456	0
Übertrag in das Seeschiffsregister	Anzahl	0	0	0	0	0	0	0	0	0	0
	Trgf. t	0	0	0	0	0	0	0	0	-	-
	kW	0	0	0	0	0	0	0	0	0	0
Sonstige Abgänge	Anzahl	1	0	1	0	0	0	2	1	0	1
	Trgf. t	211	0	211	0	0	0	0	0	-	-
	kW	0	0	0	0	0	0	527	85	0	442
Bestand am 31.12.2013	Anzahl	495	93	291	111	89	14	423	122	75	226
	Trgf. t	124.565	42.016	49.605	32.944	13.565	1.852	0	0	-	-
	kW	17.717	14.771	2.848	98	12.818	2.325	163.287	27.323	24.000	111.964

**Veränderung der Binnenflotte nach Arten
der Veränderungen im Jahr 2013**

Stand 31.12.2013

Gattungs-Kurzzeichen	Einheit	6. Fahrgastschiffe				7. Barkassen			8. Fährn					
		insgesamt	davon:			insgesamt	davon:		insgesamt	davon: Personenfähren			davon: Wagenfähren	
			Tagesausflugs- schiffe	Fahrgast- kabinenschiffe	Fahrgastschiff (Bin_Seen)		Personen- barkassen	Schlepp- barkassen		Frei fahrend	Seil-/Ketten- gebunden	Frei fahrend	Seil-/Ketten- gebunden	
FGS, FGTS	FGKS	FGS (BS)	PBk	SIBk	PMF	PGSF, PKF, PSF	WMF	WGSF, WKF, WSF						
Bestand am 31.12.2012	Anzahl Fahrgäste kW	998 229.046 284.452	807 3) 189.757 187.982	58 6.874 1) 72.181	133 32.415 24.289	266 12.779 27.485	213 12.779 21.447	53 - 6.038	261 32.544 49.531	106 10.004 17.356	6 510 0	95 19.707 31.603	54 2.323 572	
Zugänge insgesamt	Anzahl Fahrgäste kW	19 2.345 11.799	13 1.415 2.329	6 930 1) 9.470	0 0 0	1 0 107	0 0 0	1 - 107	2 24 36	0 0 0	1 24 0	1 0 36	0 0 0	
Neubauten	Anzahl Fahrgäste kW	7 1.160 8.732	2 370 828	5 790 1) 7.904	0 0 0	0 0 0	0 0 0	0 - 0	0 0 0	0 0 0	0 0 0	0 0 0	0 0 0	
Ankäufe und Zugänge aus dem Ausland	Anzahl Fahrgäste kW	5 816 2.556	4 676 990	1 140 1) 1.566	0 0 0	0 0 0	0 0 0	0 - 0	0 0 0	0 0 0	0 0 0	0 0 0	0 0 0	
Umbauten	Anzahl Fahrgäste kW	5 230 490	5 230 490	0 0 1) 0	0 0 0	1 0 107	0 0 0	1 - 107	1 0 36	0 0 0	0 0 0	1 0 36	0 0 0	
Übertrag aus dem See- schiffsregister	Anzahl Fahrgäste kW	0 0 0	0 0 0	0 0 1) 0	0 0 0	0 0 0	0 0 0	0 - 0	0 0 0	0 0 0	0 0 0	0 0 0	0 0 0	
Sonstige Zugänge	Anzahl Fahrgäste kW	2 139 21	2 139 21	0 0 1) 0	0 0 0	0 0 0	0 0 0	0 - 0	1 24 0	0 0 0	1 24 0	0 0 0	0 0 0	
Abgänge insgesamt	Anzahl Fahrgäste kW	8 1.229 3.389	6 993 879	2 236 1) 2.510	0 0 0	8 334 722	7 334 663	1 - 59	1 0 36	0 0 0	0 0 0	0 0 0	1 0 36	
Abwrackungen	Anzahl Fahrgäste kW	1 250 240	1 250 240	0 0 1) 0	0 0 0	0 0 0	0 0 0	0 - 0	0 0 0	0 0 0	0 0 0	0 0 0	0 0 0	
Verkäufe und Abgänge in das Ausland	Anzahl Fahrgäste kW	4 669 2.952	2 433 442	2 236 1) 2.510	0 0 0	0 0 0	0 0 0	0 - 0	0 0 0	0 0 0	0 0 0	0 0 0	0 0 0	
Umbauten	Anzahl Fahrgäste kW	2 110 160	2 110 160	0 0 1) 0	0 0 0	8 334 722	7 334 663	1 - 59	1 0 36	0 0 0	0 0 0	0 0 0	1 0 36	
Übertrag in das Seeschiffsregister	Anzahl Fahrgäste kW	0 0 0	0 0 0	0 0 1) 0	0 0 0	0 0 0	0 0 0	0 - 0	0 0 0	0 0 0	0 0 0	0 0 0	0 0 0	
Sonstige Abgänge	Anzahl Fahrgäste kW	1 200 37	1 200 37	0 0 1) 0	0 0 0	0 0 0	0 0 0	0 - 0	0 0 0	0 0 0	0 0 0	0 0 0	0 0 0	
Bestand am 31.12.2013	Anzahl Fahrgäste kW	1.009 230.162 292.862	814 3) 190.179 189.432	62 7.568 1) 79.141	133 32.415 24.289	259 12.445 26.870	206 12.445 20.784	53 - 6.086	262 32.568 49.531	106 2) 10.004 17.356	7 534 0	96 19.707 31.639	53 2.323 536	

4.698 erfasste Schiffe insgesamt (Summe 1. - 8.)

1) Bettenkapazität

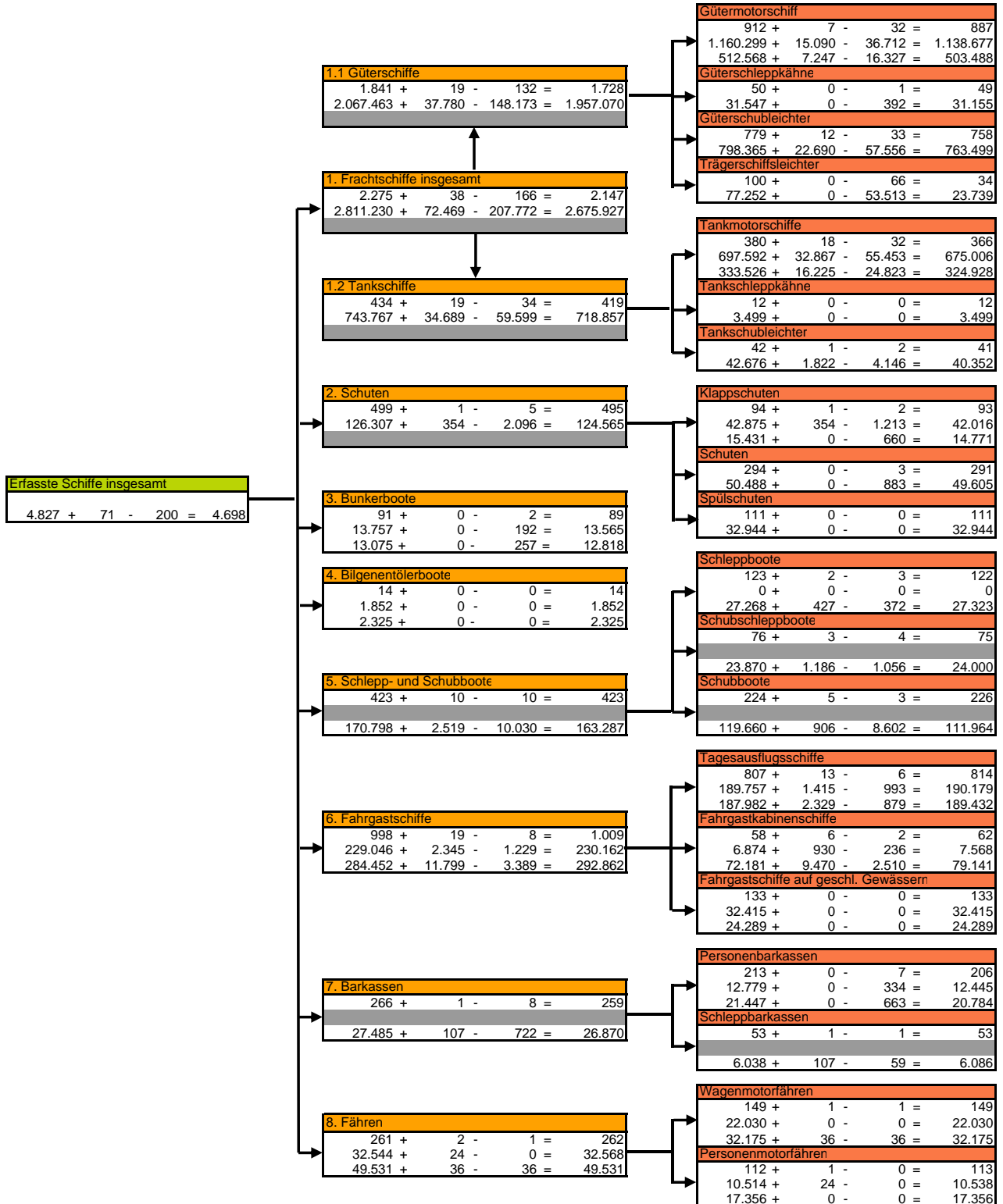
2) inkl. 45 Fährn mit 6.528 Fahrgästen und 13.503 kW, die auch für die Personenbeförderung in der Längsfahrt zugelassen sind und teilweise vor 2010 zu den Tagesausflugschiffen zählten

3) Ab 2010 sind Tagesausflugschiffe mit gültigem Fahrzeugnis unter der Gattung "Personenmotorfähre" aufgelistet

Bestandsänderungen 2013

Stand 31.12.2013

bei Frachtschiffen, Schuten und Leichtern beinhalten die Zeilen:	Anzahl t Tragf. Antr. kW	bei Fahrgastschiffen, Personenbarkassen und Fähren beinhalten die Zeilen:	Anzahl zul. Fahrg./Betten Antr. kW																
	<table border="1" style="width: 100%; border-collapse: collapse;"> <tr> <td>Bestand</td> <td>Zugänge</td> <td>Abgänge</td> <td>Bestand</td> </tr> <tr> <td>31.12.2012 +</td> <td>2013</td> <td>- 2013</td> <td>= 31.12.2013</td> </tr> </table>	Bestand	Zugänge	Abgänge	Bestand	31.12.2012 +	2013	- 2013	= 31.12.2013		<table border="1" style="width: 100%; border-collapse: collapse;"> <tr> <td>Bestand</td> <td>Zugänge</td> <td>Abgänge</td> <td>Bestand</td> </tr> <tr> <td>31.12.2012 +</td> <td>2013</td> <td>- 2013</td> <td>= 31.12.2013</td> </tr> </table>	Bestand	Zugänge	Abgänge	Bestand	31.12.2012 +	2013	- 2013	= 31.12.2013
Bestand	Zugänge	Abgänge	Bestand																
31.12.2012 +	2013	- 2013	= 31.12.2013																
Bestand	Zugänge	Abgänge	Bestand																
31.12.2012 +	2013	- 2013	= 31.12.2013																



Bestand der Binnenflotte

Stand 31.12.2013

Schiffsgattung	am 31.12.2012				am 31.12.2013				
	Anzahl	Tragf. t.	%-Anteil Tragf.	Antr. kW	Anzahl	Tragf. t.	% Diff. Tragf.	%-Anteil Tragf.	Antr. kW
1 Frachtmotorschiffe	1.292	1.857.891	66,09	846.094	1.253	1.813.683	-2,38	67,78	828.416
davon:									
Gütermotorschiffe	912	1.160.299	41,27	512.568	887	1.138.677	-1,86	42,55	503.488
Tankmotorschiffe	380	697.592	24,81	333.526	366	675.006	-3,24	25,23	324.928
2 Schleppkähne	62	35.046	1,25		61	34.654	-1,12	1,30	
davon:									
Güterschleppkähne	50	31.547	1,12		49	31.155	-1,24	1,16	
Tankschleppkähne	12	3.499	0,12		12	3.499	0,00	0,13	
3 Schubleichter	821	841.041	29,92		799	803.851	-4,42	30,04	
davon:									
Güterschubleichter	779	798.365	28,40		758	763.499	-4,37	28,53	
Tankschubleichter	42	42.676	1,52		41	40.352	-5,45	1,51	
4 Trägerschiffsleichter	100	77.252	2,75		34	23.739	-69,27	0,89	
1-4 Frachtschiffe	2.275	2.811.230	100	846.094	2.147	2.675.927	-4,81	100	828.416
davon:									
Güterschiffe	1.841	2.067.463	73,54	512.568	1.728	1.957.070	-5,34	73,14	503.488
Tankschiffe	434	743.767	26,46	333.526	419	718.857	-3,35	26,86	324.928
5 Schuten	499	126.307	100	18.377	495	124.565	-1,38	100	17.717
6 Bunkerboote	91	13.757	100	13.075	89	13.565	-1,40	100	12.818
7 Bilgenentölerboote	14	1.852	100	2.325	14	1.852	0,00	100	2.325
	Anzahl	Tragf. t.	%-Anteil Antr.Istg.	Antr. kW	Anzahl	Tragf. t.	% Diff. Antr.Istg.	%-Anteil Antr.Istg.	Antr. kW
8 Schubboote und Schubschleppboote	300		100	143.530	301		-5,27	100	135.964
davon:									
Schubboote	224		83,37	119.660	226		-6,43	82,35	111.964
Schubschleppboote	76		16,63	23.870	75		0,54	17,65	24.000
9 Schleppboote	123		100	27.268	122		0,20	100	27.323
10 Barkassen	266		100	27.485	259		-2,24	100	26.870
davon:									
Personenbarkassen	213		78,03	21.447	206		-3,09	77,35	20.784
Schleppbarkassen	53		21,97	6.038	53		0,79	22,65	6.086
	Anzahl	Fahrgäste	Anteil Fahrg.	Antr. kW	Anzahl	Fahrgäste	% Diff. Fahrg.	Anteil Fahrg.	Antr. kW
11 Fahrgastschiffe	998	229.046	100	284.452	1.009	230.162	0,49	100	292.862
davon:									
Tagesausflugsschiffe	807	189.757	80,86	187.982	814	190.179	0,22	82,63	189.432
Kabinenschiffe (m.Betten)	58	6.874	5,81	72.181	62	7.568	10,10	3,29	79.141
auf geschl. Gewässern	133	32.415	13,33	24.289	133	32.415	0,00	14,08	24.289
12 Fähren	261	32.544	100	49.531	262	32.568	100,00	100	49.531
davon:									
Personenfähren	112	10.514	100,00	17.356	113	10.538	100,00	32,36	17.356
Wagenfähren	149	22.030	0,00	32.175	149	22.030	100,00	67,64	32.175
1-12 Binnenschiffe insgesamt	4.827				4.698				
1-7 Tragfähigkeit insgesamt		2.953.146				2.815.909			
11-12 Fahrgastanzahl insgesamt		261.590				262.730			
1-12 Antr. kW insgesamt				1.412.137					1.393.826

Veränderungen der Binnenflotte

Stand 31.12.2013

Bestand und Veränderungen		Gütermotor-schiffe	Tankmotor-schiffe	Güter-schlepp-kähne	Tank-schlepp-kähne	Güter-schub-leichter	Tank-schub-leichter	Träger-schiffs-leichter	Fracht-schiffe	Schuten	Schubboote Schubschl.-boote	Schlepp-boote		Fahrgast-schiffe	Fähren	
Bestand am 31.12.2012		Anzahl Tragf. t. Antr. kW	912 1.160.299 512.568	380 697.592 333.526	50 31.547	12 3.499	779 798.365	42 42.676	100 77.252	2.275 2.811.230 846.094	499 126.307 18.377	300 143.530	123 27.268	Anzahl 1) Fahrgäste Antr. kW	998 229.046 284.452	261 32.544 49.531
Abgänge insgesamt		Anzahl Tragf. t. Antr. kW	32 36.712 16.327	32 55.453 24.823	1 392	0 0	33 57.556	2 4.146	66 53.513	166 207.772 41.150	5 2.096 660	7 9.658	3 372	Anzahl Fahrgäste Antr. kW	8 1.229 3.389	1 0 36
davon:	Abwrackungen	Anzahl Tragf. t. Antr. kW	11 11.977 5.132	6 7.364 3.775	1 392	0 0	7 3.126	0 0	0 0	25 22.859 8.907	2 672 0	0 0	0 0	Anzahl Fahrgäste Antr. kW	1 250 240	0 0 0
	Verkäufe ins Ausland	Anzahl Tragf. t. Antr. kW	17 19.321 8.832	25 46.978 20.357	0 0	0 0	21 52.309	2 4.146	65 52.706	130 175.460 29.189	2 1.213 660	3 8.760	1 74	Anzahl Fahrgäste Antr. kW	4 669 2.952	0 0 0
	Sonstige Abgänge	Anzahl Tragf. t. Antr. kW	4 5.414 2.363	1 1.111 691	0 0	0 0	5 2.121	0 0	1 807	11 9.453 3.054	1 211 0	4 898	2 298	Anzahl Fahrgäste Antr. kW	3 310 197	1 0 36
Zugänge insgesamt		Anzahl Tragf. t. Antr. kW	7 15.090 7.247	18 32.867 16.225	0 0	0 0	12 22.690	1 1.822	0 0	38 72.469 23.472	1 354 0	8 2.092	2 427	Anzahl Fahrgäste Antr. kW	19 2.345 11.799	2 24 36
davon:	Neubauten	Anzahl Tragf. t. Antr. kW	0 0 0	13 25.422 13.411	0 0	0 0	5 7.617	1 1.822	0 0	19 34.861 13.411	1 354 0	0 0	0 0	Anzahl Fahrgäste Antr. kW	7 1.160 8.732	0 0 0
	Ankäufe aus dem Ausland	Anzahl Tragf. t. Antr. kW	7 15.090 7.247	3 7.254 2.557	0 0	0 0	7 15.073	0 0	0 0	17 37.417 9.804	0 0 0	1 600	1 368	Anzahl Fahrgäste Antr. kW	5 816 2.556	0 0 0
	Sonstige Zugänge	Anzahl Tragf. t. Antr. kW	0 0 0	2 191 257	0 0	0 0	0 0	0 0	0 0	2 191 257	0 0 0	7 1.492	1 59	Anzahl Fahrgäste Antr. kW	7 369 511	2 24 36
Zunahme() oder Abnahme(-)		Anzahl Tragf. t. Antr. kW	-25 -21.622 -9.080	-14 -22.586 -8.598	-1 -392	0 0	-21 -34.866	-1 -2.324	-66 -53.513	-128 -135.303 -17.678	-4 -1.742 -660	1 -7.566	-1 55	Anzahl Fahrgäste Antr. kW	11 1.116 8.410	1 24 0
Bestand am 31.12. 2013		Anzahl Tragf. t. Antr. kW	887 1.138.677 503.488	366 675.006 324.928	49 31.155	12 3.499	758 763.499	41 40.352	34 23.739	2.147 2.675.927 828.416	495 124.565 17.717	301 135.964	122 27.323	Anzahl 2) Fahrgäste Antr. kW	1.009 230.162 292.862	262 32.568 49.531

1) einschl. 58 Fahrgastkabinenschiffe 6.874 Betten 72.181 kW
 2) einschl. 62 Fahrgastkabinenschiffe 7.568 Betten 79.141 kW

Entwicklung der deutschen Binnenflotte

Stand 31.12.2013

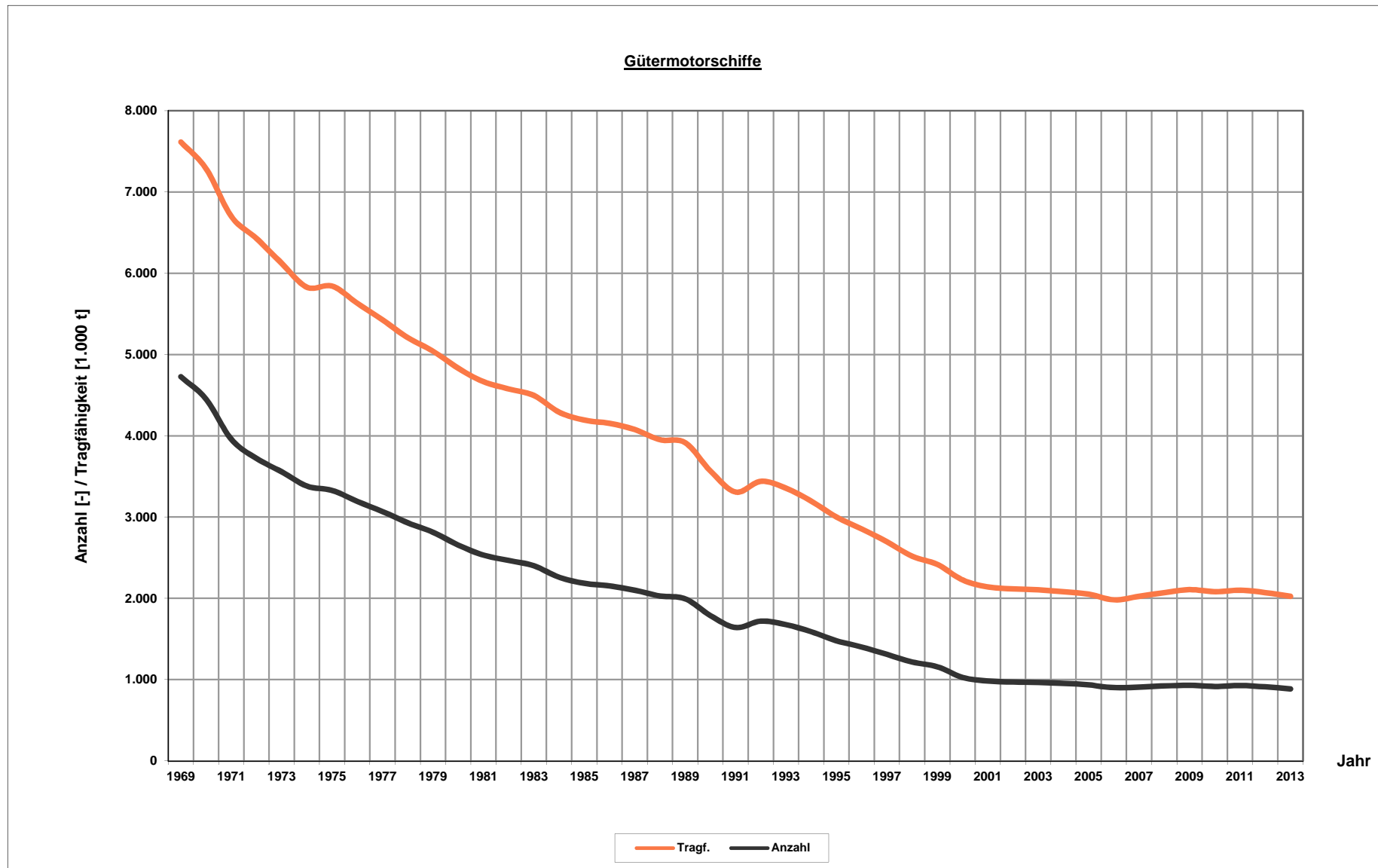
Bestand am 31.12.	Frachtschiffe		Gütermotorschiffe		Tankmotorschiffe		Güterschleppkähne		Tankschleppkähne		Schleppkähne insg.		Güterschubleichter		Tankschubleichter		Schubleichter insg.	
	Anzahl	1000t Tragf.	Anzahl	1000t Tragf.	Anzahl	1000t Tragf.	SK-Anzahl	SK-Tragf.	TK-Anzahl	TK-Tragf.	Anzahl	1000t Tragf.	Anzahl	1000t Tragf.	TSL-Anzahl	TSL-Tragf.	Anzahl	1000t Tragf.
1969	6.765	4.627	4.728	2.888	714	563	982	843,0	144	74,0	1.126	917,0	105	157,0	12	16,0	117	173,0
1970	6.336	4.524	4.452	2.836	747	612	782	690,0	145	76,0	927	766,0	127	204,0	15	24,0	142	228,0
1971	5.823	4.493	3.958	2.742	787	687	618	556,0	132	66,0	750	622,0	193	318,0	23	34,0	216	352,0
1972	5.369	4.498	3.723	2.706	675	739	504	446,0	93	55,0	597	501,0	249	397,0	39	67,0	288	464,0
1973	5.158	4.448	3.558	2.564	682	761	417	359,0	87	51,0	504	410,0	265	442,0	46	81,0	311	523,0
1974	4.963	4.312	3.382	2.447	679	768	384	327,0	75	42,0	459	369,0	264	449,0	51	84,0	315	533,0
1975	4.786	4.222	3.329	2.514	638	732	354	297,0	65	34,0	419	331,0	252	463,0	54	88,0	306	551,0
1976	4.613	4.135	3.193	2.438	607	708	332	272,0	56	28,0	388	300,0	282	507,0	58	98,0	340	605,0
1977	4.432	4.020	3.069	2.358	589	699	302	243,0	58	28,0	360	271,0	275	510,0	62	103,0	337	613,0
1978	4.230	3.859	2.930	2.278	576	685	275	216,0	54	25,0	329	241,0	276	500,0	62	103,0	338	603,0
1979	4.078	3.791	2.814	2.228	553	663	248	193,0	48	21,0	296	214,0	304	548,0	54	82,0	358	630,0
1980	3.812	3.672	2.656	2.176	534	649	177	139,0	36	15,0	213	154,0	310	566,0	51	78,0	361	644,0
1981	3.609	3.548	2.533	2.134	499	609	135	110,0	34	15,0	169	125,0	320	579,0	44	60,0	364	639,0
1982	3.496	3.459	2.467	2.111	461	561	129	105,0	32	15,0	161	120,0	320	571,0	40	54,0	360	625,0
1983	3.411	3.422	2.402	2.095	437	540	125	101,0	31	14,0	156	115,0	338	585,0	38	51,0	376	636,0
1984	3.222	3.295	2.260	2.032	437	547	106	83,0	29	12,0	135	95,0	320	544,0	36	50,0	356	594,0
1985	3.134	3.277	2.186	2.008	430	545	99	78,0	29	12,0	128	90,0	329	557,0	37	51,0	366	608,0
1986	3.103	3.265	2.154	2.000	429	552	92	74,0	27	11,0	119	85,0	327	544,0	42	61,0	369	605,0
1987	3.063	3.250	2.101	1.977	441	576	86	68,0	28	10,0	114	78,0	333	533,0	43	63,0	376	596,0
1988	2.989	3.195	2.030	1.923	438	580	84	67,0	25	8,8	109	75,8	336	533,0	40	58,0	376	591,0
1989	2.990	3.268	1.995	1.921	444	598	84	65,0	24	8,3	108	73,3	355	572,0	46	77,0	401	649,0
1990	2.723	3.056	1.789	1.779	409	557	76	57,0	22	8,1	98	65,1	341	560,0	37	69,0	378	629,0
1991	2.700	3.045	1.642	1.667	400	551	110	78,0	22	8,1	132	86,1	363	589,0	37	63,0	400	652,0
1992	3.453	3.428	1.721	1.720	397	546	141	86,0	21	7,8	162	93,8	1.001	914,0	46	65,0	1.047	979,0
1993	3.461	3.409	1.677	1.679	387	531	136	83,0	18	6,5	154	89,5	1.090	962,0	47	65,0	1.137	1.027,0
1994	3.391	3.323	1.590	1.606	383	527	128	77,0	17	5,7	145	82,7	1.126	966,0	41	59,0	1.167	1.025,0
1995	3.230	3.172	1.479	1.522	355	496	116	69,0	17	5,7	133	74,7	1.117	942,0	40	56,0	1.157	998,0
1996	3.138	3.100	1.402	1.453	354	502	114	67,0	15	5,2	129	72,2	1.107	935,0	41	57,0	1.148	992,0
1997	3.031	3.033	1.311	1.386	342	492	106	64,0	14	4,6	120	68,6	1.112	948,0	41	57,0	1.153	1.005,0
1998	2.876	2.903	1.218	1.301	330	472	93	60,0	14	4,6	107	64,6	1.055	910,0	41	57,0	1.096	967,0
1999	2.784	2.846	1.159	1.259	307	447	87	56,7	15	5,2	102	61,9	1.055	928,3	40	55,3	1.095	983,6
2000	2.569	2.741	1.028	1.199	305	446	75	51,5	12	3,9	87	55,4	987	891,7	41	55,4	1.028	947,1
2001	2.499	2.711	984	1.158	313	460	75	50,0	12	3,9	87	53,9	957	892,8	41	55,3	998	948,1
2002	2.463	2.700	971	1.147	323	482	72	48,5	14	4,7	86	53,2	930	875,3	42	55,8	972	931,1
2003	2.458	2.713	966	1.139	332	509	73	49,8	12	3,5	85	53,3	919	868,1	45	57,0	964	925,1
2004	2.443	2.728	956	1.127	344	537	50	47,5	12	3,5	62	51,0	922	868,2	48	58,4	970	926,6
2005	2.446	2.766	937	1.115	369	604	66	48,0	12	3,5	78	51,5	915	864,4	47	54,2	962	918,6
2006	2.409	2.754	902	1.081	375	620	66	46,7	12	3,5	78	50,2	901	863,3	41	53,4	942	916,7
2007	2.420	2.749	910	1.116	389	659	63	43,6	12	3,5	75	47,1	889	873,9	47	53,4	936	927,3
2008	2.401	2.893	921	1.150	398	684	61	41,6	12	3,5	73	45,1	852	878,0	47	51,3	899	929,3
2009	2.376	2.933	931	1.177	399	709	61	41,6	12	3,5	73	45,1	799	854,5	44	46,4	843	900,9
2010	2.357	2.933	917	1.166	419	759	55	35,4	12	3,5	67	38,9	789	829,0	44	46,4	833	875,4
2011	2.225	2.801	929	1.172	402	735	52	33,2	12	3,5	64	36,7	786	809,0	44	47,0	830	856,0
2012	2.174	2.731	912	1.160	380	698	50	31,5	12	3,5	62	35,0	778	795,6	42	42,7	820	838,3
2013	2.113	2.652	887	1.139	366	675	49	31,2	12	3,5	61	34,7	758	763,5	41	40,4	799	803,9

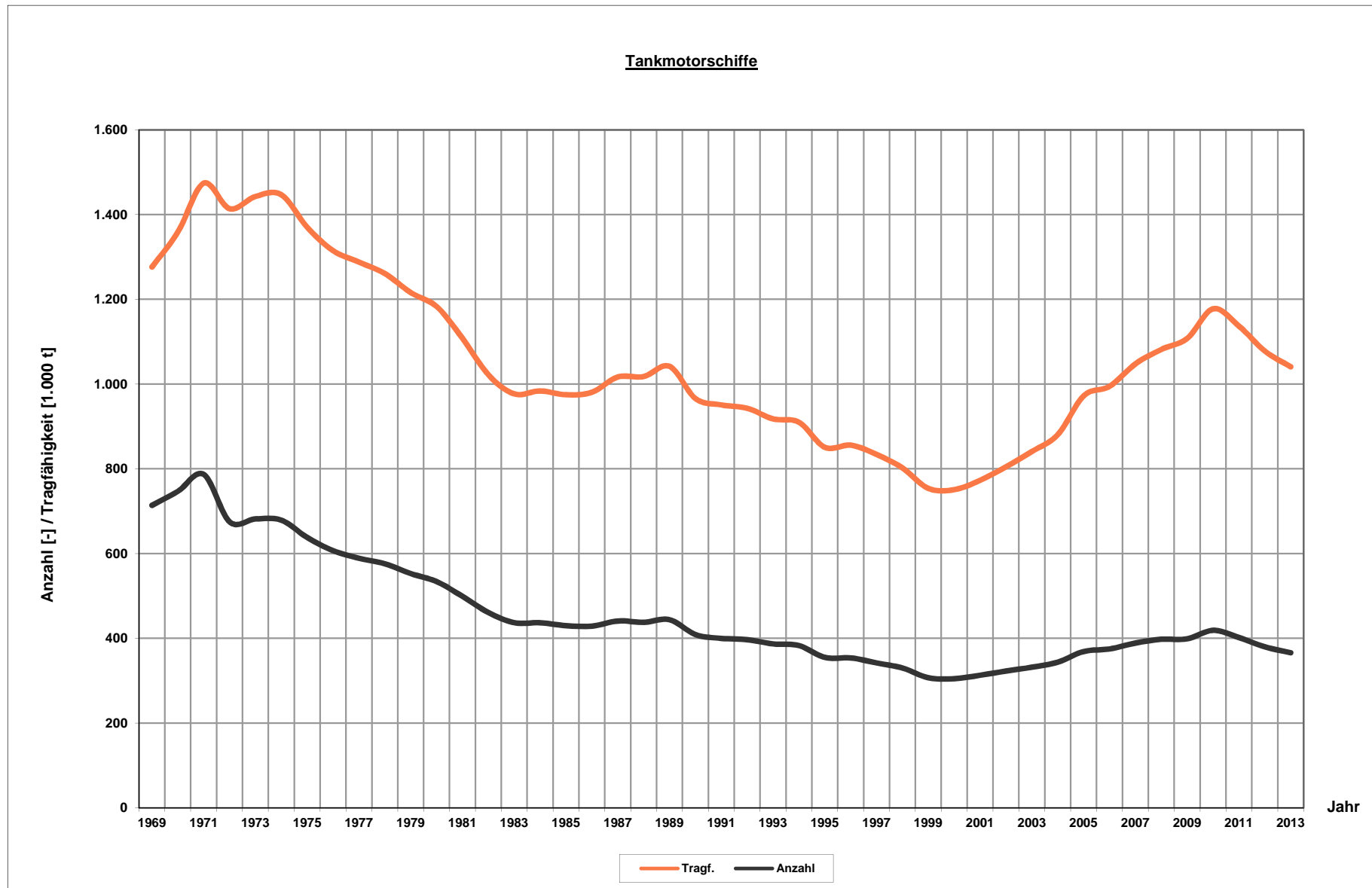
Entwicklung der deutschen Binnenflotte

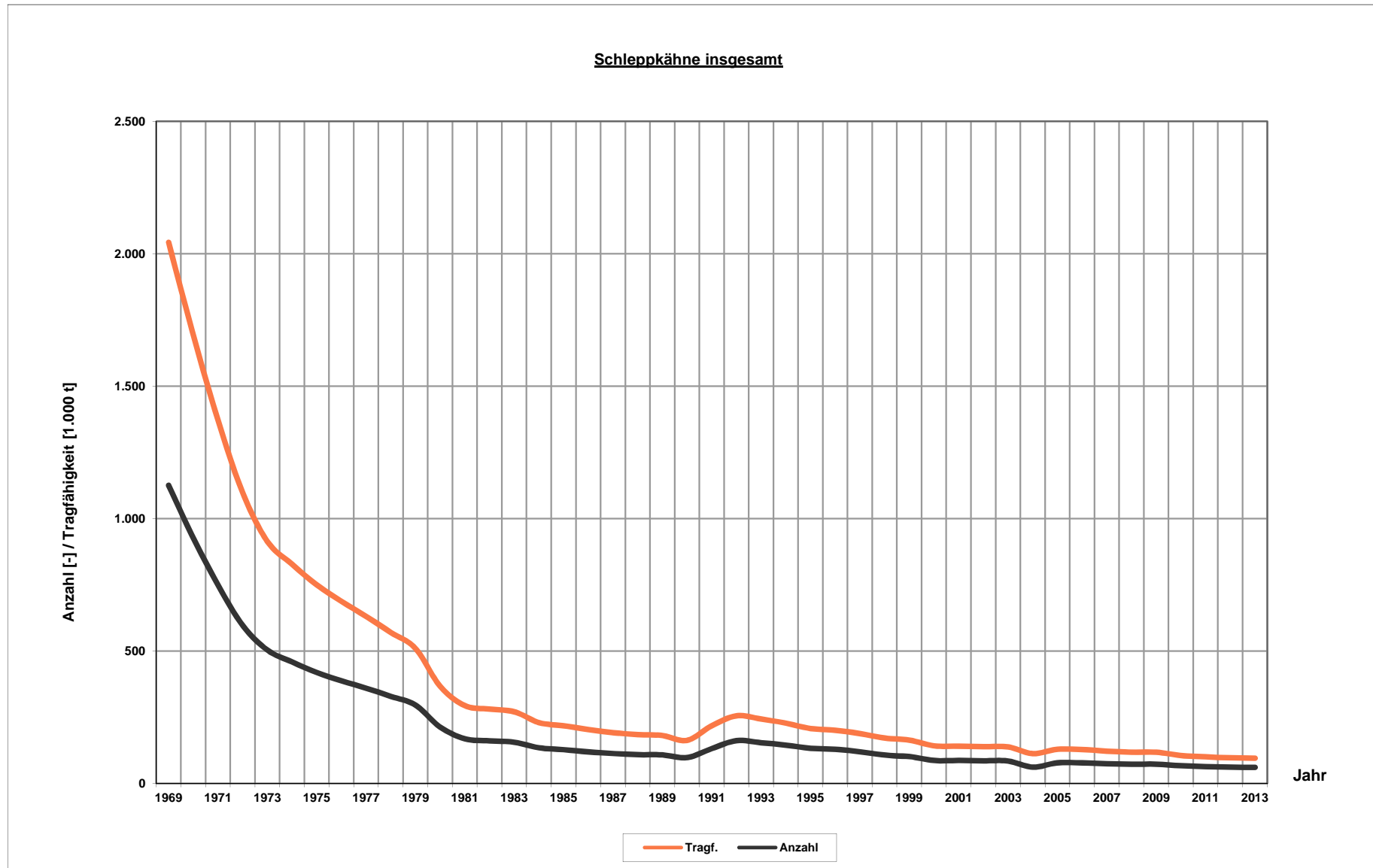
Stand 31.12.2013

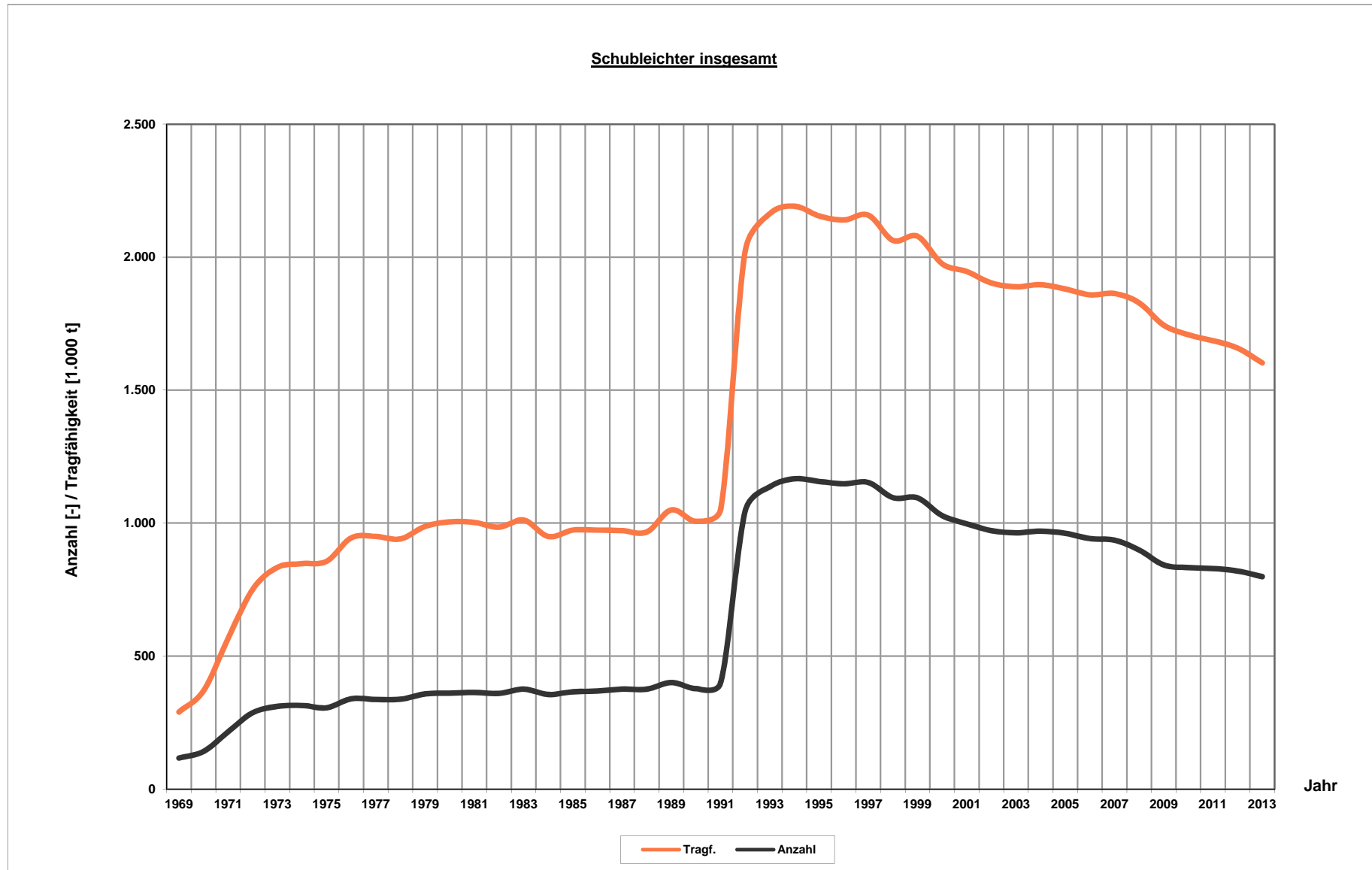
Bestand am 31.12.	Trägerschiffsleichter		Schuten		Schub-u.Schubschl. boote		Schleppboote		Schub-u.Schlepp- boote insgesamt		Tagesausflugschiffe (incl. Bin_Seen)		Fahrgastkabinen- schiffe		Personenbarkassen		Fähren	
	Anzahl	1000t Tragf.	Anzahl	1000t Tragf.	Anzahl	1000 kW	Anzahl	1000 kW	Anzahl	1000 kW	Anzahl	1000 Fahrg.	Anzahl	1000 Betten	Anzahl	1000 Fahrg.	Anzahl	1000 Fahrg.
1969			2.890	515,0	44	25,0	675	151,0	719	176,0	516	148,0						
1970			2.725	494,0	53	32,0	636	141,0	689	173,0	515	146,0			516			
1971			2.561	472,0	71	46,0	583	132,0	654	178,0	501	145,0			503			
1972	150	56,1	2.514	472,0	87	68,0	530	118,0	617	186,0	497	145,0			499			
1973	205	76,7	2.403	458,0	98	74,0	500	107,0	598	181,0	587	158,0			486			
1974	205	76,7	2.298	443,0	101	86,0	489	106,0	590	192,0	608	161,0			471			
1975	205	76,7	2.212	434,0	98	84,0	492	105,0	590	189,0	616	162,0			436			
1976	205	76,7	2.184	431,0	97	84,0	489	103,0	586	187,0	623	167,0			432			
1977	205	76,7	2.149	423,0	100	85,0	471	99,0	571	184,0	623	169,0			423			
1978	180	67,6	2.107	413,0	89	71,0	463	97,0	552	168,0	622	168,0			424			
1979	241	121,6	2.026	405,0	94	75,0	445	92,0	539	167,0	635	172,0			419			
1980	241	121,9	1.851	386,0	96	76,0	411	81,0	507	157,0	622	169,0			413			
1981	239	121,7	1.671	363,0	99	75,0	340	68,0	439	143,0	591	168,0			406			
1982	96	67,4	1.647	362,0	101	72,0	333	68,0	434	140,0	587	166,0			406			
1983	116	85,3	1.564	345,0	107	80,0	322	66,0	429	146,0	573	164,0			401			
1984	116	85,3	1.364	305,0	101	76,0	303	62,0	404	138,0	573	165,0			397			
1985	116	85,3	1.201	270,0	107	75,0	282	58,0	389	133,0	576	165,0			389			
1986	122	87,6	1.129	242,0	107	76,0	276	56,0	383	132,0	591	169,0			383			
1987	122	87,6	1.047	223,0	107	76,0	272	56,0	379	132,0	598	171,0			376			
1988	122	87,6	1.038	223,0	104	72,0	268	56,0	372	128,0	605	173,0			356			
1989	122	87,6	999	211,0	107	72,0	263	56,0	370	128,0	618	178,0			352			
1990	122	87,6	943	200,0	102	66,0	252	52,0	354	118,0	628	181,0			349			
1991	126	89,1	896	189,0	101	73,0	248	51,0	349	124,0	623	175,0	22	10,1	301	11,0		
1992	126	89,1	907	192,0	284	110,0	240	48,0	524	158,0	768	210,0	27	10,6	304	11,1		
1993	106	81,6	857	178,0	310	115,0	233	47,0	543	162,0	801	214,0	26	10,6	303	11,6		
1994	106	81,6	845	174,0	298	110,0	216	46,0	514	156,0	839	219,0	26	3,4	312	12,0		
1995	106	81,6	825	165,0	303	111,0	212	44,0	515	155,0	846	219,0	25	3,4	306	12,0		
1996	105	81,3	784	157,0	306	112,0	200	41,0	506	153,0	851	217,0	25	3,4	306	12,0		
1997	105	81,3	594	115,0	314	113,0	184	37,0	498	150,0	860	220,0	18	2,3	288	11,7		
1998	125	97,4	513	99,0	311	115,0	175	36,0	486	151,0	870	222,0	16	1,9	264	14,0		
1999	121	94,2	489	96,1	307	116,4	172	35,6	479	152,0	885	221,7	18	2,0	233	13,6		
2000	121	94,2	605	146,4	286	107,0	164	33,8	450	140,8	899	225,7	25	2,8	233	13,7		
2001	117	91,0	584	141,9	285	107,9	158	32,0	443	139,9	909	227,6	34	3,3	234	14,0		
2002	111	86,2	542	135,3	285	109,5	159	35,4	444	144,9	920	230,2	35	3,4	235	14,1		
2003	111	86,2	566	136,5	295	112,5	154	34,8	449	147,4	924	230,9	38	3,8	238	14,2		
2004	111	86,2	560	138,4	295	115,8	150	33,4	445	149,2	932	232,5	46	5,0	237	14,1		
2005	100	77,3	499	126,3	300	143,5	123	27,3	423	170,8	947	234,6	53	5,9	235	14,2		
2006	112	86,2	542	140,5	297	117,7	146	30,5	443	148,2	955	237,4	58	6,7	232	14,1		
2007	110	84,6	534	139,2	294	119,5	148	30,9	442	150,4	967	236,9	48	5,0	232	14,1		
2008	110	84,6	534	138,8	294	115,4	147	30,8	441	146,3	976	235,0	45	4,4	225	13,6		
2009	130	100,8	522	132,6	288	111,7	142	30,2	430	141,8	966	226,4	47	5,2	222	13,3		
2010	121	93,5	529	134,3	285	107,8	140	29,4	425	137,1	930	222,1	50	5,7	220	13,2	257	32,7
2011	121	93,5	505	127,5	288	109,6	131	28,6	419	138,2	932	220,6	54	6,2	217	13,1	261	33,1
2012	100	77,3	499	126,3	289	108,0	123	27,3	412	135,3	935	221,6	58	6,9	213	12,8	266	33,5
2013	34	23,7	495	124,6	301	136,0	122	27,3	423	163,3	947	222,6	62	7,6	206	12,4	262	32,6

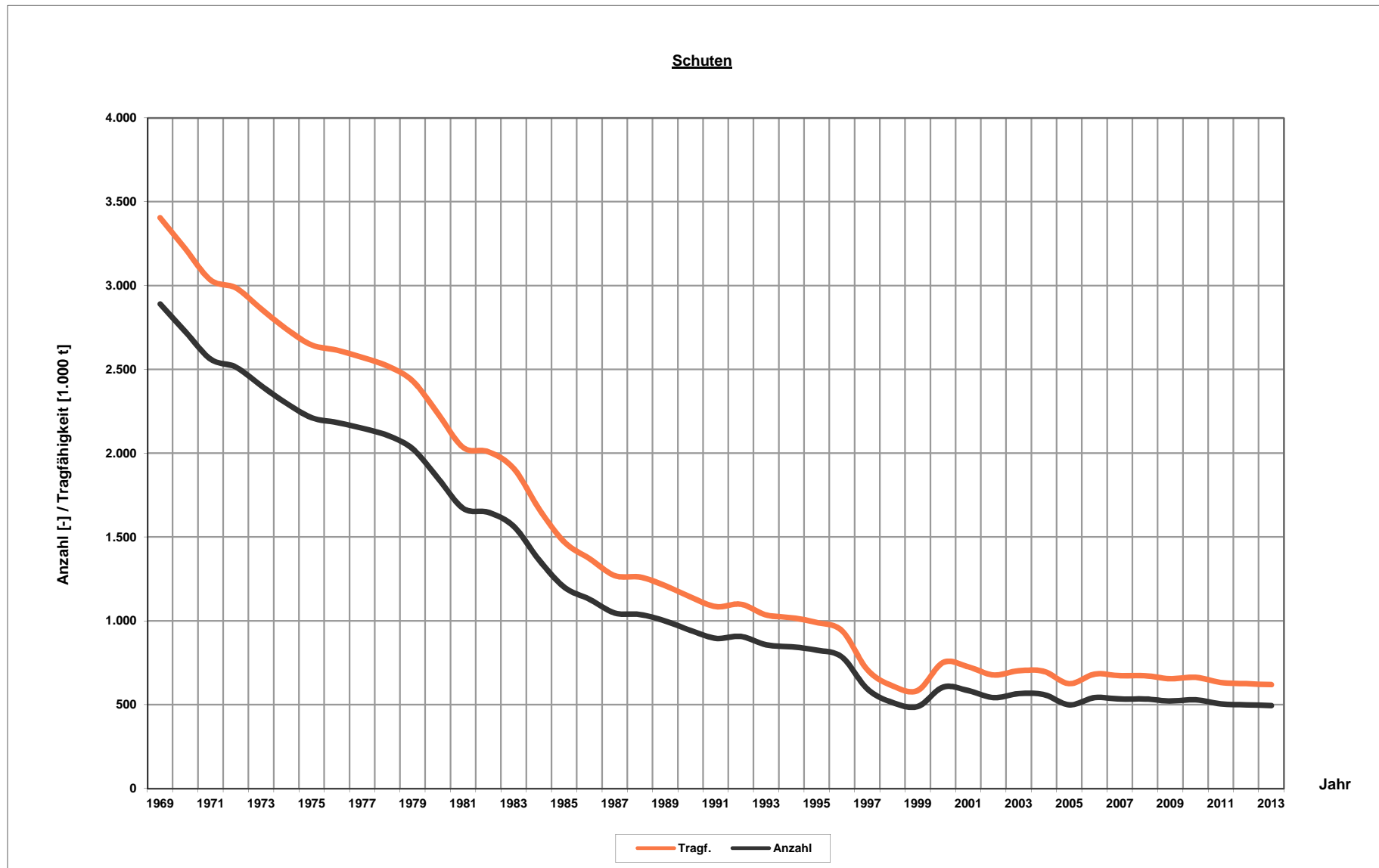


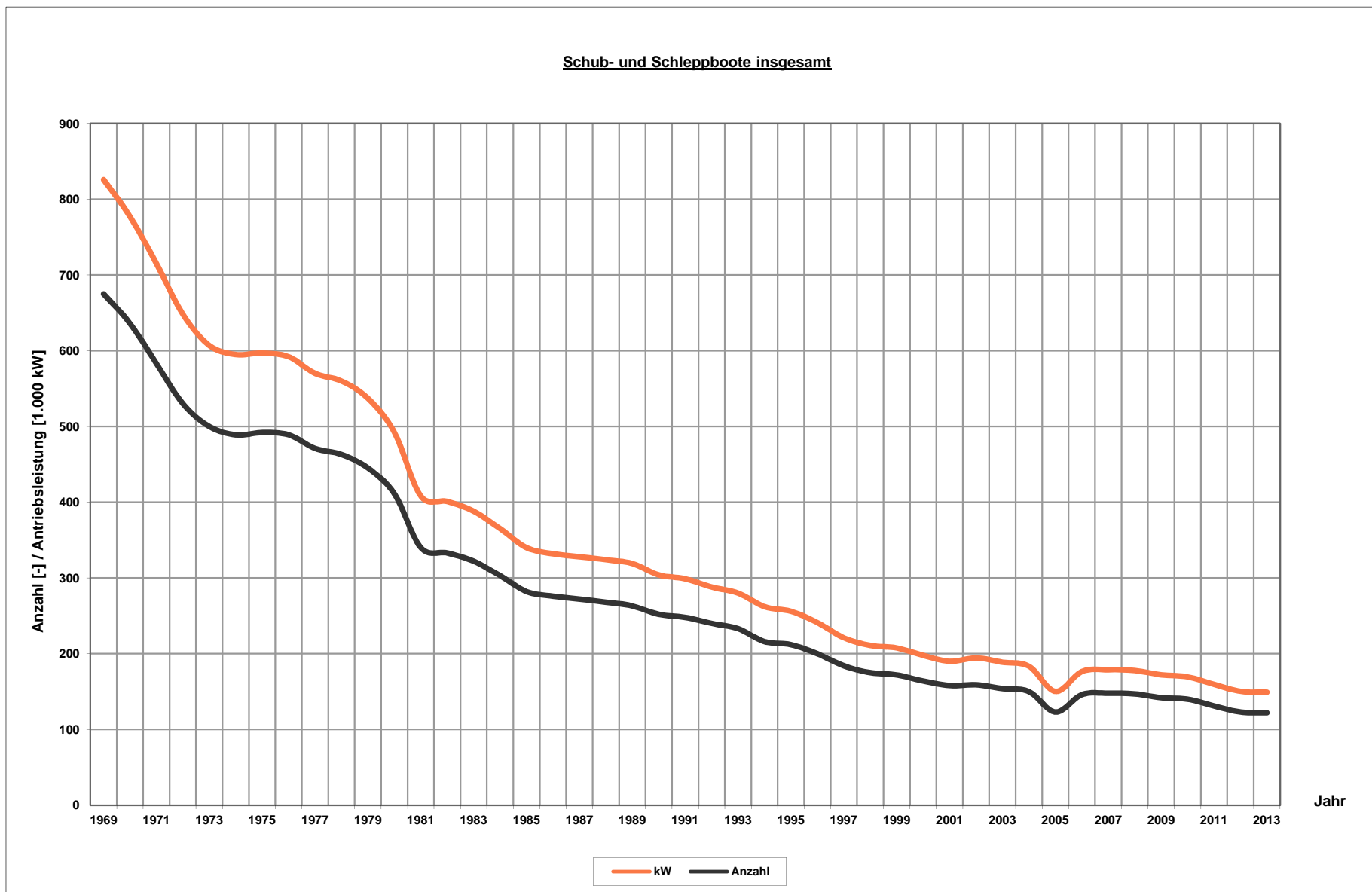


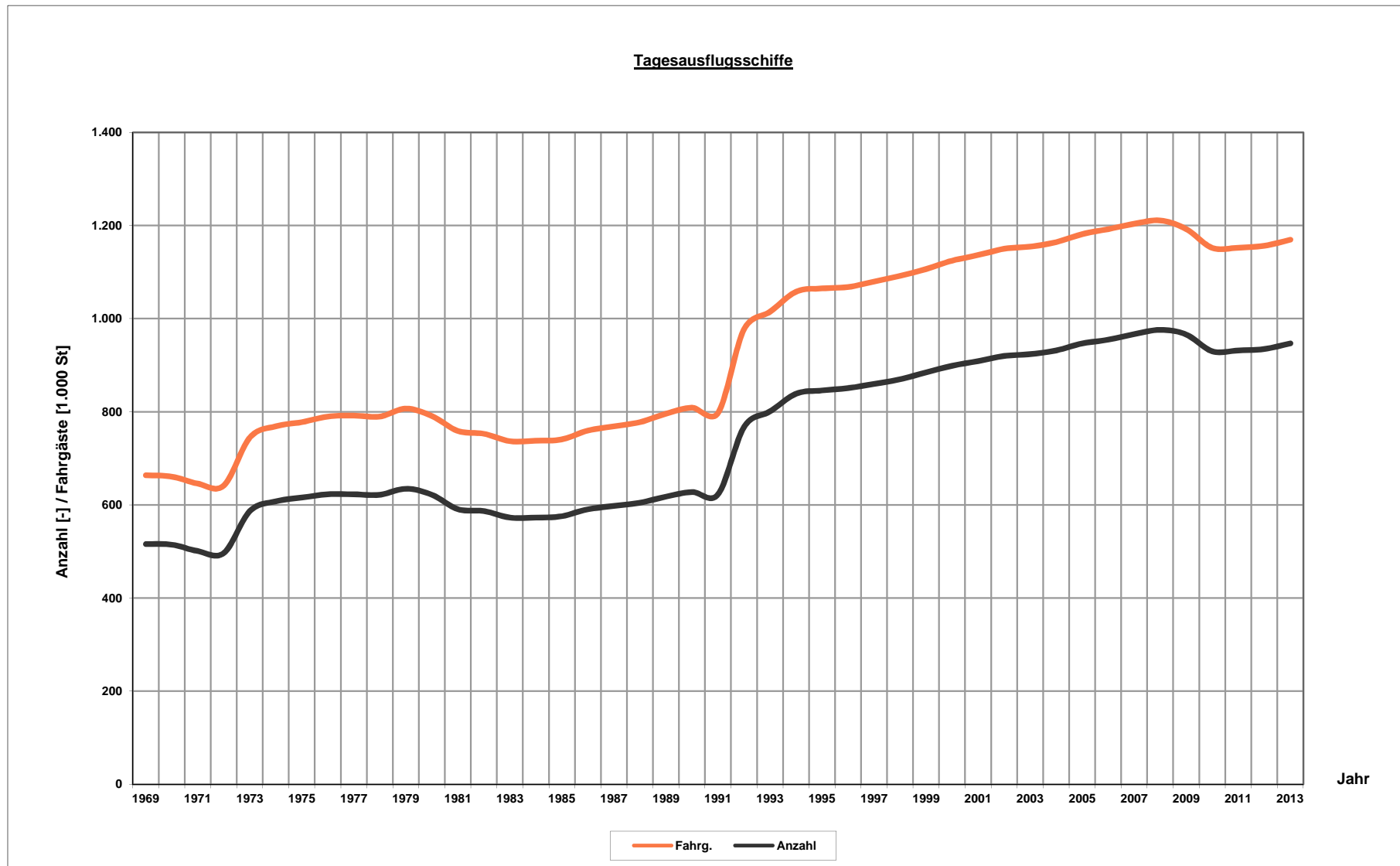










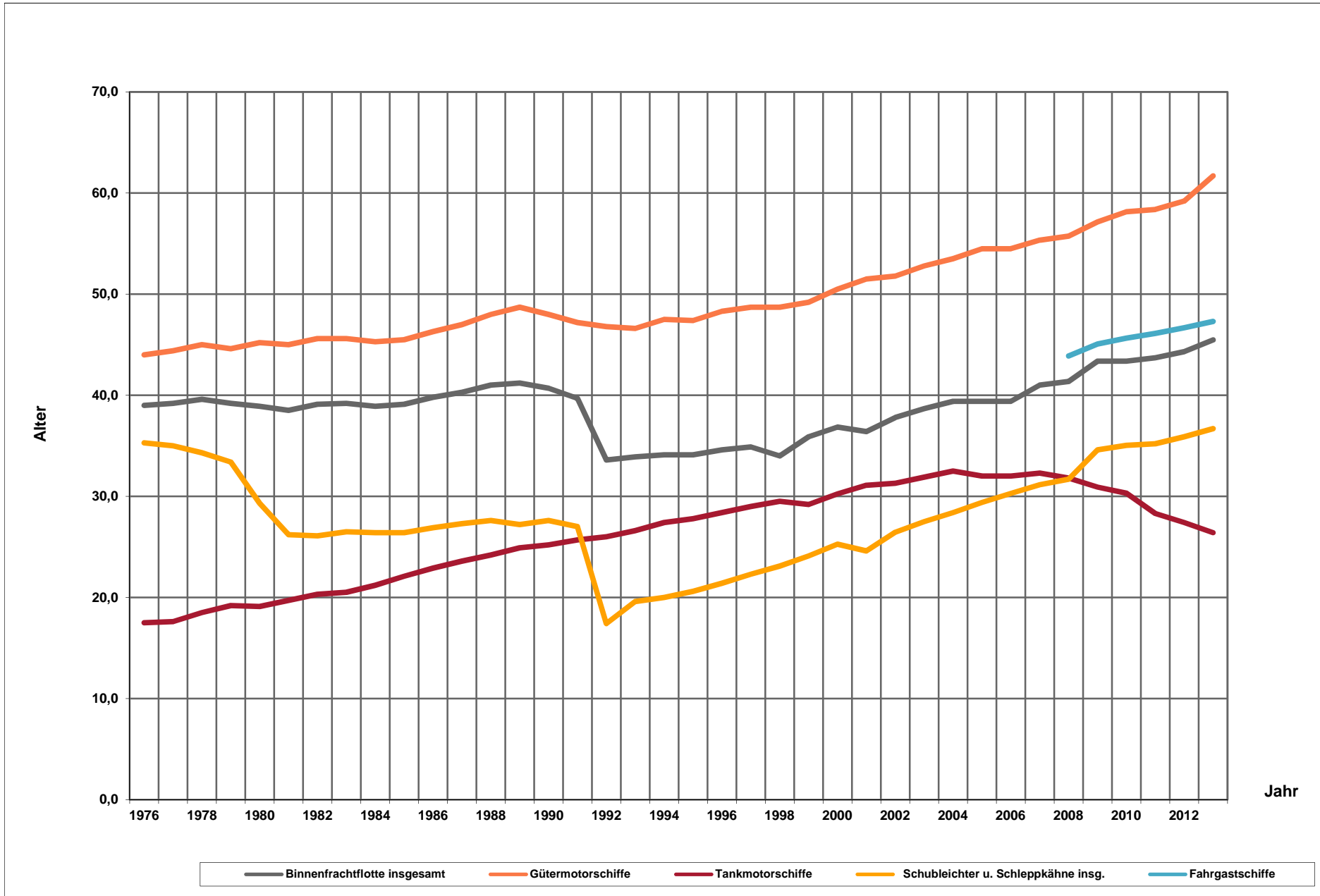


Altersstruktur der deutschen Binnenflotte

Stand 31.12.2013

Berechnungs- jahr	Binnenfrachtflotte insgesamt			Gütermotorschiffe			Tankmotorschiffe			Schubleichter u. Schleppkähne insg.			Fahrgastschiffe	
	100 St Anzahl	100.000 t Tragf.	Alter der Schiffe	100 St Anzahl	100.000 t Tragf.	Alter der Schiffe	100 St Anzahl	100.000 t Tragf.	Alter der Schiffe	100 St Anzahl	100.000 t Tragf.	Alter der Schiffe	100 St Anzahl	Alter der Schiffe
				GMS	GMS	GMS	TMS	TMS	TMS	SL+SK	SL+SK	SL+SK		
1976	45,28	40,51	39,0	31,93	24,38	44,0	6,07	7,08	17,5	7,28	9,05	35,3		
1977	43,55	39,41	39,2	30,69	23,58	44,4	5,89	6,99	17,6	6,97	8,84	35,0		
1978	41,73	38,07	39,6	29,30	22,78	45,0	5,76	6,85	18,5	6,67	8,44	34,3		
1979	40,21	37,35	39,2	28,14	22,28	44,6	5,53	6,63	19,2	6,54	8,44	33,4		
1980	37,64	36,23	38,9	26,56	21,76	45,2	5,34	6,49	19,1	5,74	7,98	29,3		
1981	35,65	35,07	38,5	25,33	21,34	45,0	4,99	6,09	19,7	5,33	7,64	26,2		
1982	34,49	34,17	39,1	24,67	21,11	45,6	4,61	5,61	20,3	5,21	7,45	26,1		
1983	33,71	33,86	39,2	24,02	20,95	45,6	4,37	5,40	20,5	5,32	7,51	26,5		
1984	31,88	32,68	38,9	22,60	20,32	45,3	4,37	5,47	21,2	4,91	6,89	26,4		
1985	31,10	32,51	39,1	21,86	20,08	45,5	4,30	5,45	22,1	4,94	6,98	26,4		
1986	30,71	32,42	39,8	21,54	20,00	46,3	4,29	5,52	22,9	4,88	6,90	26,9		
1987	30,32	32,27	40,3	21,01	19,77	47,0	4,41	5,76	23,6	4,90	6,74	27,3		
1988	29,53	31,70	41,0	20,30	19,23	48,0	4,38	5,80	24,2	4,85	6,67	27,6		
1989	29,48	32,41	41,2	19,95	19,21	48,7	4,44	5,98	24,9	5,09	7,22	27,2		
1990	26,74	30,30	40,7	17,89	17,79	48,0	4,09	5,57	25,2	4,76	6,94	27,6		
1991	25,74	29,56	39,7	16,42	16,67	47,2	4,00	5,51	25,7	5,32	7,38	27,0		
1992	33,27	33,39	33,6	17,21	17,20	46,8	3,97	5,46	26,0	12,09	10,73	17,4		
1993	33,55	33,27	33,9	16,77	16,79	46,6	3,87	5,31	26,6	12,91	11,17	19,6		
1994	32,85	32,41	34,1	15,90	16,06	47,5	3,83	5,27	27,4	13,12	11,08	20,0		
1995	31,24	30,91	34,1	14,79	15,22	47,4	3,55	4,96	27,8	12,90	10,73	20,6		
1996	30,33	30,19	34,6	14,02	14,53	48,3	3,54	5,02	28,4	12,77	10,64	21,4		
1997	29,26	29,52	34,9	13,11	13,86	48,7	3,42	4,92	29,0	12,73	10,74	22,3		
1998	27,51	28,05	34,0	12,18	13,01	48,7	3,30	4,72	29,5	12,03	10,32	23,1		
1999	26,63	27,52	35,9	11,59	12,59	49,2	3,07	4,47	29,2	11,97	10,46	24,1		
2000	24,48	26,48	36,9	10,28	11,99	50,5	3,05	4,46	30,3	11,15	10,03	25,3		
2001	23,82	26,20	36,4	9,84	11,58	51,5	3,13	4,60	31,1	10,85	10,02	24,6		
2002	23,52	26,13	37,8	9,71	11,47	51,8	3,23	4,82	31,3	10,58	9,84	26,4		
2003	23,18	26,25	38,7	9,66	11,39	52,8	3,32	5,09	31,9	10,20	9,77	27,5		
2004	23,20	26,41	39,4	9,56	11,27	53,5	3,44	5,37	32,5	10,20	9,77	28,4		
2005	23,26	26,96	39,4	9,37	11,15	54,5	3,69	6,04	32,0	10,20	9,77	29,4		
2006	23,43	28,18	39,4	9,20	11,53	54,5	3,97	6,78	32,0	10,26	9,87	30,3		
2007	22,79	27,93	41,0	9,10	11,39	55,3	3,87	6,67	32,3	9,82	9,87	31,1		
2008	22,83	28,49	41,4	9,18	11,63	55,7	3,93	6,87	31,8	9,72	9,99	31,7	12,31	43,89
2009	22,21	28,81	43,4	9,32	11,99	57,1	4,04	7,25	30,9	8,85	9,57	34,6	12,74	45,08
2010	22,04	28,76	43,4	9,14	11,83	58,2	4,18	7,63	30,3	8,72	9,30	35,1	12,83	45,65
2011	21,93	28,42	43,7	9,24	11,89	58,4	4,05	7,54	28,3	8,64	8,99	35,2	12,79	46,13
2012	21,43	27,62	44,3	9,11	11,77	59,2	3,80	7,06	27,4	8,52	8,79	35,9	12,84	46,68
2013	20,69	26,45	45,5	8,75	11,41	61,7	3,63	6,74	26,4	8,31	8,30	36,7	12,33	47,30

Die Daten des Jahres 2000 und die Daten 1999 aus der Spalte Binnenfrachtflotte insgesamt (Alter d. Schiffe, Alter d. Tonnage) sind Mittelwerte (aus 1998 und 2001).



Gütermotorschiffe				
		Anzahl	Tragfähigkeit	kW
Breite	Länge			
0 bis 5,05 m	0 - 25,00 m	4	295,584	225
	25,01 - 40,00 m	16	3.608,422	2.304
	40,01 - und mehr m	8	2.325,214	1.128
Breite	Länge			
5,06 - 6,60 m	0 - 25,00 m	-	-	-
	25,01 - 40,00 m	24	6.971,504	4.582
	40,01 - 60,00 m	24	9.076,233	4.336
	60,01 - und mehr m	8	4.532,153	2.424
Breite	Länge			
6,61 - 8,20 m	0 - 25,00 m	-	-	-
	25,01 - 40,00 m	2	643,100	257
	40,01 - 60,00 m	35	17.344,793	9.192
	60,01 - 80,00 m	214	200.358,668	92.117
	80,01 - und mehr m	52	61.255,355	28.342
Breite	Länge			
8,21 - 9,50 m	25,01 - 40,00 m	1	120,000	143
	40,01 - 60,00 m	-	-	-
	60,01 - 80,00 m	100	117.011,965	57.489
	80,01 - 100,00 m	170	246.575,655	119.144
	100,01 - und mehr m	38	72.521,905	33.338
Breite	Länge			
9,51 - 11,40 m	40,01 - 60,00 m	1	350,000	138
	60,01 - 80,00 m	7	9.084,777	4.228
	80,01 - 100,00 m	47	82.739,839	40.562
	100,01 - 110,00 m	91	224.059,323	94.440
	110,01 - und mehr m	7	14.836,962	7.354
Breite	Länge			
11,41 - 15,00 m	60,01 - 80,00 m	-	-	-
	80,01 - 100,00 m	8	21.476,984	13.138
	100,01 - 110,00 m	11	28.161,109	14.737
	110,01 - und mehr m	7	22.262,098	9.977
Insgesamt		875	1.145.611,643	539.595

Tankmotorschiffe				
		Anzahl	Tragfähigkeit	kW
Breite	Länge			
0 bis 5,05 m	0 - 25,00 m	-	-	-
	25,01 - 40,00 m	1	67,605	88
	40,01 - und mehr m	-	-	-
Breite	Länge			
5,06 - 6,60 m	0 - 25,00 m	-	-	-
	25,01 - 40,00 m	2	272,229	283
	40,01 - 60,00 m	-	-	-
	60,01 - und mehr m	-	-	-
Breite	Länge			
6,61 - 8,20 m	0 - 25,00 m	-	-	-
	25,01 - 40,00 m	-	-	-
	40,01 - 60,00 m	2	850,347	626
	60,01 - 80,00 m	17	17.474,028	9.065
	80,01 - und mehr m	6	6.830,770	3.500
Breite	Länge			
8,21 - 9,50 m	25,01 - 40,00 m	-	-	-
	40,01 - 60,00 m	-	-	-
	60,01 - 80,00 m	21	24.446,829	12.813
	80,01 - 100,00 m	93	142.091,810	72.190
	100,01 - und mehr m	13	25.409,972	12.599
Breite	Länge			
9,51 - 11,40 m	40,01 - 60,00 m	-	-	-
	60,01 - 80,00 m	2	2.291,036	1.064
	80,01 - 100,00 m	50	81.949,743	43.808
	100,01 - 110,00 m	94	221.387,969	109.732
	110,01 - und mehr m	2	6.703,176	3.132
Breite	Länge			
11,41 - 15,00 m	60,01 - 80,00 m	1	1.822,572	1.343
	80,01 - 100,00 m	6	13.278,792	7.752
	100,01 - 110,00 m	44	114.646,777	56.872
	110,01 - und mehr m	3	10.120,809	5.483
Insgesamt		357	669.644,464	340.350

Güterschubleichter				
		Anzahl	Tragfähigkeit	kW
Breite	Länge			
0 bis 5,05 m	0 - 25,00 m	14	714,146	-
	25,01 - 40,00 m	10	1.747,186	-
	40,01 - und mehr m	2	554,573	-
Breite	Länge			
5,06 - 6,60 m	0 - 25,00 m	17	1.659,394	-
	25,01 - 40,00 m	29	5.269,119	-
	40,01 - 60,00 m	5	1.606,831	-
	60,01 - und mehr m	-	-	-
Breite	Länge			
6,61 - 8,20 m	0 - 25,00 m	3	677,844	-
	25,01 - 40,00 m	238	99.533,582	-
	40,01 - 60,00 m	17	8.989,094	-
	60,01 - 80,00 m	56	48.689,538	-
	80,01 - und mehr m	-	-	-
Breite	Länge			
8,21 - 9,50 m	0 - 25,00 m	3	921,910	-
	25,01 - 40,00 m	35	16.642,354	-
	40,01 - 60,00 m	12	8.404,189	-
	60,01 - 80,00 m	52	61.406,837	-
	80,01 - 100,00 m	7	11.816,928	-
Breite	Länge			
9,51 - 11,40 m	25,01 - 40,00 m	3	2.247,397	-
	40,01 - 60,00 m	14	11.558,738	-
	60,01 - 80,00 m	188	387.550,791	-
	80,01 - 100,00 m	18	38.061,089	-
	100,01 - 110,00 m	1	3.836,252	-
Breite	Länge			
11,41 - 15,00 m	40,01 - 60,00 m	1	777,046	-
	60,01 - 80,00 m	17	44.068,309	-
	80,01 - 100,00 m	5	11.682,290	-
	100,01 - 110,00 m	2	7.907,371	-
Insgesamt		749	776.322,808	0

Tankschubleichter				
		Anzahl	Tragfähigkeit	kW
Breite	Länge			
0 bis 5,05 m	0 - 25,00 m	-	-	-
	25,01 - 40,00 m	-	-	-
	40,01 - und mehr m	-	-	-
Breite	Länge			
5,06 - 6,60 m	0 - 25,00 m	2	211,142	-
	25,01 - 40,00 m	-	-	-
	40,01 - 60,00 m	-	-	-
	60,01 - und mehr m	-	-	-
Breite	Länge			
6,61 - 8,20 m	0 - 25,00 m	1	148,103	-
	25,01 - 40,00 m	9	3.479,467	-
	40,01 - 60,00 m	1	382,928	-
	60,01 - 80,00 m	5	4.271,133	-
	80,01 - und mehr m	-	-	-
Breite	Länge			
8,21 - 9,50 m	25,01 - 40,00 m	6	3.435,446	-
	40,01 - 60,00 m	1	873,356	-
	60,01 - 80,00 m	3	4.038,391	-
	80,01 - 100,00 m	1	2.171,713	-
	100,01 - und mehr m	-	-	-
Breite	Länge			
9,51 - 11,40 m	40,01 - 60,00 m	-	-	-
	60,01 - 80,00 m	7	15.317,376	-
	80,01 - 100,00 m	3	5.099,895	-
	100,01 - 110,00 m	-	-	-
	110,01 - und mehr m	-	-	-
Breite	Länge			
11,41 - 15,00 m	60,01 - 80,00 m	-	-	-
	80,01 - 100,00 m	-	-	-
	100,01 - 110,00 m	-	-	-
	110,01 - und mehr m	-	-	-
Insgesamt		39	39.428,950	0

Güterschleppkähne				
		Anzahl	Tragfähigkeit	kW
Breite	Länge			
0 bis 5,05 m	0 - 25,00 m	3	177,460	-
	25,01 - 40,00 m	1	82,185	-
	40,01 - und mehr m	4	1.038,533	-
Breite	Länge			
5,06 - 6,60 m	0 - 25,00 m	-	-	-
	25,01 - 40,00 m	1	173,000	-
	40,01 - 60,00 m	7	1.630,800	-
	60,01 - und mehr m	-	-	-
Breite	Länge			
6,61 - 8,20 m	0 - 25,00 m	-	-	-
	25,01 - 40,00 m	1	458,000	-
	40,01 - 60,00 m	4	1.795,370	-
	60,01 - 80,00 m	4	2.966,460	-
	80,01 - und mehr m	-	-	-
Breite	Länge			
8,21 - 9,50 m	0 - 25,00 m	-	-	-
	25,01 - 40,00 m	1	390,794	-
	40,01 - 60,00 m	-	-	-
	60,01 - 80,00 m	8	7.569,950	-
	80,01 - 100,00 m	1	1.290,055	-
Breite	Länge			
9,51 - 11,40 m	25,01 - 40,00 m	-	-	-
	40,01 - 60,00 m	-	-	-
	60,01 - 80,00 m	2	2.219,454	-
	80,01 - 100,00 m	2	3.120,077	-
	100,01 - 110,00 m	-	-	-
Breite	Länge			
11,41 - 15,00 m	40,01 - 60,00 m	-	-	-
	60,01 - 80,00 m	-	-	-
	80,01 - 100,00 m	-	-	-
	100,01 - 110,00 m	-	-	-
Insgesamt		39	22.912,138	0

Tankschleppkähne				
		Anzahl	Tragfähigkeit	kW
Breite	Länge			
0 bis 5,05 m	0 - 25,00 m	1	37,177	-
	25,01 - 40,00 m	-	-	-
	40,01 - und mehr m	-	-	-
Breite	Länge			
5,06 - 6,60 m	0 - 25,00 m	3	355,491	-
	25,01 - 40,00 m	2	505,826	-
	40,01 - 60,00 m	-	-	-
	60,01 - und mehr m	-	-	-
Breite	Länge			
6,61 - 8,20 m	0 - 25,00 m	-	-	-
	25,01 - 40,00 m	-	-	-
	40,01 - 60,00 m	-	-	-
	60,01 - 80,00 m	-	-	-
	80,01 - und mehr m	-	-	-
Breite	Länge			
8,21 - 9,50 m	25,01 - 40,00 m	1	387,854	-
	40,01 - 60,00 m	-	-	-
	60,01 - 80,00 m	-	-	-
	80,01 - 100,00 m	-	-	-
	100,01 - 110,00 m	-	-	-
Breite	Länge			
9,51 - 11,40 m	40,01 - 60,00 m	-	-	-
	60,01 - 80,00 m	-	-	-
	80,01 - 100,00 m	-	-	-
	100,01 - 110,00 m	-	-	-
	110,01 - und mehr m	-	-	-
Breite	Länge			
11,41 - 15,00 m	60,01 - 80,00 m	-	-	-
	80,01 - 100,00 m	-	-	-
	100,01 - 110,00 m	-	-	-
	110,01 - und mehr m	-	-	-
Insgesamt		7	1.286,348	0

Schubboote				
		Anzahl	Tragfähigkeit	kW
Breite	Länge			
0 bis 5,05 m	0 - 25,00 m	49		7.050
	25,01 - 40,00 m	-	-	-
	40,01 - und mehr m	-	-	-
Breite	Länge			
5,06 - 6,60 m	0 - 25,00 m	50	-	7.889
	25,01 - 40,00 m	1	-	780
	40,01 - 60,00 m	-	-	-
	60,01 - und mehr m	-	-	-
Breite	Länge			
6,61 - 8,20 m	0 - 25,00 m	73	312,798	26.737
	25,01 - 40,00 m	12	-	8.055
	40,01 - 60,00 m	-	-	-
	60,01 - 80,00 m	-	-	-
	80,01 - und mehr m	-	-	-
Breite	Länge			
8,21 - 9,50 m	0 - 25,00 m	18	-	11.890
	25,01 - 40,00 m	1	-	1.102
	40,01 - 60,00 m	-	-	-
	60,01 - 80,00 m	-	-	-
	80,01 - 100,00 m	-	-	-
Breite	Länge			
9,51 - 11,40 m	0 - 25,00 m	2	-	504
	25,01 - 40,00 m	15	-	28.305
	40,01 - 60,00 m	-	-	-
	60,01 - 80,00 m	-	-	-
	80,01 - 100,00 m	-	-	-
Breite	Länge			
11,41 - 15,00 m	25,01 - 40,00 m	5	-	19.818
	40,01 - 60,00 m	-	-	-
	60,01 - 80,00 m	-	-	-
	80,01 - 100,00 m	-	-	-
Insgesamt		226	312,798	112.130

Schubschleppboote				
		Anzahl	Tragfähigkeit	kW
Breite	Länge			
0 bis 5,05 m	0 - 25,00 m	34	250,000	6.332
	25,01 - 40,00 m	-	-	-
	40,01 - und mehr m	-	-	-
Breite	Länge			
5,06 - 6,60 m	0 - 25,00 m	18	-	9.544
	25,01 - 40,00 m	5	-	3.513
	40,01 - 60,00 m	-	-	-
	60,01 - und mehr m	-	-	-
Breite	Länge			
6,61 - 8,20 m	0 - 25,00 m	5	-	2.519
	25,01 - 40,00 m	2	-	990
	40,01 - 60,00 m	-	-	-
	60,01 - 80,00 m	-	-	-
	80,01 - und mehr m	-	-	-
Breite	Länge			
8,21 - 9,50 m	0 - 25,00 m	1	195,000	736
	25,01 - 40,00 m	1	-	1.052
	40,01 - 60,00 m	-	-	-
	60,01 - 80,00 m	-	-	-
	80,01 - 100,00 m	-	-	-
Breite	Länge			
9,51 - 11,40 m	25,01 - 40,00 m	2	96,215	2.114
	40,01 - 60,00 m	-	-	-
	60,01 - 80,00 m	-	-	-
	80,01 - 100,00 m	-	-	-
	100,01 - 110,00 m	-	-	-
Breite	Länge			
11,41 - 15,00 m	60,01 - 80,00 m	-	-	-
	80,01 - 100,00 m	-	-	-
	100,01 - 110,00 m	-	-	-
	110,01 - und mehr m	-	-	-
Insgesamt		68	541,215	26.800

Schleppboote				
		Anzahl	Tragfähigkeit	kW
Breite	Länge			
0 bis 5,05 m	0 - 25,00 m	82	13.609	11.614
	25,01 - 40,00 m	-	-	-
	40,01 - und mehr m	-	-	-
Breite	Länge			
5,06 - 6,60 m	0 - 25,00 m	29	-	9.847
	25,01 - 40,00 m	4	-	1.950
	40,01 - 60,00 m	-	-	-
	60,01 - und mehr m	-	-	-
Breite	Länge			
6,61 - 8,20 m	0 - 25,00 m	3	-	1.118
	25,01 - 40,00 m	1	-	880
	40,01 - 60,00 m	-	-	-
	60,01 - 80,00 m	-	-	-
	80,01 - und mehr m	-	-	-
Breite	Länge			
8,21 - 9,50 m	0 - 25,00 m	-	-	-
	25,01 - 40,00 m	-	-	-
	40,01 - 60,00 m	-	-	-
	60,01 - 80,00 m	-	-	-
	80,01 - 100,00 m	-	-	-
Breite	Länge			
9,51 - 11,40 m	25,01 - 40,00 m	-	-	-
	40,01 - 60,00 m	-	-	-
	60,01 - 80,00 m	-	-	-
	80,01 - 100,00 m	-	-	-
	100,01 - 110,00 m	-	-	-
Breite	Länge			
11,41 - 15,00 m	40,01 - 60,00 m	-	-	-
	60,01 - 80,00 m	-	-	-
	80,01 - 100,00 m	-	-	-
	100,01 - 110,00 m	-	-	-
Insgesamt		119	13.609	25.409

Schuten, Spülschuten und Klappschuten				
		Anzahl	Tragfähigkeit	kW
Breite	Länge			
0 bis 5,05 m	0 - 25,00 m	77	4.524,198	531
	25,01 - 40,00 m	16	1.639,631	119
	40,01 - und mehr m	2	515,236	-
Breite	Länge			
5,06 - 6,60 m	0 - 25,00 m	106	11.544,712	346
	25,01 - 40,00 m	93	13.563,477	3.427
	40,01 - 60,00 m	5	1.631,195	416
	60,01 - und mehr m	-	-	-
Breite	Länge			
6,61 - 8,20 m	0 - 25,00 m	53	11.419,571	-
	25,01 - 40,00 m	34	9.089,338	1.540
	40,01 - 60,00 m	34	15.146,163	1.122
	60,01 - 80,00 m	-	-	-
	80,01 - und mehr m	-	-	-
Breite	Länge			
8,21 - 9,50 m	0 - 25,00 m	9	2.348,532	-
	25,01 - 40,00 m	11	3.559,974	-
	40,01 - 60,00 m	25	14.261,998	3.429
	60,01 - 80,00 m	9	8.074,520	2.103
	80,01 - 100,00 m	5	7.898,328	3.452
Breite	Länge			
9,51 - 11,40 m	40,01 - 60,00 m	6	3.869,731	440
	60,01 - 80,00 m	5	6.588,716	1.074
	80,01 - 100,00 m	-	-	-
	100,01 - 110,00 m	-	-	-
	110,01 - und mehr m	-	-	-
Breite	Länge			
11,41 - 15,00 m	60,01 - 80,00 m	-	-	-
	80,01 - 100,00 m	-	-	-
	100,01 - 110,00 m	-	-	-
	110,01 - und mehr m	-	-	-
Insgesamt		490	115.675,320	17.999

Bunkerboote				
		Anzahl	Tragfähigkeit	kW
Breite	Länge			
0 bis 5,05 m	0 - 25,00 m	16	979,128	1.507
	25,01 - 40,00 m	11	1.065,887	1.307
	40,01 - und mehr m	1	165,093	165
Breite	Länge			
5,06 - 6,60 m	0 - 25,00 m	5	452,671	602
	25,01 - 40,00 m	40	6.375,458	7.679
	40,01 - 60,00 m	7	2.013,056	1.712
	60,01 - und mehr m	-	-	-
Breite	Länge			
6,61 - 8,20 m	0 - 25,00 m	-	-	-
	25,01 - 40,00 m	2	570,161	423
	40,01 - 60,00 m	3	1.398,324	647
	60,01 - 80,00 m	-	-	-
	80,01 - und mehr m	-	-	-
Breite	Länge			
8,21 - 9,50 m	0 - 25,00 m	-	-	-
	25,01 - 40,00 m	-	-	-
	40,01 - 60,00 m	-	-	-
	60,01 - 80,00 m	-	-	-
	80,01 - 100,00 m	-	-	-
Breite	Länge			
9,51 - 11,40 m	25,01 - 40,00 m	-	-	-
	40,01 - 60,00 m	-	-	-
	60,01 - 80,00 m	-	-	-
	80,01 - 100,00 m	-	-	-
	100,01 - 110,00 m	-	-	-
Breite	Länge			
11,41 - 15,00 m	40,01 - 60,00 m	-	-	-
	60,01 - 80,00 m	-	-	-
	80,01 - 100,00 m	-	-	-
	100,01 - 110,00 m	-	-	-
Insgesamt		85	13.019,778	14.042

Bilgenentölerboote				
		Anzahl	Tragfähigkeit	kW
Breite	Länge			
0 bis 5,05 m	0 - 25,00 m	3	145,068	285
	25,01 - 40,00 m	1	84,189	228
	40,01 - und mehr m	-	-	-
Breite	Länge			
5,06 - 6,60 m	0 - 25,00 m	1	93,930	182
	25,01 - 40,00 m	10	1.528,554	2.130
	40,01 - 60,00 m	-	-	-
	60,01 - und mehr m	-	-	-
Breite	Länge			
6,61 - 8,20 m	0 - 25,00 m	-	-	-
	25,01 - 40,00 m	1	399,418	218
	40,01 - 60,00 m	-	-	-
	60,01 - 80,00 m	-	-	-
	80,01 - und mehr m	-	-	-
Breite	Länge			
8,21 - 9,50 m	0 - 25,00 m	-	-	-
	25,01 - 40,00 m	-	-	-
	40,01 - 60,00 m	-	-	-
	60,01 - 80,00 m	-	-	-
	80,01 - 100,00 m	-	-	-
Breite	Länge			
9,51 - 11,40 m	40,01 - 60,00 m	-	-	-
	60,01 - 80,00 m	-	-	-
	80,01 - 100,00 m	-	-	-
	100,01 - 110,00 m	-	-	-
	110,01 - und mehr m	-	-	-
Breite	Länge			
11,41 - 15,00 m	60,01 - 80,00 m	-	-	-
	80,01 - 100,00 m	-	-	-
	100,01 - 110,00 m	-	-	-
	110,01 - und mehr m	-	-	-
Insgesamt		16	2.251,159	3.043

Tagesausflugsschiffe (inkl. Bin_Seen)				
		Anzahl	Fahrgastanzahl	kW
Breite	Länge			
0 bis 5,05 m	0 - 25,00 m	274	22.051	22.789
	25,01 - 40,00 m	67	10.482	9.893
	40,01 - und mehr m	2	450	301
Breite	Länge			
5,06 - 6,60 m	0 - 25,00 m	67	8.919	10.709
	25,01 - 40,00 m	246	47.630	46.912
	40,01 - 60,00 m	18	5.170	5.130
	60,01 - und mehr m	-	-	-
Breite	Länge			
6,61 - 8,20 m	0 - 25,00 m	3	425	1.047
	25,01 - 40,00 m	90	24.033	34.979
	40,01 - 60,00 m	49	18.248	18.849
	60,01 - 80,00 m	3	1.400	1.446
Breite	Länge			
8,21 - 9,50 m	25,01 - 40,00 m	10	3.488	4.341
	40,01 - 60,00 m	32	15.864	14.758
	60,01 - 80,00 m	6	3.400	3.075
	80,01 - 100,00 m	-	-	-
Breite	Länge			
9,51 - 11,40 m	25,01 - 40,00 m	5	1.428	1.670
	40,01 - 60,00 m	41	19.981	22.654
	60,01 - 80,00 m	9	5.300	5.560
	80,01 - 100,00 m	2	1.800	1.647
Breite	Länge			
11,41 - 15,00 m	25,01 - 40,00 m	2	750	770
	40,01 - 60,00 m	11	6.192	7.260
	60,01 - 80,00 m	3	1.820	1.235
	80,01 - 100,00 m	1	1.000	1.268
Breite	Länge			
15,01 - und mehr	40,01 - 60,00 m	1	750	500
	80,01 - 100,00 m	-	-	-
Insgesamt		942	200.581	216.793

Kabinenschiffe				
		Anzahl	Bettenkapazität	kW
Breite	Länge			
0 bis 5,05 m	0 - 25,00 m	-	-	-
	25,01 - 40,00 m	4	39	882
	40,01 - und mehr m	-	-	-
Breite	Länge			
5,06 - 6,60 m	0 - 25,00 m	-	-	-
	25,01 - 40,00 m	1	32	202
	40,01 - 60,00 m	1	20	145
	60,01 - und mehr m	-	-	-
Breite	Länge			
6,61 - 8,20 m	25,01 - 40,00 m	-	-	-
	40,01 - 60,00 m	-	-	-
	60,01 - 80,00 m	1	74	428
	80,01 - und mehr m	-	-	-
Breite	Länge			
8,21 - 9,50 m	25,01 - 40,00 m	-	-	-
	40,01 - 60,00 m	-	-	-
	60,01 - 80,00 m	-	-	-
	80,01 - 100,00 m	2	168	1.710
Breite	Länge			
9,51 - 11,40 m	40,01 - 60,00 m	-	-	-
	60,01 - 80,00 m	1	130	1.220
	80,01 - 100,00 m	5	583	5.861
	100,01 - 110,00 m	16	2290	25.292
	110,01 - und mehr m	10	1696	15.228
Breite	Länge			
11,41 - 15,00 m	60,01 - 80,00 m	-	-	-
	80,01 - 100,00 m	1	144	1.252
	100,01 - 110,00 m	6	824	9.016
	110,01 - und mehr m	11	2268	16.448
Breite	Länge			
15,01 - und mehr	110,01 - und mehr m	2	413	3.464
Insgesamt		61	8681	81.148

Wagenfähren				
		Anzahl	Fahrgastanzahl	kW
Breite	Länge			
0 bis 5,05 m	0 - 25,00 m	7	250	127
	25,01 - 40,00 m	1	45	35
	40,01 - und mehr m	-	-	-
Breite	Länge			
5,06 - 6,60 m	0 - 25,00 m	24	1.125	753
	25,01 - 40,00 m	2	240	250
	40,01 - 60,00 m	-	-	-
	60,01 - und mehr m	-	-	-
Breite	Länge			
6,61 - 8,20 m	0 - 25,00 m	9	458	291
	25,01 - 40,00 m	21	1.335	1.053
	40,01 - 60,00 m	-	-	-
	60,01 - 80,00 m	-	-	-
Breite	Länge			
8,21 - 9,50 m	0 - 25,00 m	2	105	103
	25,01 - 40,00 m	20	2.203	2.954
	40,01 - 60,00 m	1	250	146
	60,01 - 80,00 m	-	-	-
Breite	Länge			
9,51 - 11,40 m	0 - 25,00 m	1	250	192
	25,01 - 40,00 m	20	1.994	3.739
	40,01 - 60,00 m	6	2.120	1.606
	60,01 - 80,00 m	-	-	-
Breite	Länge			
11,41 - 15,00 m	25,01 - 40,00 m	2	450	903
	40,01 - 60,00 m	21	6.348	14.545
	60,01 - 80,00 m	2	549	1.674
	80,01 - 100,00 m	-	-	-
Breite	Länge			
15,01 - und mehr	40,01 - 60,00 m	6	3.300	4.828
	80,01 - 100,00 m	-	-	-
Insgesamt		145	21.022	33.199

Personenfähren				
		Anzahl	Fahrgastanzahl	kW
Breite	Länge			
0 bis 5,05 m	0 - 25,00 m	79	3.917	5.413
	25,01 - 40,00 m	-	-	-
	40,01 - und mehr m	-	-	-
Breite	Länge			
5,06 - 6,60 m	0 - 25,00 m	12	1.096	1.865
	25,01 - 40,00 m	3	650	606
	40,01 - 60,00 m	-	-	-
	60,01 - und mehr m	-	-	-
Breite	Länge			
6,61 - 8,20 m	25,01 - 40,00 m	4	720	1.492
	40,01 - 60,00 m	-	-	-
	60,01 - 80,00 m	-	-	-
	80,01 - und mehr m	-	-	-
Breite	Länge			
8,21 - 9,50 m	0 - 25,00 m	1	322	-
	25,01 - 40,00 m	2	250	410
	40,01 - 60,00 m	-	-	-
	60,01 - 80,00 m	-	-	-
Breite	Länge			
9,51 - 11,40 m	25,01 - 40,00 m	1	400	734
	40,01 - 60,00 m	1	300	380
	60,01 - 80,00 m	-	-	-
	80,01 - 100,00 m	-	-	-
	100,01 - 110,00 m	-	-	-
Breite	Länge			
11,41 - 15,00 m	25,01 - 40,00 m	5	1.950	3.612
	40,01 - 60,00 m	3	800	3.304
	60,01 - 80,00 m	-	-	-
	80,01 - 100,00 m	-	-	-
Breite	Länge			
15,01 - und mehr	110,01 - und mehr m	-	-	-
Insgesamt		111	10405	17.816

Aufteilung der Binnenflotte nach Größenklassen und Baujahr

Stand 31.12.2013

Größenklassen	Gütermotorschiffe insgesamt			vor 1920			1920 - 1939			1940 - 1959		
	Anzahl	Tragfähigkeit	kW	Anzahl	Tragfähigkeit	kW	Anzahl	Tragfähigkeit	kW	Anzahl	Tragfähigkeit	kW
0 - 250 t	26	3.900,976	2.669	11	1.464,384	874	9	1.610,883	1.053	5	699,834	552
251 - 500 t	73	27.835,585	15.790	26	9.055,799	4.669	16	6.331,774	3.682	12	4.474,884	2.392
501 - 1.000 t	171	135.511,352	64.650	28	21.071,021	10.249	35	29.652,912	14.521	53	42.958,791	21.951
1.001 - 1.500 t	345	419.035,517	203.194	14	17.846,072	8.049	55	68.454,281	32.778	159	184.137,452	89.261
1.501 - 2.000 t	124	215.966,753	99.540	14	23.229,001	9.051	23	37.584,423	15.485	8	14.135,121	6.961
2.001 - 3.000 t	125	305.219,830	137.456	5	10.430,617	4.019	5	11.451,144	4.594	5	11.005,860	5.443
3.001 - 4.000 t	11	36.396,661	16.296	-	-	-	-	-	-	-	-	-
4.001 und mehr t	-	-	-	-	-	-	-	-	-	-	-	-
	875	1.143.866,674	539.595	98	83.096,894	36.911	143	155.085,417	72.113	242	257.411,942	126.560

Größenklassen	1960 - 1979			1980 - 1999			2000 - 2009			2010 - 2013		
	Anzahl	Tragfähigkeit	kW	Anzahl	Tragfähigkeit	kW	Anzahl	Tragfähigkeit	kW	Anzahl	Tragfähigkeit	kW
0 - 250 t	-	-	-	1	125,875	190	-	-	-	-	-	-
251 - 500 t	19	7.973,128	5.047	-	-	-	-	-	-	-	-	-
501 - 1.000 t	54	41.311,528	17.687	1	517,100	242	-	-	-	-	-	-
1.001 - 1.500 t	114	145.105,502	70.887	3	3.492,210	2.219	-	-	-	-	-	-
1.501 - 2.000 t	74	131.787,994	63.889	5	9.230,214	4.154	-	-	-	-	-	-
2.001 - 3.000 t	38	85.806,498	36.073	56	144.235,740	64.078	15	39.774,118	21.924	1	2515,853	1325
3.001 - 4.000 t	1	3.596,873	2.353	5	16.230,308	6.155	5	16.569,480	7.788	-	-	-
4.001 und mehr t	-	-	-	-	-	-	-	-	-	-	-	-
	300	415.581,523	195.936	71	173.831,447	77.038	20	56.343,598	29.712	1	2.515,853	1.325

Aufteilung der Binnenflotte nach Größenklassen und Baujahr

Stand 31.12.2013

Größenklassen	Tankmotorschiffe insgesamt			vor 1920			1920 - 1939			1940 - 1959		
	Anzahl	Tragfähigkeit	kW	Anzahl	Tragfähigkeit	kW	Anzahl	Tragfähigkeit	kW	Anzahl	Tragfähigkeit	kW
0 - 250 t	4	544,642	629	-	-	-	1	67,605	88	1	123,676	169
251 - 500 t	-	-	-	-	-	-	-	-	-	-	-	-
501 - 1.000 t	9	6.943,921	4.043	-	-	-	1	521,140	447	4	3.359,107	2.005
1.001 - 1.500 t	102	131.007,252	74.457	-	-	-	-	-	-	22	26.311,206	13.164
1.501 - 2.000 t	105	177.018,177	95.608	-	-	-	-	-	-	-	-	-
2.001 - 3.000 t	127	315.520,374	147.539	-	-	-	-	-	-	6	13.820,463	7.110
3.001 - 4.000 t	15	50.054,476	22.372	-	-	-	-	-	-	-	-	-
4.001 und mehr t	-	-	-	-	-	-	-	-	-	-	-	-
	362	681.088,842	344.648	0	0,000	0	2	588,745	535	33	43.614,452	22.448

Größenklassen	1960 - 1979			1980 - 1999			2000 - 2009			2010 - 2013		
	Anzahl	Tragfähigkeit	kW	Anzahl	Tragfähigkeit	kW	Anzahl	Tragfähigkeit	kW	Anzahl	Tragfähigkeit	kW
0 - 250 t	2	353,361	372	-	-	-	-	-	-	-	-	-
251 - 500 t	-	-	-	-	-	-	-	-	-	-	-	-
501 - 1.000 t	3	2.418,135	1.223	1	645,539	368	-	-	-	-	-	-
1.001 - 1.500 t	57	72.579,010	37.674	9	12.168,109	8.023	9	12.611,699	9.966	5	7337,228	5630
1.501 - 2.000 t	34	57.433,208	29.012	9	15.065,397	9.068	31	52.432,697	29.755	31	52086,875	27773
2.001 - 3.000 t	15	34.062,654	14.585	45	112.183,283	50.710	40	101.720,541	50.458	21	53733,433	24676
3.001 - 4.000 t	1	3.221,494	1.325	2	6.891,146	2.668	11	36.000,007	16.434	1	3941,829	1945
4.001 und mehr t	-	-	-	-	-	-	-	-	-	-	-	-
	112	170.067,862	84.191	66	146.953,474	70.837	91	202.764,944	106.613	58	117.099,365	60.024

Aufteilung der Binnenflotte nach Größenklassen und Baujahr

Stand 31.12.2013

Größenklassen	Güter-/Tankschubleichter insgesamt			vor 1920			1920 - 1939			1940 - 1959		
	Anzahl	Tragfähigkeit	kW	Anzahl	Tragfähigkeit	kW	Anzahl	Tragfähigkeit	kW	Anzahl	Tragfähigkeit	kW
0 - 250 t	69	9.039,478	-	5	670,018	-	5	728,511	-	8	1.026,887	-
251 - 500 t	295	121.836,532	-	6	2.139,432	-	5	1.435,870	-	2	785,553	-
501 - 1.000 t	127	100.102,643	-	-	-	-	2	1.796,225	-	6	4.626,543	-
1.001 - 1.500 t	88	110.078,659	-	-	-	-	3	3.767,983	-	1	1.487,000	-
1.501 - 2.000 t	66	112.657,746	-	1	1.520,670	-	-	-	-	2	3.412,160	-
2.001 - 3.000 t	133	340.859,322	-	-	-	-	-	-	-	-	-	-
3.001 - 4.000 t	5	17.238,169	-	-	-	-	-	-	-	-	-	-
4.001 und mehr t	1	4.535,113	-	-	-	-	-	-	-	-	-	-
	784	816.347,662	0	12	4.330,120	0	15	7.728,589	0	19	11.338,143	0

Größenklassen	1960 - 1979			1980 - 1999			2000 - 2009			2010 - 2013		
	Anzahl	Tragfähigkeit	kW	Anzahl	Tragfähigkeit	kW	Anzahl	Tragfähigkeit	kW	Anzahl	Tragfähigkeit	kW
0 - 250 t	34	4.441,048	-	16	2.085,745	-	-	-	-	1	87,269	-
251 - 500 t	73	29.236,041	-	207	87.675,840	-	-	-	-	2	563,796	-
501 - 1.000 t	23	18.880,044	-	93	72.520,386	-	-	-	-	3	2279,445	-
1.001 - 1.500 t	16	20.728,654	-	66	81.577,646	-	1	1.450,430	-	1	1066,946	-
1.501 - 2.000 t	25	41.031,043	-	28	49.362,519	-	5	8.581,129	-	5	8750,225	-
2.001 - 3.000 t	37	89.638,697	-	64	167.506,456	-	27	70.341,520	-	5	13372,649	-
3.001 - 4.000 t	1	3.836,252	-	4	13.401,917	-	-	-	-	-	-	-
4.001 und mehr t	-	-	-	1	4.535,113	-	-	-	-	-	-	-
	209	207.791,779	0	479	478.665,622	0	33	80.373,079	0	17	26.120,330	0

Aufteilung der Binnenflotte nach Größenklassen und Baujahr

Stand 31.12.2013

Größenklassen	Schuten insgesamt			vor 1920			1920 - 1939			1940 - 1959		
	Anzahl	Tragfähigkeit	kW	Anzahl	Tragfähigkeit	kW	Anzahl	Tragfähigkeit	kW	Anzahl	Tragfähigkeit	kW
0 - 250 t	311	39.245,802	2.695	55	5.432,619	202	40	4.426,378	465	55	6.077,819	778
251 - 500 t	63	22.863,685	1.964	2	766,193	-	6	1.911,515	-	12	3.821,429	-
501 - 1.000 t	46	30.145,334	3.621	1	586,623	-	3	1.984,761	287	9	5.382,375	-
1.001 - 1.500 t	8	8.835,933	1.359	-	-	-	-	-	-	-	-	-
1.501 - 2.000 t	9	14.487,044	4.526	-	-	-	-	-	-	-	-	-
2.001 - 3.000 t	-	-	-	-	-	-	-	-	-	-	-	-
3.001 - 4.000 t	-	-	-	-	-	-	-	-	-	-	-	-
4.001 und mehr t	-	-	-	-	-	-	-	-	-	-	-	-
k.A. Tragfähigkeit	51	-	3.790	-	-	-	-	-	-	7	-	88
	488	115.577,798	17.955	1442	6.785,435	202	49	8.322,654	752	83	15.281,623	866

Größenklassen	1960 - 1979			1980 - 1999			2000 - 2009			2010 - 2013		
	Anzahl	Tragfähigkeit	kW	Anzahl	Tragfähigkeit	kW	Anzahl	Tragfähigkeit	kW	Anzahl	Tragfähigkeit	kW
0 - 250 t	143	21.424,724	1.250	18	1.884,262	-	-	-	-	-	-	-
251 - 500 t	34	12.903,988	1.083	5	2.026,051	221	1	414,800	-	3	1019,709	660
501 - 1.000 t	21	15.036,483	2.829	12	7.155,092	505	-	-	-	-	-	-
1.001 - 1.500 t	7	7.797,595	1.359	1	1.038,338	-	-	-	-	-	-	-
1.501 - 2.000 t	3	4.770,840	1.360	6	9.716,204	3.166	-	-	-	-	-	-
2.001 - 3.000 t	-	-	-	-	-	-	-	-	-	-	-	-
3.001 - 4.000 t	-	-	-	-	-	-	-	-	-	-	-	-
4.001 und mehr t	-	-	-	-	-	-	-	-	-	-	-	-
k.A. Tragfähigkeit	40	-	3.702	3	-	-	1	-	-	-	-	-
	248	61.933,630	11.583	45	21.819,947	3.892	2	414,800	0	3	1.019,709	660

Aufteilung der Binnenflotte nach Größenklassen und Baujahr

Stand 31.12.2013

Größenklassen	Schub- und Schleppboote insgesamt			vor 1920			1920 - 1939			1940 - 1959		
	Anzahl	kW		Anzahl	kW		Anzahl	kW		Anzahl	kW	
0 - 250 kW	232	31.695		15	2.142		38	4.936		36	4.087	
251 - 500 kW	89	31.676		11	3.762		8	2.627		17	5.866	
501 - 750 kW	35	21.402		1	552		4	2.509		6	3.517	
751 - 1.000 kW	30	25.940		-	-		5	4.353		4	3.533	
1.001 - 1.500 kW	9	10.434		-	-		-	-		-	-	
1.501 - 2.000 kW	3	5.731		-	-		-	-		-	-	
2.001 - 3.000 kW	5	13.638		-	-		-	-		-	-	
3.001 und mehr kW	6	23.565		-	-		-	-		-	-	
	409	164.081		27	6.456		55	14.425		63	17.003	

Größenklassen	1960 - 1979			1980 - 1999			2000 - 2009			2010 - 2013		
	Anzahl	kW		Anzahl	kW		Anzahl	kW		Anzahl	kW	
0 - 250 kW	91	12.839		51	7.478		1	213		-	-	
251 - 500 kW	35	12.003		18	7.418		-	-		-	-	
501 - 750 kW	15	9.556		9	5.268		-	-		-	-	
751 - 1.000 kW	15	12.882		4	3.408		2	1.764		-	-	
1.001 - 1.500 kW	5	6.047		4	4.387		-	-		-	-	
1.501 - 2.000 kW	3	5.731		-	-		-	-		-	-	
2.001 - 3.000 kW	4	10.698		1	2.940		-	-		-	-	
3.001 und mehr kW	4	16.057		2	7.508		-	-		-	-	
	172	85.813		89	38.407		3	1.977		0	0	

Aufteilung der Binnenflotte nach Größenklassen und Baujahr

Stand 31.12.2013

Größenklassen	Fahrgast-/Fahrgastkabinenschiffe insg.			vor 1920			1920 - 1939			1940 - 1959		
	Anzahl	Fahrgäste 1)	kW	Anzahl	Fahrgäste 1)	kW	Anzahl	Fahrgäste 1)	kW	Anzahl	Fahrgäste 1)	kW
0 - 75 Pers.	177	9.709	17.870	9	524	1.043	43	2.510	3.631	34	1.818	3.756
76 - 150 Pers.	293	34.592	77.556	16	1.921	2.303	42	4.578	4.112	28	3.120	3.571
151 - 250 Pers.	306	66.885	104.623	12	2.602	2.455	42	8.699	7.801	32	6.800	6.069
251 - 400 Pers.	118	39.524	43.639	12	3.782	2.418	5	1.669	1.119	6	1.918	1.609
401 - 600 Pers.	69	37.030	35.666	-	-	-	2	1.000	963	1	430	456
601 - 1000 Pers.	22	16.740	13.678	-	-	-	7	4.935	3.326	-	-	-
1001 - und mehr P.	5	5.355	3.225	-	-	-	1	1.030	850	-	-	-
	990	209.835	296.257	49	8.829	8.219	142	24.421	21.802	101	14.086	15.461

Größenklassen	1960 - 1979			1980 - 1999			2000 - 2009			2010 - 2013		
	Anzahl	Fahrgäste 1)	kW	Anzahl	Fahrgäste 1)	kW	Anzahl	Fahrgäste 1)	kW	Anzahl	Fahrgäste 1)	kW
0 - 75 Pers.	40	2.128	4.155	38	1.990	3.751	12	690	1.514	1	49	20
76 - 150 Pers.	58	6.904	7.157	85	10.346	21.524	54	6.498	30.708	10	1.225	8181
151 - 250 Pers.	71	16.416	17.271	92	20.007	32.215	45	9.981	26.473	12	2.380	12339
251 - 400 Pers.	45	15.346	15.826	36	12.307	15.643	12	3.802	5.900	2	700	1124
401 - 600 Pers.	20	10.397	7.472	38	20.723	21.537	6	3.400	3.995	2	1.080	1243
601 - 1000 Pers.	3	2.410	2.284	7	5.345	4.322	3	2.250	1.750	2	1.800	1996
1001 - und mehr P.	3	3.225	1.492	1	1.100	883	-	-	-	-	-	-
	240	56.826	55.657	297	71.818	99.875	132	26.621	70.340	29	7.234	24.903

1) Bei Fahrgastkabinenschiffe wurde die Bettenkapazität berechnet

Aufteilung der Binnenflotte nach Größenklassen und Baujahr

Stand 31.12.2013

Größenklassen	Fähren insgesamt			vor 1920			1920 - 1939			1940 - 1959		
	Anzahl	Fahrgäste	kW	Anzahl	Fahrgäste	kW	Anzahl	Fahrgäste	kW	Anzahl	Fahrgäste	kW
0 - 75 Pers.	144	5.926	8.179	2	60	28	17	699	519	24	893	1.384
76 - 150 Pers.	53	6.185	8.685	-	-	-	4	425	517	17	1.918	2.818
151 - 250 Pers.	36	8.142	16.819	1	250	192	1	250	132	5	1.030	1.855
251 - 400 Pers.	13	4.467	8.599	-	-	-	-	-	-	3	967	1.373
401 - 600 Pers.	9	4.985	7.895	-	-	-	1	485	263	1	500	1.700
601 - 1000 Pers.	2	1.800	838	-	-	-	-	-	-	1	800	234
1001 - und mehr P.	0	0	0	-	-	-	-	-	-	-	-	-
	257	31.505	51.015	3	310	220	23	1.859	1.431	51	6.108	9.364

Größenklassen	1960 - 1979			1980 - 1999			2000 - 2009			2010 - 2013		
	Anzahl	Fahrgäste	kW	Anzahl	Fahrgäste	kW	Anzahl	Fahrgäste	kW	Anzahl	Fahrgäste	kW
0 - 75 Pers.	27	1.107	1.475	52	2.176	3.371	20	906	1.270	2	85	132
76 - 150 Pers.	20	2.396	3.077	7	856	1.415	4	440	680	1	150	178
151 - 250 Pers.	15	3.374	6.136	11	2.539	6.450	1	200	364	2	499	1690
251 - 400 Pers.	6	2.100	3.804	4	1.400	3.422	-	-	-	-	-	-
401 - 600 Pers.	1	500	734	4	2.300	3.520	2	1.200	1.678	-	-	-
601 - 1000 Pers.	-	-	-	1	1.000	604	-	-	-	-	-	-
1001 - und mehr P.	-	-	-	-	-	-	-	-	-	-	-	-
	69	9.477	15.226	79	10.271	18.782	27	2.746	3.992	5	734	2.000

Aufteilung der Binnenflotte nach Wasserstraßengebiet

Stand 31.12.2013

Wasserstraßengebiet ⁽¹⁾	Gütermotorschiffe			Fahrgastschiffe (FGS, FGTS, FGKS)			Fähren		
	Anzahl	Tragfähigkeit	kW	Anzahl	kW	Fahrgastanz.	Anzahl	kW	Fahrgastanz.
Elbe	189	200.060,851	89.643	248	80.801	41.432	96	15.973	9.445
Weser	68	82.775,473	40.174	43	11.225	9.643	26	11.154	3.825
Mittellandkanal	22	29.033,081	15.156	7	935	935	1	33	40
Westdeutscher Kanal	97	135.037,098	63.868	36	6.696	5.466	4	200	124
Rhein	121	177.828,904	86.223	120	52.670	32.828	59	14.863	10.880
Mosel/ Saar	29	23.582,357	15.343	28	8.776	7.833	10	494	417
Main/ MDK	94	165.077,097	71.094	30	9.592	10.087	13	756	696
Neckar	80	144.439,409	62.791	18	5.588	4.605	7	170	350
Donau	49	66.770,236	38.998	44	30.544	12.377	8	867	1.509
Berlin	71	55.823,928	25.382	122	20.858	21.070	13	1.064	1.247
Brandenburg	42	55.090,763	26.871	68	8.292	8.532	7	117	275
Binnengebiet Mecklenburg - Vorpommern	11	7.877,477	3.771	90	34.859	18.496	10	5.212	2.581
Geschlossene Seen	2	470,000	281	148	27.068	36.714	1	24	18
Insgesamt	875	1.143.866,674	539.595	1.002	297.904	210.018	255	50.927	31.407

Wasserstraßengebiet ⁽¹⁾	Güterschubleichter		Güterschleppkähne		Tankmotorschiffe		
	Anzahl	Tragfähigkeit	Anzahl	Tragfähigkeit	Anzahl	Tragfähigkeit	kW
Elbe	73	70.338,405	9	5.241,938	88	147.397,728	81.987
Weser	24	39.347,423	6	7.223,049	28	41.963,119	21.064
Mittellandkanal	5	6.238,682	-	-	-	-	-
Westdeutscher Kanal	25	11.972,101	-	-	22	42.781,524	19.988
Rhein	134	279.898,742	6	5.204,096	123	233.304,659	121.678
Mosel/ Saar	6	7.507,144	-	-	-	-	-
Main/ MDK	26	28.748,201	3	167,185	48	107.079,799	47.589
Neckar	11	15.408,604	2	1.700,077	4	4.847,001	2.176
Donau	88	121.791,832	-	-	2	3.483,616	1.948
Berlin	330	181.645,133	10	2.705,260	4	5.996,246	2.907
Brandenburg	23	8.966,248	2	312,533	39	86.812,844	41.359
Binnengebiet Mecklenburg - Vorpommern	8	5.430,455	1	358,000	3	4.774,872	2.609
Geschlossene Seen	-	-	-	-	1	2.647,434	1.343
Insgesamt	753	777.292,970	39	22.912,138	362	681.088,842	344.648

(1) Zuordnung erfolgt nach dem Heimatort der Schiffe

Aufteilung der Binnenflotte nach Wasserstraßengebiet

Stand 31.12.2013

Wasserstraßengebiet ⁽¹⁾	Tankschubleichter			Tankschleppkähne			Bunkerboote		
	Anzahl	Tragfähigkeit		Anzahl	Tragfähigkeit		Anzahl	Tragfähigkeit	kW
Elbe	17	14.064,969		5	826,302		33	6.148,449	5.232
Weser	2	1.137,002		1	72,192		2	505,956	369
Mittellandkanal	-	-		-	-		-	-	-
Westdeutscher Kanal	1	1.615,599		1	387,854		16	1.863,591	2.091
Rhein	5	11.370,527		-	-		25	3.612,902	5.329
Mosel/ Saar	1	158,195		-	-		-	-	-
Main/ MDK	2	2.204,792		-	-		1	105,249	158
Neckar	-	-		-	-		-	-	-
Donau	2	3.122,333		-	-		-	-	-
Berlin	8	4.093,101		-	-		7	733,775	819
Brandenburg	-	-		-	-		1	49,856	44
Binnengebiet Mecklenburg - Vorpommern	1	1.662,432		-	-		-	-	-
Geschlossene Seen	-	-		-	-		-	-	-
Insgesamt	39	39.428,950		7	1.286,348		85	13.019,778	14.042

Wasserstraßengebiet ⁽¹⁾	Bilgenentöler			Schubboote			Schub-Schleppboote		
	Anzahl	Tragfähigkeit	kW	Anzahl	Tragfähigkeit	kW	Anzahl	Tragfähigkeit	kW
Elbe	6	789,663	1.147	21	-	6.194	18	157,710	8.307
Weser	3	721,879	479	8	-	2.524	2	-	293
Mittellandkanal	-	-	-	3	-	881	-	-	-
Westdeutscher Kanal	-	-	-	1	-	265	4	-	1.003
Rhein	7	739,617	1.417	30	177,908	44.948	17	541,215	9.384
Mosel/ Saar	-	-	-	1	-	188	1	-	294
Main/ MDK	-	-	-	8	-	1.637	-	-	-
Neckar	-	-	-	2	-	581	3	-	929
Donau	-	-	-	20	-	20.851	2	-	1.258
Berlin	-	-	-	105	163,490	28.402	14	9,707	4.252
Brandenburg	-	-	-	22	-	3.360	3	-	287
Binnengebiet Mecklenburg - Vorpommern	-	-	-	4	-	2.222	2	-	680
Geschlossene Seen	-	-	-	1	-	77	1	-	77
Insgesamt	16	2.251,159	3.043	226	341,398	112.130	67	708,632	26.764

(1) Zuordnung erfolgt nach dem Heimatort der Schiffe

Aufteilung der Binnenflotte nach Wasserstraßengebiet

Stand 31.12.2013

Wasserstraßengebiet ⁽¹⁾	Schleppboote			Personenbarkassen			Schleppbarkassen		
	Anzahl	Tragfähigkeit	kW	Anzahl	kW	Fahrgastanz.	Anzahl	kW	
Elbe	46	9,913	12.013	156	15.285	9.323	37	4.316	
Weser	17	-	3.958	2	176	144	3	276	
Mittellandkanal	1	3,696	110	-	-	-	-	-	
Westdeutscher Kanal	9	-	1.660	6	348	232	7	1.027	
Rhein	22	-	5.360	3	188	117	2	221	
Mosel/ Saar	1	-	66	-	-	-	-	-	
Main/ MDK	1	-	132	-	-	-	1	110	
Neckar	-	-	-	-	-	-	-	-	
Donau	3	-	472	-	-	-	-	-	
Berlin	4	-	313	6	634	185	-	-	
Brandenburg	4	-	325	5	438	234	1	75	
Binnengebiet Mecklenburg - Vorpommern	10	-	982	12	2.567	288	2	174	
Geschlossene Seen	1	-	18	-	-	-	-	-	
Insgesamt	119	13,609	25.409	190	19.636	10.523	53	6.199	

Wasserstraßengebiet ⁽¹⁾	Klappschuten			Schuten			Spülschuten		
	Anzahl	Tragfähigkeit	kW	Anzahl	Tragfähigkeit	kW	Anzahl	Tragfähigkeit	kW
Elbe	25	14.333,800	2.794	166	33.156,504	206	61	21.181,286	-
Weser	7	1.429,011	265	5	1.032,563	287	3	1.025,188	-
Mittellandkanal	-	-	-	1	123,246	110	1	96,314	-
Westdeutscher Kanal	1	-	-	8	1.267,970	74	8	4.673,774	-
Rhein	49	20.255,647	11.117	18	2.782,612	1203	3	484,091	-
Mosel/ Saar	-	-	-	4	845,826	-	-	-	-
Main/ MDK	1	-	-	4	325,196	-	-	-	-
Neckar	3	-	551	3	154,626	126	3	356,000	26
Donau	15	1.399,548	720	12	2.277,711	59	1	131,000	-
Berlin	1	-	-	36	3.499,433	44	10	1.135,182	-
Brandenburg	2	42,499	-	16	1.514,754	-	5	388,540	-
Binnengebiet Mecklenburg - Vorpommern	1	65,736	-	4	301,886	-	9	912,477	72
Geschlossene Seen	1	70,000	115	2	380,000	230	2	112,900	-
Insgesamt	106	37.596,241	15.562	279	47.662,327	2.339	106	30.496,752	98

(1) Zuordnung erfolgt nach dem Heimatort der Schiffe

Aufteilung der Binnenflotte nach Bundesländer

Stand 31.12.2013

Bundesländer 1)	Gütermotorschiffe			Fahrgastschiffe (FGS, FGTS, FGKS)			Fähren		
	Anzahl	Tragfähigkeit	kW	Anzahl	kW	Fahrgastanz.	Anzahl	kW	Fahrgastanz.
Baden - Württemberg	89	150.057,846	66.413	50	15.839	15.262	9	479	510
Bayern	140	226.702,682	107.724	124	48.073	34.598	16	1.194	1.860
Berlin	69	52.919,466	24.116	122	20.858	21.070	13	1.064	1.247
Brandenburg	45	58.597,124	28.810	70	8.267	8.637	9	334	345
Bremen	22	28.655,392	14.771	11	4.196	2.555	3	2.666	791
Hamburg	70	68.988,313	30.168	117	56.977	20.686	3	910	480
Hessen	25	46.111,688	21.424	28	7.615	7.944	14	1.201	887
Mecklenburg - Vorpommern	13	10.842,884	4.948	103	36.226	19.650	10	5.212	2.581
Niedersachsen	152	200.747,538	94.105	63	11.758	10.003	26	10.161	3.482
Nordrhein - Westfalen	115	147.706,119	71.739	78	21.669	20.717	26	4.866	3.334
Rheinland - Pfalz	31	49.953,391	27.536	84	40.959	25.126	39	9.469	7.514
Saarland	23	10.152,493	6.588	5	784	850	-	-	-
Sachsen	5	6.653,903	3.004	33	4.669	6.683	29	2.170	2.142
Sachsen - Anhalt	52	57.821,667	26.654	37	6.521	5.101	26	1.845	1.469
Schleswig - Holstein	24	27.956,168	11.595	67	12.332	9.673	32	9.356	4.765
Thüringen	-	-	-	10	1.161	1.463	1	88	20
Insgesamt	875	1.143.866,674	539.595	1.002	297.904	210.018	256	51.015	31.427

Bundesländer 1)	Güterschubleichter		Güterschleppkähne		Tankmotorschiffe		
	Anzahl	Tragfähigkeit	Anzahl	Tragfähigkeit	Anzahl	Tragfähigkeit	kW
Baden - Württemberg	13	21.551,890	5	5.546,173	13	22.647,885	10.799
Bayern	113	150.337,033	3	167,185	48	105.590,681	47.340
Berlin	330	181.645,133	10	2.705,260	4	5.996,246	2.907
Brandenburg	23	8.966,248	2	312,533	38	83.458,660	39.793
Bremen	14	31.765,544	6	7.223,049	20	30.351,168	14.837
Hamburg	43	45.533,842	7	4.051,938	47	68.822,108	43.055
Hessen	10	17.022,827	2	377,000	3	6.283,236	2.786
Mecklenburg - Vorpommern	8	5.430,455	1	358,000	6	12.135,745	6.047
Niedersachsen	40	23.167,734	-	-	30	53.186,153	26.197
Nordrhein - Westfalen	110	235.881,263	1	981,000	108	205.589,869	108.404
Rheinland - Pfalz	23	35.130,928	-	-	9	15.928,897	7.502
Saarland	-	-	-	-	-	-	-
Sachsen	-	-	-	-	3	6.666,615	3.259
Sachsen - Anhalt	21	18.739,833	2	1.190,000	27	52.468,779	25.969
Schleswig - Holstein	5	2.120,240	-	-	6	11.962,800	5.753
Thüringen	-	-	0	-	-	-	-
Insgesamt	753	777.292,970	39	22.912,138	362	681.088,842	344.648

(1) Zuordnung erfolgt nach dem Heimatort der Schiffe

Aufteilung der Binnenflotte nach Bundesländer

Stand 31.12.2013

Bundesländer 1)	Tankschubleichter			Tankschleppkähne			Bunkerboote		
	Anzahl	Tragfähigkeit		Anzahl	Tragfähigkeit		Anzahl	Tragfähigkeit	kW
Baden - Württemberg	-	-		-	-		9	1.187,684	1.994
Bayern	4	5.327,125		-	-		1	105,249	158
Berlin	8	4.093,101		-	-		7	733,775	819
Brandenburg	-	-		-	-		-	-	-
Bremen	2	1.137,002		1	72,192		2	505,956	369
Hamburg	11	6.549,193		5	826,302		28	5.296,125	4.579
Hessen	-	-		-	-		1	120,000	88
Mecklenburg - Vorpommern	1	1.662,432		-	-		1	49,856	44
Niedersachsen	4	4.058,512		1	387,854		16	2.227,436	2.099
Nordrhein - Westfalen	5	11.370,527		-	-		17	2.431,826	3.405
Rheinland - Pfalz	1	158,195		-	-		1	116,000	213
Saarland	-	-		-	-		-	-	-
Sachsen	-	-		-	-		-	-	-
Sachsen - Anhalt	3	5.072,863		-	-		-	-	-
Schleswig - Holstein	-	-		-	-		2	245,871	274
Thüringen	-	-		-	-		-	-	-
Insgesamt	39	39.428,950		7	1.286,348		85	13.019,778	14.042

Bundesländer 1)	Bilgenentöler			Schubboote			Schub-Schleppboote		
	Anzahl	Tragfähigkeit	kW	Anzahl	Tragfähigkeit	kW	Anzahl	Tragfähigkeit	kW
Baden - Württemberg	-	-	-	4	-	2.241	2	-	660
Bayern	-	-	-	28	-	22.488	2	-	1.258
Berlin	-	-	-	105	163,490	28.402	14	9,707	4.252
Brandenburg	-	-	-	23	-	3.437	4	-	364
Bremen	1	183,735	147	2	-	1.058	-	-	-
Hamburg	6	789,663	1.147	8	-	2.654	11	-	5.625
Hessen	-	-	-	1	-	780	2	-	341
Mecklenburg - Vorpommern	-	-	-	5	-	2.266	3	-	724
Niedersachsen	2	538,144	332	9	-	2.320	3	-	601
Nordrhein - Westfalen	7	739,617	1.417	20	177,908	35.072	13	291,215	7.505
Rheinland - Pfalz	-	-	-	9	-	7.916	7	250,000	2.796
Saarland	-	-	-	-	-	-	-	-	-
Sachsen	-	-	-	2	-	206	1	-	280
Sachsen - Anhalt	-	-	-	9	-	3.010	1	-	560
Schleswig - Holstein	-	-	-	1	-	280	4	157,710	1.798
Thüringen	-	-	-	-	-	-	-	-	-
Insgesamt	16	2.251,159	3.043	226	341,398	112.130	67	708,632	26.764

(1) Zuordnung erfolgt nach dem Heimatort der Schiffe

Aufteilung der Binnenflotte nach Bundesländer

Stand 31.12.2013

Bundesländer 1)	Schleppboote			Personenbarkassen			Schleppbarkassen		
	Anzahl	Tragfähigkeit	kW	Anzahl	kW	Fahrgastanz.	Anzahl	kW	
Baden - Württemberg	4	-	736	-	-	-	-	-	-
Bayern	4	-	604	-	-	-	1	110	-
Berlin	4	-	313	6	634	185	-	-	-
Brandenburg	4	-	325	5	438	234	1	75	-
Bremen	9	-	2.407	1	132	114	1	92	-
Hamburg	28	-	7.280	130	13.051	7.937	28	3.189	-
Hessen	2	-	213	-	-	-	-	-	-
Mecklenburg - Vorpommern	11	-	1.048	13	2.592	318	2	174	-
Niedersachsen	20	3,696	3.923	12	628	488	11	1.504	-
Nordrhein - Westfalen	9	-	1.107	4	232	137	1	166	-
Rheinland - Pfalz	10	-	3.550	-	-	-	1	55	-
Saarland	-	-	-	-	-	-	-	-	-
Sachsen	-	-	-	-	-	-	-	-	-
Sachsen - Anhalt	3	-	602	-	-	-	-	-	-
Schleswig - Holstein	10	9,913	3.283	19	1.929	1.110	7	834	-
Thüringen	1	-	18	-	-	-	-	-	-
Insgesamt	119	13,609	25.409	190	19.636	10.523	53	6.199	

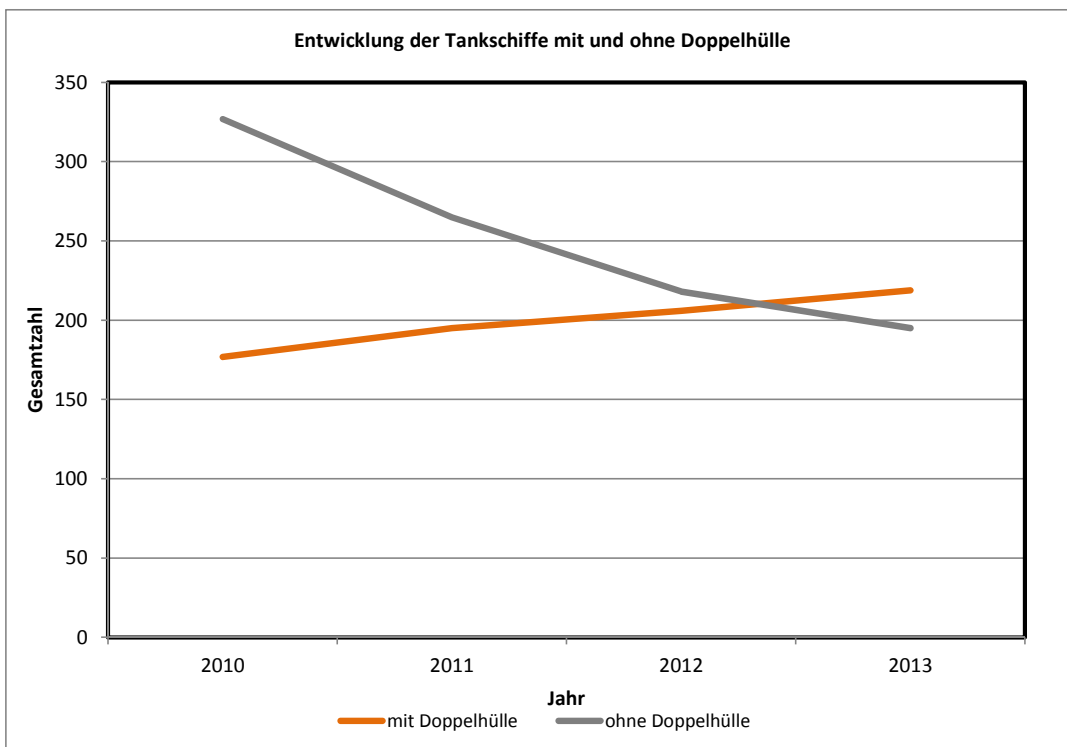
Bundesländer 1)	Klappschuten			Schuten			Spülschuten		
	Anzahl	Tragfähigkeit	kW	Anzahl	Tragfähigkeit	kW	Anzahl	Tragfähigkeit	kW
Baden - Württemberg	18	2.663,921	2.276	5	943,087	931	3	221,091	26
Bayern	16	1.399,548	720	16	2.602,907	59	1	131,000	-
Berlin	1	-	-	36	3.499,433	44	10	1.135,182	-
Brandenburg	2	42,499	-	16	1.514,754	-	7	460,540	-
Bremen	3	562,489	99	4	293,802	-	1	459,512	-
Hamburg	20	13.416,789	2.794	155	32.119,827	146	55	19.677,286	-
Hessen	5	1.088,264	1.414	2	104,903	85	2	356,000	-
Mecklenburg - Vorpommern	1	65,736	-	5	340,778	-	9	912,477	72
Niedersachsen	5	866,522	166	12	2.371,835	471	11	5.335,764	-
Nordrhein - Westfalen	23	16.504,462	7.780	15	2.229,248	508	1	98,000	-
Rheinland - Pfalz	7	69,000	313	5	885,826	35	1	200,000	-
Saarland	-	-	-	-	-	-	-	-	-
Sachsen	-	-	-	-	-	-	2	1.382,000	-
Sachsen - Anhalt	3	277,196	-	4	507,884	60	2	50,000	-
Schleswig - Holstein	2	639,815	-	4	248,043	-	-	-	-
Thüringen	-	-	-	-	-	-	1	77,900	-
Insgesamt	106	37.596,241	15.562	279	47.662,327	2.339	106	30.496,752	98

(1) Zuordnung erfolgt nach dem Heimatort der Schiffe

Anzahl von Tankschiffen mit und ohne Doppelhülle

Stand 31.12.2013

Typ Jahr	TMS N offen		N geschlossen		TMS C		TMS G		TSL		Bunkerboot N offen		Bilgenentölerboot N offen		Summe		Gesamt
	mit	ohne	mit	ohne	mit	ohne	mit	ohne	mit	ohne	mit	ohne	mit	ohne	mit	ohne	
2010	18	52	20	186	88	---	28	---	9	15	13	58	1	16	177	327	504
2011	15	39	27	145	102	---	28	---	8	12	14	54	1	15	195	265	460
2012	16	32	27	107	114	---	28	---	8	11	12	53	1	15	206	218	424
2013	16	28	29	90	126	---	27	---	9	10	11	52	1	15	219	195	414
2014																	
2015																	



Aufteilung der Binnenflotte nach Zonenzulassung

31.12.2013

Gattung	Zone 1	Zone 2	Zone 2-Binnen	Rhein	Zone 3	Zone 4
Gütermotorschiffe	---	419	9	286	9	2
Güterschleppkähne	---	---	---	2	2	2
Güterschubleichter	---	363	15	215	48	46
Trägerschiffsleichter	---	---	---	---	---	---
Tankmotorschiffe	---	152	3	169	2	---
Tankschleppkähne	---	---	---	---	---	---
Tankschubleichter	---	20	---	7	2	1
Klappschuten	---	25	---	48	2	3
Schuten	---	10	3	12	13	22
Spülschuten	---	38	---	4	8	6
Bunkerboote	---	23	---	22	6	11
Bilgenentölerboote	---	6	---	6	1	---
Schleppboote	---	29	3	7	3	2
Schub-Schleppboote	---	21	1	15	4	3
Schubboote	---	45	3	50	64	33
Tagesausflugsschiffe	1	136	45	157	158	228
Kabinenschiffe	---	8	---	35	5	---
Fahrgastschiffe (BS)	---	---	---	---	---	5
Personenbarkassen	---	9	25	---	23	---
Schleppbarkassen	---	9	5	---	2	---
Insgesamt	1	1.313	112	1.035	352	364
3.177 erfasste Fahrzeuge						

Berücksichtigt wurden alle Bestandsfahrzeuge (außer Fähren), die zum Zeitpunkt der Erhebung gültige Fahrtauglichkeitsbescheinigungen hatten und von denen der ZSUK Daten über den Fahrtbereich vorlagen.

Eingeschränkte Fahrtbereiche innerhalb einer Zone wurden hier nicht beachtet und der entsprechenden Zone zugeordnet.

Anmerkung: Gemäß § 5 Abs.12 BinSchUO schließt die technische Zulassung für die Zone 1 die technische Zulassung für die anderen Zonen ein. Die technische Zulassung für die Zone 2 schließt die Zulassung der Zone 3 und 4 ein und die Zulassung für Zone 3 die Zulassung für Zone 4.

Generaldirektion Wasserstraßen und Schifffahrt

Robert-Schuman-Platz 1
53175 Bonn
Telefon 0228-300-0
www.wsv.de

Diese Druckschrift wird im Rahmen der Öffentlichkeitsarbeit der Wasser- und Schifffahrtsverwaltung des Bundes kostenlos herausgegeben. Sie darf nicht zur Wahlwerbung verwendet werden.

